

Nowy Dwór Mazowiecki

**Wydawca:**

Miasto Nowy Dwór Mazowiecki
05-100 Nowy Dwór Mazowiecki, ul. Zakroczymska 30
tel. 22 51 22 000, 51 22 222, 775 22 22, faks 22 51 22 101
www.nowydwormaz.pl, e-mail: burmistrz@nowydwormaz.pl

Edycja:

VEGA Studio Adv. Tomasz Müller
82-500 Kwidzyn, ul. Grudziądzka 22/3A
www.grupavega.pl, e-mail: biuro@grupavega.pl

Opracowanie tekstów:

Martyna Kordulewska, Aneta Pielach-Pierścieniak
Wydział Promocji i Komunikacji Społecznej Urzędu Miejskiego w Nowym Dworze Mazowieckim przy współpracy Lokalnej Organizacji Turystycznej Trzech Rzek
Przy opracowywaniu tekstów korzystano z:
- „Ilustrowana monografia miasta Nowego Dworu Mazowieckiego z historią Twierdzy Modlin” Ryszard Gołąb,
- „Twierdza Modlin – przewodnik historyczny z mapą” Piotr Oleńczak,
- „Pamięć o Katyniu w Nowym Dworze Mazowieckim – żołnierze Batalionu Elektrotechnicznego pomordowani w Katyniu i Charkowie” Alfred Kabata,
- materiałów Marii Możdżyńskiej i materiałów archiwalnych właścicieli apteki przy ul. Kościuszki,
- www.mostypolskie.pl; www.fotopolska.eu; www.pomiechówek.info

Zdjęcia:

PZ Studio, Marek Jakuczek, Archiwum Urzędu Miejskiego, Damian Ochtabiński, Jakub Fonfara, Mariusz Sobieszek, Grzegorz Sokołowski, Towarzystwo Przyjaciół Twierdzy Modlin, LOT Trzech Rzek, Hanna i Jerzy Chromińscy, Jerzy Mąkowski, Marek Kozłowski, Gazeta Nowodworska, Fundacja Park Militaryny Twierdzy Modlin, Z.M. Adamczuk Recam Arts Studio, Aga Press, Archiwum Urzędu Gminy Zakroczym, www.modlinairport.com.pl, oraz: lokale gastronomiczne, obiekty noclegowe

Opracowanie graficzne i przygotowanie do druku:

Remigiusz Dalecki

Marketing:

Katarzyna Schwertfeger

Koordynator wydania:

Aneta Pielach-Pierścieniak, Joanna Müller

Nowy Dwór Mazowiecki

Wszelkie prawa zastrzeżone / All rights reserved

Przedruk i powielanie w jakiegokolwiek formie jest zabronione.

Wydanie II, luty 2013

Egzemplarz bezpłatny

Teleadresy: stan na grudzień 2012

Nowy Dwór Mazowiecki



Spis treści

Powitanie.....	3
Jak dojechać?.....	5
Jak poruszać się po mieście?.....	10
Gdzie szukać informacji na miejscu?.....	11
Informacje praktyczne.....	13
Historia i zabytki.....	15
Spacery.....	53
Warto zobaczyć.....	67
Wydarzenia cykliczne.....	75
Ciekawostki.....	87
Okolice.....	95
Teleadresy.....	103



Zapraszamy do Nowego Dworu Mazowieckiego!

Tylko 34 km na północ od Warszawy, w widłach Wisły, Narwi i Wkry czekają na Ciebie niezapomniane przeżycia. Jedyna w swoim rodzaju Twierdza Modlin (obecnie jedna z dzielnic Nowego Dworu Mazowieckiego) i inne świadectwa ponad 600-letniej historii miasta, malownicze krajobrazy, Kampinoski Park Narodowy to tylko niektóre atrakcje, jakie tu znajdziesz.

O wszystkich dowiesz się z informatora, który właśnie trzymasz w rękach. Opisujemy tu zabytki, ale też miejsca, w których możesz aktywnie spędzić czas. Prezentujemy wydarzenia, z których słynie miasto. Specjalnie dla Ciebie zebraliśmy tak niezbędne informacje: jak tu dojechać, gdzie się zatrzymać, zjeść, zaparkować czy skorzystać z Internetu. Mamy nadzieję, że ten informator będzie Twoim wiernym towarzyszem podróży.

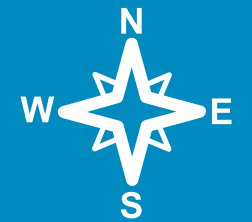
Szcześliwego Nowego Dworu!



1. Widok na Narew
2. Brama Poniatowskiego (elewacja tylna)

3. Twierdza Modlin z lotu ptaka





Jak dojechać ?

Lokalizacja

Nowy Dwór Mazowiecki położony jest w województwie mazowieckim, 34 km na północ od Warszawy. To stolica powiatu nowodworskiego. W granicach miasta łączą się Wisła, Narew i Wkra. Współrzędne geograficzne Nowego Dworu Mazowieckiego to: 52° 26' szerokości geograficznej północnej i 20° 43' długości geograficznej wschodniej. Nowy Dwór Mazowiecki sąsiaduje z gminami: Zakroczym, Pomiechówek i Czosnów (powiat nowodworski) oraz Wieliszew i Jabłonna (powiat legionowski).

Samochodem

Nowy Dwór Mazowiecki położony jest w pobliżu trasy S7 Warszawa – Gdańsk. Jadąc od strony Warszawy należy skręcić w drogę nr 85 (za Czosnowem). Od strony Gdańska – należy skręcić w drogę nr 62 (za Zakroczymiem).

Samolotem

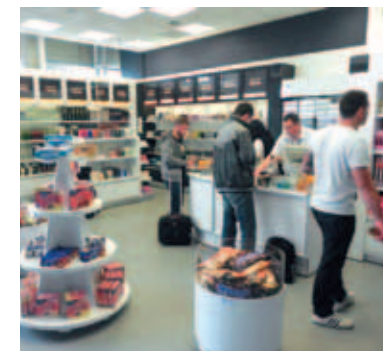
Na terenie miasta znajduje się Port Lotniczy Warszawa/Modlin. Jest to lotnisko komplementarne dla warszawskiego Portu Lotniczego im. Fryderyka Chopina (Okęcie). Lotnisko znajduje się 7 km od centrum miasta i obsługuje przewozy międzynarodowe na liniach krótkiego i średniego zasięgu oraz przewozy krajowe pomiędzy portami regionalnymi. Inwestycja dedykowana jest przede wszystkim przewoźnikom niskokosztowym i czarterowym. Operacje lotnicze odbywają się 24h na dobę.



Mazowiecki Port Lotniczy Warszawa/Modlin Sp. z o.o.
ul. Gen. Wiktora Thommee 1a
05-102 Nowy Dwór Mazowiecki



INFORMACJA TERMINAL
infolinia: +48 22 346 43 60
e-mail: info.terminal@modlinairport.pl



DOJAZD DO I Z LOTNISKA

W terminalu, na wprost wyjścia z hali odbioru bagażu, ustawione są stoiska informacyjne Kolei Mazowieckich oraz Modlin-Bus'a, przy których pasażerowie uzyskują szczegółowe informacje o dojeździe do/z Warszawy oraz innych miast. Dostępny jest tam aktualny rozkład jazdy pociągów i autobusów. Można również kupić bilety autobusowe i kolejowe. Pasażerowie mogą skorzystać z rekomendowanych przez lotnisko taksówek SAWA Taxi, które stoją bezpośrednio przed terminalem.

>> Autobusem

Bezpośrednio z centrum Warszawy na lotnisko zabierze nas Modlin-Bus. Z centrum Warszawy do lotniska bezpośrednio dojedziemy Modlin-Bus'em. Autokar zabiera pasażerów z przystanku przy Al. Jerozolimskich 56 (parking strzeżony Dworca Centralnego, i w czasie ok. 50 minut dowozi ich pod sam terminal. Po drodze autobus zatrzymuje się przy stacji Metra Młociny. Rozkład autobusów Modlin-Bus dostosowany jest do rozkładu lotów i jest dostępny na stronie internetowej przewoźnika: www.modlinbus.pl. Ceny biletów w zależności od taryfy wynoszą 23-33 zł. Z początkiem października Modlin-Bus wprowadził atrakcyjną promocję cenową. Przy zakupie przez internet, ceny biletów zaczynają się już od 1 zł. Dodatkowo przewoźnik wprowadził nowy rozkład jazdy dopasowując się tym samym do obecnego, zimowego rozkładu lotów. Oferta cieszy się dużym zainteresowaniem. Wielu podróżnych ceni sobie to połączenie za brak przesiadek, bezpłatny dostęp do internetu w czasie jazdy, oraz komfort podróży. Wszelkie szczegóły jak cennik, rozkład jazdy oraz lokalizacja przystanków dostępne są na stronie przewoźnika www.modlinbus.pl.

Autokary są nowoczesne, wygodne, klimatyzowane, z darmowym WI-FI oraz możliwością wydrukowania karty pokładowej. Miła, anglojęzyczna obsługa, towarzyszy pasażerom na całej trasie.

>> Autobusem – inne miasta i miejscowości

Lotnisko umożliwia dojazd przed terminal również innym przewoźnikom autobusowym, w tym dalekobieżnym. Już dziś pasażerów dowożą: Radex Olsztyn oraz P.H.U. ŻAK Tourist z Augustowa. W najbliższym czasie bezpośrednio dojadą tu podróżni z Suwałk, Białegostoku, a nawet z Podkarpacia. Wkrótce jeszcze więcej połączeń z wielu miast Mazowsza i innych województw.





>> Samochodem

Z Warszawy do lotniska najszybciej dojedziemy krajową trasą S7, w kierunku na Gdańsk. Zgodnie z oznakowaniem, po przejechaniu Wisły należy skręcić na Nowy Dwór Mazowiecki, czyli do drogi nr 62 (pierwszy zjazd za Wisłą). Po przejechaniu kilkuset metrów, należy skręcić na światłach w lewo, do głównego wjazdu na lotnisko. Do dyspozycji pasażerów, którzy zdecydują się dojechać własnym transportem jest 600 miejsc parkingowych. Ceny uzależnione są od długości postoju.

>> Pociągiem

Pociągi jeżdżą z: Dworca Centralnego w Warszawie, Dworca Warszawa Gdańska oraz z Lotniska Chopina. Co 20-50 min. zabierają pasażerów do stacji kolejowej Modlin (4 km od lotniska), skąd podróżni dowożeni są bezpośrednio przed terminal specjalnymi, oznakowanymi autobusami. Cała podróż trwa ok. 1 godz. Bilety kosztują 12 zł.

Na stacji kolejowej w Modlinie zatrzymują się również pociągi dalekobieżne TLK relacji: Warszawa – Olsztyn, Bielsko Biała – Olsztyn, Kraków – Olsztyn, Kraków – Kotołbrzeg, co poprawia dostępność lotniska dla podróżnych z odległych zakątków Polski, a także Katowic, Częstochowy, Radomia i Kielc.

>> Taksówką

Zalecamy korzystanie z rekomendowanych przez port taksówek. Trzy stanowiska postojowe dla pojazdów korporacji Sawa Taxi znajdują się w widocznym miejscu, vis a vis głównego wejścia do terminalu pasażerskiego.

STREFA KOMERCYJNA

W oczekiwaniu na lot można coś zjeść oraz zrobić zakupy. W terminalu znajdują się sklepy EUROSHOP (w tym 3 wolnoctowe), 2 kioski, kantor, 4 punkty gastronomiczne COFFE CORNER, automaty z przekąskami i napojami oraz 2 bankomaty. W lokalu gastronomicznym BISTRO TRAVEL CHEFS można posilić się ciepłym daniem. W ofercie znajdują się głównie dania włoskie w cenie ok. 30 zł za porcję.

INFORMACJE LOTNISKOWE

Wszystkie informacje lotniskowe, dot. rozkładu lotów, obsługi pasażerów i in. są dostępne na stronie internetowej www.modlinairport.pl, na profilu FB:

www.facebook.com/LotniskoWarszawaModlin oraz pod numerem infolinii lotniskowej: +48 22 346 43 60.

Pociągiem

Miasto znajduje się na trasie linii kolejowej Warszawa – Gdańsk. Bezpośrednio z Warszawy można dostać się do nas z Dworca Gdańskiego. W Nowym Dworze Mazowieckim znajdują się dwie stacje kolejowe: Nowy Dwór Mazowiecki (centrum) i Modlin. W pobliżu stacji Nowy Dwór Mazowiecki znajdują się przystanki komunikacji miejskiej i postój taksówek. Turystom z rowerami podróżującym pociągami polecamy stację Modlin. Odległość od dworca w Modlinie do Twierdzy to ok. 2 km. Można tę trasę pokonać także pieszo, idąc w dół ulicą Mieszka I (jadąc z Warszawy – odwrotnie do kierunku jazdy, w stronę mostu).



Rozkład jazdy PKP:

www.rozklad-pkp.pl

Informacja kolejowa:

194 36, 197 57, z telefonu komórkowego: (+48) 22 194 36, (+48) 22 197 57

Postój taxi przy ul. Morawicza

(PKP Nowy Dwór Mazowiecki): (+48) 22 775 12 70, (+48) 22 775 80 90

Komunikacja Miejska:

www.translud.pl, www.nowodworskirozklad.pl

Autobusem

Z Warszawy dojedziesz do nas autobusem lub bussem z Dworca Zachodniego, Centralnego i Gdańskiego. Rozkłady jazdy dostępne są na stronach internetowych poszczególnych przewoźników i na www.nowodworskirozklad.pl

Rozkład jazdy PKS: www.pksbilety.pl

Rozkład jazdy TRANSLUD: www.translud.pl



Jak poruszać się po mieście?

Po Twierdzy Modlin polecamy poruszać się pieszo lub rowerem, aby poznać wszystkie jej zakątki. Z Twierdzy do centrum i odwrotnie można dostać się miejskim autobusem.

Komunikacja miejska

Przystanki w Twierdzy: ul. Bałki Murmańskiej (niedaleko Centrum Informacji Turystycznej), pętla (u zbiegu ul. Moniuszki i Szpitalnej)

Przystanki w centrum: ul. Warszawska, ul. Paderewskiego, przy stacji PKP Nowy Dwór Mazowiecki
Polecamy rozkłady komunikacji miejskiej na: www.nowodworskirozklad.pl

Taksówki

ul. Daszyńskiego: (+48) 22 775 26 61
ul. Morawicza: (+48) 22 775 12 70, (+48) 22 775 80 90
ul. Wojska Polskiego: (+48) 22 775 13 13
Sawa taxi: (+48) 22 644 44 44

Parkingi

W mieście nie obowiązują strefy płatnego parkowania. W centrum miasta największe parkingi znajdują się przy Urzędzie Miejskim (ul. Zakroczymska 30), Placu Solnym (między ulicami: Lotników, Przejazd, Sukienna) i przy ul. Paderewskiego (za komendą policji). W Twierdzy można zaparkować przy Cmentarzu Fortecznym (ul. Bema, od strony zjazdu z trasy 62 lub Zakroczymia) oraz przy Centrum Informacji Turystycznej (ul. Bałki Murmańskiej 164).



1. Parking przy ul. Paderewskiego

Wynajem samochodów

Punkt wynajmu samochodów Orbis Transport Sp. z o. o. Licencjobiorca Hertz znajduje się na terenie Mazowieckiego Portu Lotniczego Warszawa – Modlin przy ul. Gen. Wiktora Thommee 1a.
Informacje: www.hertz.com.pl



>> Centrum Informacji Turystycznej

ul. Bałki Murmańskiej 164
05-160 Nowy Dwór Mazowiecki
tel. (+48) 22 713 32 79
it@3rzeki.pl, www.3rzeki.pl

Czynne:

Maj – Wrzesień

Wtorek – Niedziela: 9:00 - 17:00

Październik – Kwiecień

Poniedziałek – Sobota: 9:00 - 16:00

W CIT turystom bezpłatnie udostępniane są mapy, foldery i ulotki.

W tym samym budynku znajduje się Muzeum Twierdzy Modlin i Kampanii Wrześniowej (patrz str. 71).



>> Lokalna Organizacja Turystyczna Trzech Rzek

ul. Bałki Murmańskiej 164, 05-160 Nowy Dwór Mazowiecki, tel. (+48) 22 713 32 79
3rzeki@3rzeki.pl, www.3rzeki.pl



>> Urząd Miejski w Nowym Dworze Mazowieckim - Wydział Promocji i Komunikacji Społecznej

ul. Zakroczymska 30, 05-100 Nowy Dwór Mazowiecki
tel. (+48) 22 51 22 205
turystyka@nowydwormaz.pl, www.nowydwormaz.pl

Czynne:

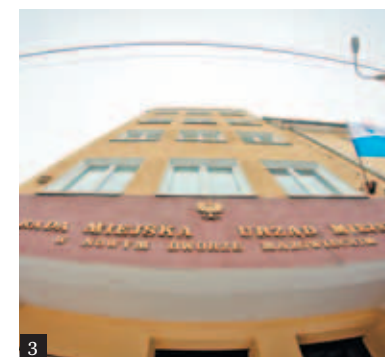
poniedziałki: 9-17, wtorek – piątek: 8-16

>> Przewodnicy

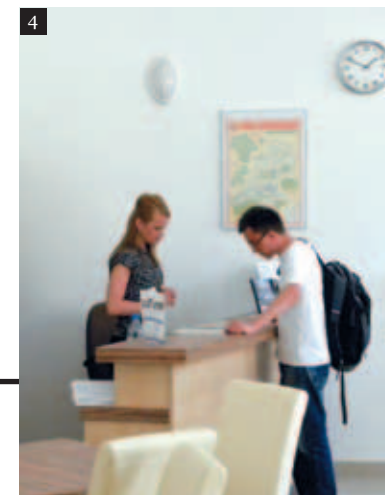
Twierdzę Modlin można zwiedzać indywidualnie lub pod opieką przewodnika. Zwiedzanie z przewodnikiem daje możliwość wejścia na obiekty zamknięte dla indywidualnych turystów. Przewodnika można zamówić na 2-3 dni przed planowanym zwiedzaniem w jednym z dwóch miejsc:

Towarzystwie Przyjaciół Twierdzy Modlin

tel. (+48) 503 999 673, fax (+48) 22 713 04 65



2,4. Centrum Informacji Turystycznej i siedziba LOTu Trzech Rzek
3. Urząd Miejski





Fundacji Park Militarny Twierdzy Modlin

tel. (+48) 604 607 092

Przewodnicy oprowadzający po Twierdzy Modlin są członkami klubu przewodników Bastion.

Praktyczne rady dla zwiedzających:

w przypadku zwiedzania fortów zabrać ze sobą latarki, cieplesze okrycie i stabilne obuwie.

Cennik (stan na kwiecień 2012 r.):

1. Przewodnik po Twierdzy 200-250 PLN
2. Wstęp na Panoramę Twierdzy 3 PLN/os.
3. Wstęp do Fortu Nr III Pomiechówek 3 PLN/os.
4. Ognisko turystyczne 100 PLN (organizowane przez TPTM)

Uwagi:

1. Przewodnicy są dyspozycyjni w każdy dzień tygodnia i o każdej godzinie (pod warunkiem wcześniejszego zgłoszenia chęci zwiedzenia Twierdzy Modlin).
2. Od maja do października w godzinach 10:00-18:00 w każdą sobotę i niedzielę członkowie Towarzystwa pełnią społeczne dyżury przy Wieży Tatarskiej umożliwiając podziwianie panoramy krajobrazu (możliwość wykonywania zdjęć).

>> Tablice informacyjne, mapy

W trzech punktach Twierdzy Modlin znajdują się tablice informacyjne z planami dzielnicy, na których zaznaczone są najciekawsze zabytki.

Tablice znajdują się:

- przy zbiegu ulic Bema i Chrzanowskiego (blisko wjazdu do Twierdzy od strony lotniska),
- przy zbiegu ulic I Pułku Lotniczego Warszawa i Obwodowej (niedaleko Bramy Ostrołęckiej),
- przy ulicy Ledóchowskiego w pobliżu Pomnika Obrońców Modlina i CIT.

Mapę twierdzy można także pobrać ze strony: www.nowydwormaz.pl (Strefa Turysty).

W centrum Nowego Dworu Mazowieckiego tablica z planem Miasta znajduje się przy skrzyżowaniu ul. Warszawskiej i Legionów (na wysokości Urzędu Miejskiego).

Telefony alarmowe

112 (z telefonów komórkowych)

Policja

997

Komenda Powiatowa Policji w Nowym Dworze Mazowieckim

ul. Paderewskiego 3, Nowy Dwór Mazowiecki
tel. (+48) 22 775 22 02, (+48) 22 775 22 03 (oficer dyżurny)

Straż Miejska

986

ul. Zakroczyńska 30 (w budynku Urzędu Miejskiego)
Nowy Dwór Mazowiecki
tel. (+48) 22 51 22 112

Pogotowie

999

Nowodworskie Centrum Medyczne (szpital)
ul. Miodowa 2
Nowy Dwór Mazowiecki
tel. (+48) 22 765 83 00 (centrala)



Straż Pożarna

998

Poczta

Urząd Pocztowy
ul. Modlińska 2, Nowy Dwór Mazowiecki
tel. (+48) 22 775 28 48

Czynne:

w dni robocze: 8-19, soboty: 8-14,
niedziele i święta: nieczynne

Toaleta publiczna

Toalety publiczne w Nowym Dworze Mazowieckim znajdują się u zbiegu ulic Warszawskiej i Zakroczyńskiej oraz w Parku Miejskim im. Józefa Wybickiego. Z toalety można także skorzystać w Centrum Informacji Turystycznej w Twierdzy Modlin.



Hot Spot

Park Miejski im. Józefa Wybickiego
Lokalna Organizacja Turystyczna Trzech Rzek

Więcej teleadresów na końcu informatora.





**Historia
i zabytki**





1

2

Nowy Dwór Mazowiecki został utworzony przed rokiem 1233, a jego założycielem był Konrad I Mazowiecki. Pierwsza wzmianka o mieście pochodzi z dokumentu datowanego na 1294 r., w którym jako właściciel miasta figuruje Jan herbu Nałęcz. To właśnie na jego pamiątkę w herbie Nowego Dworu Mazowieckiego po dziś dzień znajduje się biała, zawiązana chusta – tzw. nałęczka. Można ją odnaleźć także w herbie Nałęczowa, którego nawet nazwa wywodzi się od tego znakomitego rodu. Nowy Dwór wówczas nazywano w różny sposób: Nowidwor circa fluvium Narew (Nowy Dwór Nad Rzeką Narew) (dokument z 1355r.), Nova Curia (Nowy Gmach), Nova Aula, później także Novidwor, Nouidwor, Nowodwor.

Ważną datą w dziejach miasta jest rok 1374, kiedy to w czerwcu Ziemowit III nadał Nowemu Dworowi prawa miejskie tzw. chełmińskie. Od tej pory miasto często zmieniano właścicieli. Wielokrotnie także padało ofiarą powodzi, zarazy, pożarów, działań wojennych i grabieży. Po potopie szwedzkim spadło do rangi wsi. Ponownie prawa miejskie Nowemu Dworowi Mazowieckiemu nadał w 1782 r. Stanisław Poniatowski. To on przyczynił się również do budowy kościoła pw. św. Michała Archanioła konsekrowanego w 1792 r.



3



4



5

W XIX w. po wybudowaniu linii kolejowej nastąpiło w Nowym Dworze znaczne ożywienie gospodarcze. Do miasta zaczęła ściągać ludność niemiecka, rosyjska i żydowska.

Losy tej ostatniej okazały się tragiczne w czasie II wojny światowej, kiedy Nowy Dwór Mazowiecki znalazł się pod okupacją hitlerowską. W latach 40. XX w. istniało tu getto. Nowy Dwór został wyzwolony 15 stycznia 1945 r. o godz. 17.20. W czasie II wojny światowej zniszczeniu uległo około 70% zasobów mieszkaniowych miasta. Ilu nowodworzan zginęło, nie sposób policzyć.

Po wojnie miasto odbudowano. Powiększył się jego obszar, przybyło mieszkańców, powstało kilka nowych osiedli i szkół, w tym ponadpodstawowych, a miejsce drobnych i małych zakładów pracy zajęły duże przedsiębiorstwa. Choć kilkakrotnie nękane było powodzią jest prężnie rozwijającym się ośrodkiem społecznym, kulturalnym

- 1. ul. Rynkowa, obecny Plac Solny
- 2. Ustalanie warunków kapitulacji Twierdzy Modlin

- 3. Akt nadania praw miejskich
- 4. Ryciny przedstawiające klęski pożaru w mieście
- 5. Herb Nałęcz



i gospodarczym. Od 1999 r., na mocy reformy administracyjnej, Nowy Dwór Mazowiecki stał się stolicą powiatu. Szczególną rolę w dziejach miasta odegrała modlińska twierdza. Twierdza Modlin jest obecnie jedną z dzielnic Nowego Dworu Mazowieckiego.

Strategiczne położenie miasta w widłach rzek doceniali już Szwedzi w XVII w. podczas słynnego potopu. Miejsce, w którym to oni najprawdopodobniej pobudowali pierwsze umocnienia nazywane jest do dziś wyspą szwedzką (obecnie znajduje się tam Spichlerz).

Z zamiarem budowy twierdzy w latach 90. XVIII nosili się Rosjanie, jednak uprzedził ich sam Napoleon Bonaparte. To on w grudniu 1806 r. podjął decyzję o budowie twierdzy, którą rozpoczęto w 1807 r. Z czasów Księstwa Warszawskiego zachowały się cztery budowle, w tym tzw. reduta Napoleona.

W 1813 r. Francuzów wyparli z twierdzy Rosjanie. W latach 30. XIX w. rozpoczęli intensywną rozbudowę fortyfikacji pod kierownictwem generała Dehna. W 1834 r. Modlinowi nadano nową nazwę: Nowogeorgijewsk. Nazwa ta przetrwała do 1915 r. W 1844 r. powstał Spichlerz, w latach 60. XIX w. – obwód gigantycznych koszar obronnych obliczonych na 20 000 żołnierzy.

W czasie I wojny światowej twierdza na trzy lata dostała się pod panowanie niemieckie (od 1915 r.). Ważną rolę odegrała także w czasie wojny polsko-bolszewickiej z 1920 r.

W latach 1919-1926 w koszarach mieściła się Szkoła Kadetów, Szkoła Podchorążych Broni Pancernych, Centrum Wyszkożenia Saperów i wiele innych prestiżowych jednostek Wojska Polskiego. W kwestii dotyczącej rozbudowy w okresie międzywojennym w twierdzy niewiele się działo. Naprawiano głównie fortyfikacje zniszczone w ofensywie niemieckiej z roku 1915. Ważnym wydarzeniem była budowa pierwszej, nowoczesnej elektrowni zasilającej w prąd nie tylko twierdzę, ale też Nowy Dwór. Elektrownia ta działała do lat 50-tych XX wieku. W Modlinie powstała również stocznia i I port Marynarki Wojennej II Rzeczypospolitej.



Twierdza w czasie działań obronnych stolicy we wrześniu 1939 r. stanowiła ważny, jeśli nie najważniejszy przyczółek obronny. We wrześniu 1939 r. Modlina broniło łącznie około 15 000 żołnierzy. Modlin bronił się o jeden dzień dłużej niż Warszawa. Gen W. Thommee podpisał kapitulację Twierdzy o godz. 8.00, 29 września. Jak pisano później, żołnierzowi do skutecznej walki potrzebne są: broń i amunicja, żywność oraz pomoc medyczna. W Modlinie żadnego z tych składników nie było. Generał Thommee, by nie przysparzać więcej cierpień żołnierzom i ludności cywilnej, zdecydował o kapitulacji, ale na ściśle określonych warunkach. Były to: zapewnienie opieki medycznej rannym, natychmiastowe nakarmienie całej załogi, osobisty majątek oficerów i żołnierzy niepodlegający kon-

fiskacie, opuszczenie twierdzy przez oficerów razem z białą bronią (szable). Załoga Modlina miała także nie zostać rozdzielona na obozy i wywieziona za granicę, a po załatwieniu formalności związanych z wydaniem dokumentów zwolniona do domów.

Niemcy do twierdzy wkroczyli 29 września o godz. 10.00. Przez okres okupacji wykorzystywali twierdzę m. in. na ośrodek szkolenia poborowych Wehrmachtu, bazę zaopatrzeniową wojsk frontu wschodniego, a od 1943 r. stacjonowała tutaj dywizja Wehrmachtu. Modlin został wyzwolony 18 stycznia 1945 r. przez Armię Czerwoną. W czasie wojny i okupacji został znacznie zniszczony.

Po II wojnie światowej twierdza stała się ośrodkiem szkolenia wojska. Powojenna historia Modlina związana była w znacznej mierze z lotnictwem. Już w roku 1945 przybyła tu polska jednostka samolotów szturmowych, a w latach 50-tych stacjonowały tutaj dwa pułki bombowe. W tym samym czasie trwała budowa lotniska. W 1958 r., kiedy lotnisko było już gotowe, w Modlinie powstała Wyższa Szkoła Pilotów, po dwóch latach przekształcona w Centrum Szkolenia Lotniczego. Na bazie lotniska wojskowego powstał współczesny Mazowiecki Port Lotniczy Warszawa – Modlin.







Brama Księcia

Józefa Poniatowskiego

Pochodzi z 1836 r. Była jedną z dwóch bram o charakterze obronnym, które zostały wybudowane w celu umożliwienia wydostania się z twierdzy kilkunastotyśięcnej załodze. Jej pierwotna nazwa to „Michajłowskije Worota”. Elewacja wewnętrznej części bramy miała klasycystyczny wystrój architektoniczny z centralnie zlokalizowanym wjazdem. Po bokach umieszczono wsunięte pomieszczenia wartowni, kordegardy. Stropy przed wejściami do nich spoczywają na kolumnach tokańskich. Nad ozdobnym łukiem bramy umieszczono dwugłowego carskiego orła, a na ścianie frontowej bramy (jako symbole korpusu saperów): dwa toporki. Po odzyskaniu niepodległości brama zmieniła patrona i od tej pory nosi imię księcia J. Poniatowskiego. Ciekawostką jest fakt, że w przeszłości do bramy przez fosę wiódł drewniany most na ceglanych filarach, które rozebrano po II wojnie światowej. Brama stanowiła fragment scenografii w kultowej komedii Janusza Majewskiego „CK Dezerterzy”.

Brama Dąbrowskiego

Była dwukondygnacyjna i miała charakter obronny, a jej wygląd zewnętrzny był taki sam jak bramy ks. J. Poniatowskiego. Jedynie wygląd elewacji wewnętrznej był skromniejszy i nosił cechy architektury neogotyckiej. Zewnętrzny próg bramy znajdował się wysoko nad rowem fortecznym. By umożliwić żołnierzom i pojazdom wydostanie się na zewnątrz od bramy wybudowano w fosie na ceglanych filarach most. Filary tego mostu zachowały się do dzisiaj. Ciekawostką jest fakt, iż most w niedalekiej odległości od bramy wchodził w łuk. Takie rozwiązanie podyktowane było względami obrony przed skutkami ognia artyleryjskiego przeciwnika.



Brama Północy

Jest zwana również „Płocką” lub „Księstwa Warszawskiego”. Ciekawym elementem architektonicznym bramy jest zwornik kamienny w kształcie trapezu umieszczony w łuku zamurowanej bramy. Znajduje się na

nim płaskorzeźba orła Księstwa Warszawskiego z kluczami w szponach i napisem „Brama Północy” oraz rok powstania – 1811. Była to niegdyś jedyna brama w twierdzy, która łączyła drogi z Warszawy przez Jabłonnę i Nowy Dwór z drogą w kierunku Płocka. By wyjechać na trakt płocki trzeba było przebyć dwa mosty, przejechać przez środek twierdzy, bramą i zjazdem z niej skręcającym w prawo dostać się na drogę prowadzącą dnem fosi do właściwego traktu. Jak widać cała procedura przejazdu przez twierdzę wykluczała jakikolwiek przypadkowy lub niepożądany ruch na bardzo ważnym szlaku komunikacyjnym. Brama spełniała swe funkcje do czasu wielkiej rozbudowy twierdzy w latach 1832 -1841. Wtedy została zamurowana i stała się działobitnią podwałową z trzecim otworem artyleryjskim umieszczonym centralnie w zamurowanym świetle bramy. Brama Północy, obok działobitni Napoleona i prochowni wewnątrz bastionu nr III, jest najstarszym zabytkiem mурowanym w Twierdzy Modlin.

Budynki carskie

Zostały wybudowane w latach 1897-1903 jako zabudowania o charakterze mieszkalnym dla żołnierzy rosyjskiej armii. Są dwukondygnacyjne i niepodpiwniczone. Nad kłatkami schodowymi znajdują się dekoracyjne szczyty, niektóre z zachowanymi datami budowy. Warte uwagi jest to, że w wojsku rosyjskim istniał wyraźny podział między oficerami a podoficerami. Kwatery dla oficerów zostały wybudowane przy obecnej ul. Ks. Józefa Poniatowskiego, a dla podoficerów w trójkącie ulic Moniuszki, Kadetów i Szpitalnej. Obecnie znajdują się w nich prywatne mieszkania.



1

1. Brama Północy
2-3. Budynki carskie



2



3



Spichlerz

Spichlerz zbożowy zbudowany w 1844 r. u ujścia Narwi do Wisły. Zaprojektowany przez polskiego architekta Jana Jakuba Gaya był najpiękniejszym gmachem Królestwa Polskiego. Spichlerz, oprócz zadań magazynowych, mógł pełnić funkcje obronne, gdyż na pierwszej kondygnacji zaopatrzone zostały w otwory przystosowane do



prowadzenia ognia zarówno artyleryjskiego, jak i z broni palnej. Rolę magazynu zbożowego pełnił do 1853 r., tj. do czasu odkupienia go przez ówczesne władze wojskowe od Banku Polskiego, z przeznaczeniem na magazyn sprzętu saperskiego (temu celowi służył do września 1939 r.). Obiekt został zbombardowany przez hitlerowców we wrześniu 1939 r. Dziś mimo zniszczeń nadal robi niesamowite wrażenie. Często jest wykorzystywany jako plener filmowy. „Zagrał” rolę Zamku Horeszków w ekranizacji „Pana Tadeusza” Andrzeja Wajdy.

1. Spichlerz zbożowy u ujścia Narwi do Wisły
2. Wieża ciśnień
- 3,4. Koszary obronne



Wieża ciśnień

Wewnątrz dziedzica koszarowego stoi, pięknie opracowana pod względem architektonicznym, neogotycka wieża ciśnień. Zbudowano ją około roku 1847 na planie koła (ośmioboku). Umieszczone na piętrze zbiorniki wodne zaopatrywały koszary w wodę. Dzięki zamontowaniu pieca grzewczego wieża dostarczała także wody ciepłej. Do poboru wody służyły umieszczone na zewnątrz budynku (w specjalnych, zadanych wnękach) wylewki. Każda umieszczona była w otwartej paszczy lwa. W ścianach wnęki umieszczono kamienne koryta do pojenia koni. Wodociąg stracił swe znaczenie z chwilą powstania nowej, bardziej wydajnej wieży wodnej zbudowanej na budynku koszarowym od strony północy. Budynek prawdopodobnie był eksploatowany w okresie międzywojennym i służył do pojenia koni. Wydaje się, że wieża funkcjonowała jeszcze w 1939 roku. Dziś wieża przypominająca swym wyglądem zewnętrznym pałacyk nie jest już używana. Mimo, że od lat nie prowadzono przy niej żadnych prac konserwacyjnych nadal jest ozdobą dziedzica koszarowego. Obiekt obejrzeć można jedynie z przewodnikiem PTTK ze względu na to, że znajduje się w środku zamkniętego na stałe dziedzica koszarowego.



Koszary obronne

Koszary obronne zbudowane zostały podczas wielkiej rozbudowy rosyjskiej w latach 1832-1844 na polecenie gen. Todleben. Uznawane za najdłuższy w Europie obiekt wojskowy – mają ponad 2 km długości. Miały pełnić rolę ostatniego bastionu Twierdzy Modlin. Mogły pomieścić do 20 000 żołnierzy. W ciągu budynku koszarowego postawiono trzy wieże, dwie od strony południowej - na krańcu wschodnim koszar, Białą i zachodnim, Czerwoną oraz Wodną w części północnej budynku. Oś budowli dzielił korytarz, wyodrębniając dwie jego zasadnicze części: bojową - zewnętrzną i mieszkalną – wewnętrzną. Grubość ścian części zewnętrznej, które mogły być narażone na niszczące działanie pocisków, miała 182 cm, a ścian wewnętrznych i działowych, mniej narażo-





nych na ostrzał – 120 cm. Ściany frontowe części zewnętrznej zostały wyposażone w otwory strzeleckie karabinowe i działowe, a dodatkową obronę zapewniały przylegające do murów budynku kaponiery, z których można było prowadzić ostrzał wzdłuż ścian. Komunikację do wnętrza koszar i na zewnątrz zapewniało 8 bram, z których 4 do dziś spełniają swe funkcje komunikacyjne.

Wieża Czerwona

Nadnarwiański odcinek koszar wieńczy dwie wieże – jedna z nich to Wieża Czerwona, zwana też Tatarską. Wieża góruje nad zachodnim krańcem południowego odcinka koszar obronnych. Powstała w czasie rosyjskiej rozbudowy twierdzy w latach 1832-1841. Potoczna nazwa obiektu pochodzi z czasów zaborów, kiedy zamieszkiwali tam żołnierze rosyjscy wyznania muzułmańskiego. Dowództwo garnizonu, obawiając się zatargów na tle religijnym i narodowościowym między żołnierzami różnych nacji, wyznaczyło na miejsce zamieszkania, pochodzącym z reżyty z Kaukazu, wyznawcom Islamu właśnie ową wieżę. Reszta żołnierzy zamieszkująca pozostałą część koszar zwała to miejsce między sobą koszary kaukaskie lub Wieża Tatarska. Choć być może wśród mieszkańców wieży Tatarzy byli nieliczni, to jednak ta nazwa stała się popularna i przetrwała próbę czasu. Wieża pełniła zasadniczo dwie funkcje: komunikacyjną i obserwacyjną, miała kontakt telegraficzny z Petersburgiem. Budowla pnie się na wysokość 45 m nad lustrem wody, roztacza się z niej wspaniały widok na okolicę, w tym na ruiny neorenesansowego spichlerza. Przy dobrej pogodzie z tarasu widokowego można dostrzec Warszawę. Wieża obecnie znajduje się w zasobach Wojskowej Agencji Mieszkaniowej, wejście jest możliwe tylko z uprawnionym przewodnikiem PTTK po nabyciu biletu w cenie 3 złotych.

Wieża Biała

Na wschodnim krańcu południowego skrzydła koszar, 950 m od Wieży Czerwonej wznosi się Wieża Biała. W przeciwieństwie do Wieży Czerwonej, wieża ta została otynkowana i stąd jej popularna nazwa. Wybudowano ją w latach 1832-1844. Wieża spełniała dwie funkcje: obserwacyjną i obronną. Z posterunku obserwacyjnego na wieży obserwowano wewnątrz dziedzińca koszarowego i meldowano o wszelkich nieprawidłowościach i odstępstwach od regulaminu obowiązującego wszystkich żołnierzy zamieszkujących budynek koszarowy. Wieża jest wysoka, od przyziemia koszar do tarasu górnego liczy 29 m, a wraz z przybudówką 31,6 m. W nadbudowie ściany frontowej dolnego tarasu umieszczono sześć osi artyleryjskich skierowanych w stronę przedmościa nowodworskiego, natomiast od strony dziedzińca w nadbudowie znajdują się trzy pary okien. Dolny taras otoczony jest wysoką balustradą z cegły. Natomiast w nadbudowie tarasu górnego o wysokości dwóch kondygnacji nie ma ozdobnych strzelnic kluczowych jak w Wieży Czerwonej, są zwykłe otwory okienne wstawione w prostokątne i łukowe wnęki w elewacji zewnętrznej. Z obu tarasów wieży roztacza się widok na okolicę, w tym na oddalony budynek spichlerza i okrągłą wieżę artyleryjską po drugiej stronie rzeki, zbudowaną w latach 70. XIX wieku, noszącą miano wieży św. Michała lub Michajłowskiej. Obecnie wieża wraz z budynkiem koszarowym znajduje się w zasobach Agencji Mienia Wojskowego, ze względu na brak bezpiecznego wejścia nie jest dostępna dla turystów.

1. Wieża Czerwona
2-3. Wieża Biała





Kasyno Oficerskie

Kasyno Oficerskie dla oficerów rosyjskich to obiekt o charakterze pałacowym. Powstał ok. 1905 roku. Wybudowany na planie litery T, z przykrytym podjazdem arkadowym od frontu i tarasem na górze. Jak na początek XX w. był to obiekt na wskroś nowoczesny. Miał oświetlenie elektryczne, własną kotłownię i centralne ogrzewanie (zamontowano grzejniki), które działa do dziś. Nowością była też swego rodzaju klimatyzacja, która zapewniała wymianę powietrza poprzez otwory nawiewne i kręgi wywiewu zużytego powietrza. Budynek, jako reprezentacyjny, był siedzibą komendanta twierdzy, spełniał także rolę ośrodka kulturalnego, gdzie odbywały się bale, przedstawienia teatralne, odczyty, przyjmowano ważnych gości. Po służbie w kasynie można było w gronie kolegów spędzić wolny czas. W sali kasyna 19 sierpnia 1915 roku podpisano wstępną kapitulację Twierdzy Nowogiergiewsk, a w okresie międzywojennym klub gościł w swych murach najwyższych przedstawicieli władz II Rzeczypospolitej. Ze względu na swą unikatowość, wnętrza budynku często wykorzystywane były jako scenografia przez ekipy filmowe. „Występują” w wielu popularnych produkcjach, jak np. „CK Dezerterzy” i teledysk Urszuli. Obecnie obiekt jest dostępny do zwiedzania tylko z przewodnikiem PTTK.

Prochownie

Wraz z rozbudową twierdzy i wprowadzaniem na jej teren coraz liczniejszej artylerii powstał problem bezpiecznego przechowywania: prochu, ładunków prochowych, kul armatnich i karabinowych. Pierwszą murowaną Prochownię zbudowano w 1811 r., w szyi bastionu nr III. Następne prochownie powstawały w drugiej połowie XIX wieku wraz z rozbudową twierdzy. W samej cytadeli na przetomie XIX i XX w. zbudowano dodatkowo pięć jednokomorowych prochowni betonowych o sklepieniu kolebkowym i grubości stropów do 2,5 m betonu. Dwie wzniesiono w szyjach bastionu numer II i IV oraz potężne trzy na zapleczu każdej z koron obwodu zewnętrznego. Wszystkie z nich przysypane były grubymi czapami ziemnymi. W twierdzy znajdowało się również tzw. laboratorium, gdzie można było produkować amunicję.

**1,2. Kasyno Oficerskie
3,4. Wnętrze kasyna
5. Prochownia**



Reduta Napoleona

Reduta Napoleona jest jedną spośród czterech zachowanych budowli murowanych pochodzących z czasów Księstwa Warszawskiego. Jest to kwadratowa wieża artyleryjska - działobitnia z dziedzińcem pośrodku, budowana na wzór francuskich wież nadmorskich. Pomieszczenia parterowe budynku przeznaczone były na magazyny żywności, amunicji i wody. Na piętrze znajdowały się pomieszczenia dla 300 osobowej załogi. Po zakończeniu wojen napoleońskich reduta straciła rolę obronną i została przekształcona w skład leków. Wybitny znawca epoki

napoleońskiej, Waldemar Tysiak przypuszcza, że budynek zaprojektował osobiście cesarz Napoleon Bonaparte.



1

swego zwycięstwa nad armią polską w maju 1831 r. (w czasie Powstania Listopadowego 1830 - 1831). Mimo, że po odzyskaniu niepodległości zmieniano rosyjskie nazwy obiektów na polskie, brama zachowała swoje pierwotne nazewnictwo. Obecnie w obiekcie znajdują się restauracja.

1,2. Reduta Napoleona
3,4. Brama Ostrołęcka

Brama Ostrołęcka

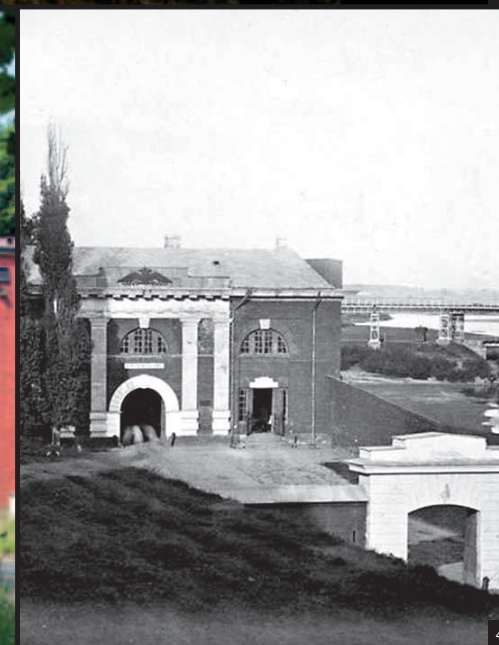
Obronna brama wzniesiona w 1836 r. w obwodzie zewnętrznym twierdzy od strony wschodniej była jedną z sześciu bram, przez które odbywała się kontrolowana komunikacja do środka i na zewnątrz cytadeli. Komunikacja realizowana była przelotnią i mostem zwodzonym nad fosą poprzedzającą bramę. Na początku XX w. w bramie została wybita dodatkowa przelotnia, przez którą przebiegały tory kolejki wąskotorowej prowadzącej ze stacji kolejowej w Modlinie do zakładu produkującego beton na potrzeby rozbudowy twierdzy. Od strony wewnętrznej wygląd bramy nie jest tak surowy jak na zewnątrz i wykazuje cechy architektury klasycystycznej. Nad wjazdami umieszczono trzy półkoliste duże okna, a pierwotna przelotnia ujęta jest parą pilastrów jońskich zwieńczonych kapitelami, na których spoczywa belkowanie z tryglifami. Od strony rzeki na zewnątrz i wewnątrz brama jest broniona ścianką strzelecką Carnota biegnącą wzdłuż brzegu Narwi. Nazwę nadali bramie Rosjanie na pamiątkę



2

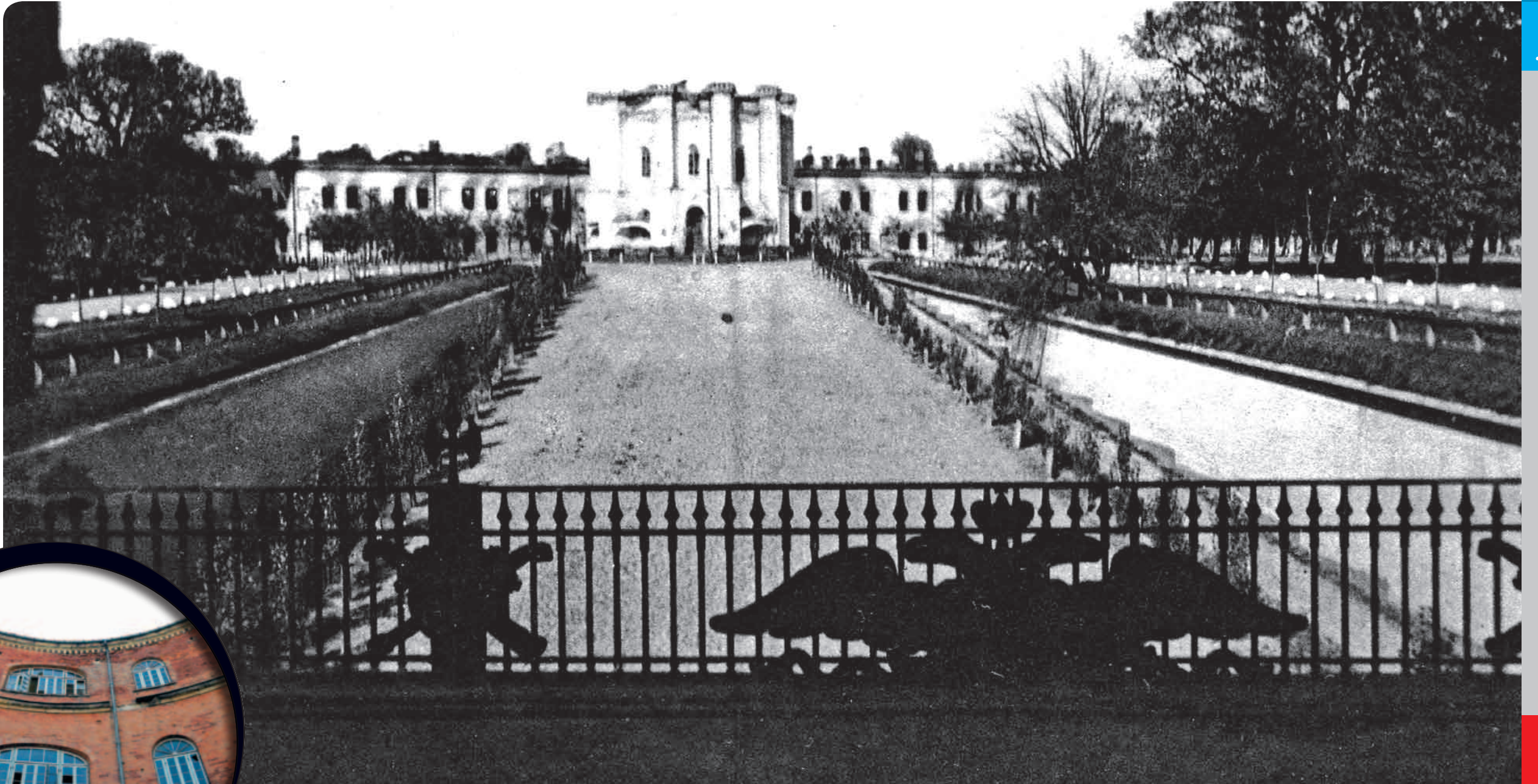


3



4







Działobitnia Gen. Dehna

Działobitnia została zbudowana w roku 1839 jako trzykondygnacyjna półokrągła wieża artyleryjska na wzniesieniu. Wyposażona została w 52 osie artyleryjskie. Działobitnia miała więc wielką koncentrację ognia oraz szerokie pole ostrzału. Została ponadto otoczona fosą z murowaną przeciwskarpą strzelecką w postaci tzw. muru Carnota. Dolna kondygnacja wieży zaopatrzona była w system chodników. Ciekawostką jest fakt, że do tych podziemi można się było dostać tunelem od strony magazynu zbożowego. Obecnie tunel jest odkopany i przeznaczony do zwiedzania.

Cmentarz Wojenny

Nekropolię ulokowano w zachodniej części twierdzy, obok drogi biegnącej do Zakroczymia. Cmentarz założyła armia niemiecka w związku z walkami o twierdzę w 1915 r. Straty wojsk oblężniczych musiały być duże, skoro w 1916 r. powstał pomnik ku czci poległych żołnierzy niemieckich. Najstarszymi grobami polskich żołnierzy są groby legionistów polskich, zmarłych w modlińskim szpitalu w latach 1917 - 1918. W głębi cmentarza znajduje się symboliczne mauzoleum pierwszego komendanta twierdzy w niepodległej Polsce, płk. Edwarda Małowicza. Na cmentarzu jest pochowana również duża grupa żołnierzy polskich, poległych podczas wojny polsko-bolszewickiej z sierpnia 1920 r. W okresie międzywojennym grzebano tu również ludność cywilną. Cmentarz pełnił wówczas rolę cmentarza parafialnego.

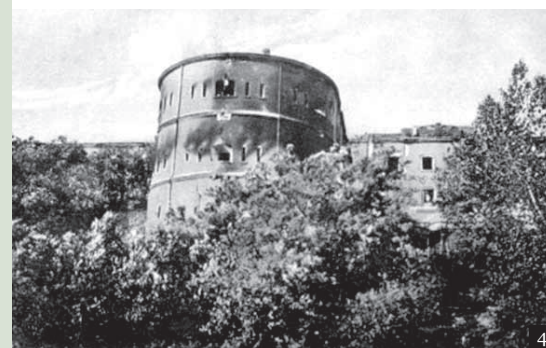


Pomnik Obrońców Modlina

Dla upamiętnienia heroicznej walki wzniesiony został Pomnik Obrońców Modlina z września 1939 r. Odstonięcia dokonał dowódca obrony Modlina z 1939 r., gen. bryg. Wiktor Thommee. Uroczystość odbyła się 29 września 1957 r. - w rocznicę kapitulacji Twierdzy Modlin. Autorem projektu był sierżant Ryszard Lasota. Do monumentu, który stanął na miejscu odstoniętego w 1928 roku pomnika marszałka Józefa Piłsudskiego, dostawiono dwie armaty radzieckie. Po obu stronach stanęły rzeźby żołnierzy w umundurowaniu z 1939 r.







Port Wojenny Modlin

29 listopada 1918 r. na mocy dekretu Naczelnego Wodza - Józefa Piłsudskiego została utworzona Polska Marynarka Wojenna. Ze względu na dogodne położenie w widłach Wisły i Narwi zorganizowano ją w Modlinie. Wyposażenie techniczne i gospodarcze portu było bardzo skromne. Mieściła się tu tylko stocznia z podręcznymi warsztatami. Mimo to przeprowadzono tu wiele remontów jednostek rzecznych, zatopionych podczas I wojny światowej. Jednocześnie prowadzono prace nad przystosowaniem remontowanych jednostek do działających wojennych. 21 czerwca 1997 r. z inicjatywy członków Stowarzyszenia Ligi Morskiej został odsłonięty pomnik upamiętniający założenie w Twierdzy Modlin pierwszego portu wojennego II RP, utworzenie flotyli wiślanej i walki marynarzy w obronie twierdzy.

Korona Utracka

Gruntowna modernizacja twierdzy przeprowadzona przez Rosjan w latach 1832 - 1841 spowodowała podniesienie korony Utrackiej. Rozbudowę oparto na starej koronie o zdeformowanym narysie. Ciekawostką stanowi fakt, że twierdza po usypaniu wału zewnętrznego na postawach wcześniej istniejących koron, została przystosowana tylko do obrony bliskiej, co podyktowane było donośnością ówczesnej artylerii, a obrona miała nie dopuszczać przeciwnika do środka twierdzy. Cytadela i obwód zewnętrzny otoczone zostały ścianką strzelecką, zwaną murem Carnota. Mur od strony zewnętrznej jest gładki, posiada pionowe szczeliny jako strzelnice dla piechoty. Od wewnątrz posiada wnęki. W każdej wnęce znajdują się trzy strzelnice. Szlak niebieski po Koronie Utrackiej jest najwęższy dlatego wędrując nim należy zachować szczególną ostrożność.

Kojec Artyleryjski

W trakcie budowy kozsar, na wschód od Wieży Czerwonej wzniesiono czterokondygnacyjną kaponierę z ponad 30 osiami artyleryjskimi i strzelnicami karabinowymi.

- 1,4. Kojec Artyleryjski
2. Tablica upamiętniająca Port Wojenny Modlin
3. Korona Utracka





Działobitnia zbudowana na planie wydłużonej litery U przylega w szyi do muru budynku koszarowego. Jej zadaniem była obrona skrzydeł budynku koszarowego po jego obu stronach. Podczas działań wojennych w sierpniu 1915 roku na skutek ostrzału artyleryjskiego dwie górne kondygnacje zostały poważnie uszkodzone, a następnie rozebrane. Po odzyskaniu niepodległości kaponierze nadano imię płk. Meciszewskiego, budowniczego twierdzy z czasów Księstwa Warszawskiego. W okresie powojennym mieściło się tu kasyno żołnierskie. Na tarasie odbywały się imprezy taneczne i kulturalne, a od wyciętej z blachy sylwetki rycerza umieszczonej na tarasie pochodzi nazwa zwyczajowa „pod Rycerzem”.

Wieża (Baszt) Michałowska znajduje się w sąsiedztwie mostu na Narwi. Obiekt nie służył do obrony przeprawy – gdy go budowano w 1836 r. mostu ani Kolei Nadwiślańskiej nie było jeszcze w planach. Jest to jedyna okrągła działobitnia w twierdzy. Budynek jest efektowniejszy z zewnątrz niż od środka. Wieża służyła do ochrony twierdzy od strony Nowego Dworu Mazowieckiego. Stanowiła odrębny fort – była wyposażona w prochownię i otoczona wałem ziemnym. Kontrolowała drogę rzeczną do twierdzy, do której dzięki baszcie nie dało się dopłynąć niespostrzeżenie.



Kościół Św. Barbary – dawny lazaret

Historia świątyni w Twierdzy Modlin sięga 1829 roku, kiedy to Rosjanie wybudowali kopię cerkwi św. Aleksandra Newskiego z Cytadeli Warszawskiej. W dwudziestoleciu międzywojennym cerkiew prawosławna została przemianowana na kościół katolicki garnizonowy. W czasie wojny został on lekko uszkodzony. Mógł być wyremontowany, jednak ze względu na sytuację polityczną w Polsce w latach pięćdziesiątych XX w. świątynia została rozebrana. Jediną pozostałą po niej pamiątką są dwa zwieńczające wieżę krzyże. Po zlikwidowaniu koszar okoliczni mieszkańcy zaadoptowali barak przy ulicy Szpitalnej 21 na kaplicę. 29 czerwca 2007 roku została tu erygowana dekretem księdza biskupa Piotra Libery parafia św. Barbary.



Elewator, młyn, piekarnia (ciąg aprowizacyjny)

Twierdza Modlin była obiektem samowystarczalnym. Żywność sprowadzano z Cesarstwa Rosyjskiego rzekami: Bugiem i Narwią. Omawiane budynki powstały w czasie rozbudowy twierdzy w latach 1832–1841. Pierwszy z nich to dwukondygnacyjna wieża artyleryjska w kształcie litery J, która jednak nie pełniła funkcji wojskowych. Znajdował się w niej elewator zbożowy i siłownia parowa. Następne budynki to młyn, magazyn mąki i kaszy oraz piekarnia. Wszystko to razem tworzyło linię technologiczną służącą do wypieku pieczywa dla załogi twierdzy. W piekarni, korzystając z niektórych urządzeń pamiętających czasy rosyjskie, wypiekano smaczne pieczywo jeszcze do 1994 r.



1. Elewator
2. Brama Kadetów
3. Białe bloki
4. Rawelin

Białe Bloki

Zbudowano je w latach 30. XX wieku. Przeznaczone były dla kadry podoficerskiej. Ich nazwa pochodzi od koloru cegieł na elewacjach budynków. Białe Bloki nazywane są też Blokami Piłsudskiego.

Brama Kadetów

Brama Kadetów to, innymi słowy, brama strzegąca dawniej wjazdu na teren cytadeli od strony północno-zachodniej.

Rawelin

Powstał w latach 1811-1812. Jest to ziemne umocnienie na planie trójkąta osłaniające kurtynę w fosie twierdzy. Rawelin znajduje się naprzeciwko Bramy Północy. Został zachowany w niezmiennym narysie.



Kościół parafialny p.w. św. Michała Archanioła

(Niepokalanego Poczęcia Najświętszej Panny Marii, św. Stanisława bpa i Apolonii) zbudowany został w 1792 r. w stylu klasycystycznym. Jest to budowla murowana z cegły, otynkowana, z prezbiterium od strony południowej. Kościół zbudowany jest na planie prostokąta; jednonawowy, z wydzielonym wewnątrz wąskim prezbiterium zamkniętym ścianą prostą, przy którego bokach znajduje się prostokątne pomieszczenie kruchty i zakrystii, a nad nimi łoże otwartego prezbiterium. Wyposażenie kościoła częściowo późnobarokowe. Obiekt powstał dzięki staraniom Księcia Stanisława Poniatowskiego. Kościół był wielokrotnie remontowany (w 1902 r., po 1914 r., w latach 1945–1950 i 1962–1966). Ostatnio przeszedł gruntowną renowację.



Obiekty powojenne przy ul. Paderewskiego

Architektoniczny związek wojska z miastem widoczny jest nie tylko w Twierdzy Modlin, ale także w centrum Nowego Dworu Mazowieckiego przy dzisiejszej ulicy Paderewskiego. Jednym z przykładów jest Nowodworcki Ośrodek Kultury przy ul. Paderewskiego 1a. Budynek dziś zajmowany przez NOK, zostały zbudowane przez Rosjan na przełomie XIX i XX w. Od 1921r. były siedzibą Batalionu Elektrotechnicznego. Mieściła się tu m.in. elektrownia. W obiektach już wówczas była prowadzona działalność kulturalna – urządzono tu kino. W 2002 r. wojsko przekazało miastu obiekty, a jego władze podjęły decyzję o ich renowacji. Dzięki temu obiekty te zyskały nowe życie. Tuż obok NOK-u znajduje się tzw. harcówka oraz zbudowane z charakterystycznej, czerwonej cegły: obecna prokuratura i przychodnia. Niewątpliwie są to budynki warte zobaczenia.





Drewniany dom przy ul. Paderewskiego

Kilkadziesiąt kroków od Nowodworskiego Ośrodka Kultury (idąc w stronę ul. Bohaterów Modlina) znajduje się nie mniej ciekawy, tym razem drewniany, zabytkowy dom. Jest to prywatna własność, jednak zza ogrodzenia można dostrzec arcyciekawe drewniane zdobienia architektoniczne. Trzeba wiedzieć, że w przeszłości w centrum Nowego Dworu Mazowieckiego – ze względu na militarny charakter miasta – dopuszczalna była jedynie zabudowa drewniana. Dziś rzadko spotykana, nie tylko w Nowym Dworze Mazowieckim, ale i w całej Polsce.



Apteka przy ul. Kościuszki

Zabytkowa apteka przy ul. Kościuszki pochodzi z 1896 r. Jest to jeden z najstarszych budynków murowanych w mieście. Była to pierwsza apteka w Nowym Dworze. Założycielem i wieloletnim jej właścicielem był słynny farmaceuta Szymon Fabian. Był on autorem m. in. jedyne do 1870 roku podręcznika farmacji w języku polskim. Przez lata apteka przechodziła z rąk do rąk, ale zawsze pozostawała własnością rodziny. Dziś władą nią jej piąte pokolenie. W czasie okupacji aptekę zabrali Niemcy, a w 1951 roku - jak i inne



apteki w Polsce - została upaństwowiona. Jej ówczesna właścicielka, mgr Zaleska, w ramach uznania, została kierowniczką apteki. Do rodziny apteka wróciła ponownie w 1990 roku. Do dziś w budynku zachowało się zabytkowe, historyczne wyposażenie z 1898 roku, m. in. meble w pierwszym pomieszczeniu aptecznym, szafa magazynowa na zapleczu, szafki apteczne, naczynia kryształowe na surowce do receptury. Część wyposażenia została przez rodzinę przekazana do muzeów farmacji w Warszawie i Krakowie. W archiwach aptecznych są jeszcze receptury wody Vichy, wody Krynickiej, soli Karlsbadzkiej, wody do włosów, płynu na plaskwy, maści i płynów przeciwko świerzbowi, płynów na reumatyzm, kropli od bólu zębów, płynów na odciski i wiele innych. W budynku nadal mieszkają właściciele apteki.



Kirkut

Nowy Dwór Mazowiecki to miasto wielu kultur. Znaczącą rolę w jego dziejach odegrali żyjący tu na przestrzeni wieków Żydzi. W 1939 r. ponad połowę mieszkańców stanowili właśnie przedstawiciele wyznania mojżeszowego. Ich tragiczne losy w czasie II wojny światowej sprawiły, że dziś jedynym z nielicznych świadectw ich obecności na tym terenie są pozostałości cmentarza żydowskiego. W 2011r. władze miasta wspólnie z potomkami nowodworskich Żydów uporządkowały teren, na którym można obejrzeć obelisk zbudowany z wydobytych z ziemi płyt nagrobnych – macew. Kirkut usytuowany jest przy ul. Przytorowej w dzielnicy Nowodworzanka (wejście od ul. Nałęcza). Zwiedzanie w uzgodnieniu z Zespołem Szkół nr 2 tel.: 22 775 25 43, e-mail: zs2@nowydwormaz.pl





Spacery





Nowy Dwór Mazowiecki to doskonałe miejsce do uprawiania turystyki pieszej i rowerowej. Zachęcają do tego zabytki i atrakcje turystyczne znajdujące się w centrum miasta, jak też liczne obiekty Twierdzy Modlin. Poniżej proponujemy kilka tematycznych tras spacerowych. Niektóre swym zasięgiem wykraczają poza granice miasta, dlatego będzie tu potrzebny samochód.

Trasy po centrum Nowego Dworu Mazowieckiego

Trasa 1: Znaki historii

Pokonaj tę trasę, a zdziwisz się, ile ciekawostek kryje w sobie centrum Nowego Dworu Mazowieckiego.

START:

Ruszamy przy Nowodworskim Ośrodku Kultury (s. 47, 49). W jego pobliżu można zostawić samochód. Podchodzimy pod pamiątkową tablicę Batalionu Elektrotechnicznego (s. 93) oraz obecną siedzibę Komendy Hufca (Harcówkę), która dawniej pełniła rolę więzienia (fot. niżej). Skracamy w lewo w ul. Paderewskiego (stojąc przodem do wiaduktu) i idziemy cały czas prosto. Przechodzimy obok drewnianego domu (s. 50).

Dochodzimy do głównej, ul. Warszawskiej, przechodzimy obok kościoła p. w. św. Michała Archanioła (s. 46). Przechodzimy przez jezdnię, kierując się do parku im. J. Wybickiego, który kiedyś był rynkiem miejskim (s. 69). Idąc główną aleją parkową w kierunku wału, po lewej stronie widać aptekę przy ul. Kościuszki, dawną austerię (s. 51). Na końcu parku znajduje się amfiteatr, w którym można chwilę odpocząć przed dalszą wędrówką. Po krótkiej przerwie kierujemy się w stronę ul. Sukiennej, wchodzimy na wał i podążamy w lewą stronę (w oddali widać most Pancera), aż do ul. Targowej. Schodzimy z wału. Idziemy cały czas prosto, do ul. Zakroczymskiej. Przechodzimy na drugą stronę jezdni. Wchodzimy na teren parku, gdzie znajdują się dęby katyńskie.

Dalej idziemy w kierunku fontanny, na skwer Abpa Dobrogosta, gdzie można odpocząć i poczytać o historii Nowego

Dworu Mazowieckiego. Przechodzimy na drugą stronę ul. Warszawskiej i skręcamy w prawo w ul. Nałęczca. W tym miejscu wytrwałym proponujemy pójście dalej ul. Nałęczca, przejście przez przejazd kolejowy i odwiedzenie Kirkutu (znajduje się zaraz za przejazdem po lewej stronie przy ul. Przytorowej – wejście do Kirkutu od ul. Nałęczca) (s. 51). **POWRÓT:** Kierować się prosto ul. Przytorową w stronę wiaduktu, przejść przejściem podziemnym do ul. Paderewskiego, iść prosto, za komendą policji skręcić w lewo (jesteśmy w miejscu startu).

Osoby powracające do samochodu i nie odwiedzające Kirkutu powinny: skręcić w lewo z ul. Nałęczca w ul. Modlińską, potem w prawo w ul. Słowackiego, potem w lewo w ul. Partyzantów, dojść do ul. Paderewskiego, skręcić w prawo i powrócić pod NOK po samochód.

Proponowane miejsca odpoczynku: Park im. J. Wybickiego, skwer Abpa Dobrogosta

Czas przejścia: 2,5 h

Trasa 2: Na tropach wielu kultur (dla posiadaczy 4 lub 2 kótek)

Nowy Dwór Mazowiecki to miasto wielu kultur. Szczególną rolę w dziejach miasta odegrali, żyjący tu na przestrzeni lat, Żydzi, Rosjanie i Niemcy. Dlatego zapraszamy Państwa na „spacer” tropami tych kultur... Wycieczka, z racji pokonywania większych odległości, przeznaczona jest dla osób zmotoryzowanych, względnie posiadaczy „dwóch kótek”.

START:

udajemy się do Kirkutu, który znajduje się przy ul. Przytorowej (wejście od ul. Nałęczca) - miejsca szczególnego dla religii żydowskiej (s. 51). Dalej ruszamy w drogę, kierując się do ul. Warszawskiej. Skracamy w prawo, (samochód możemy zaparkować wzdłuż parku Wybickiego) – naprzeciwko parku im. J. Wybickiego znajduje się kościół katolicki św. Michała Archanioła (s. 46). W roku 1906 r. vis a vis obecnego kościoła stał kościół ewangelicko – augsburski, który został rozebrany w połowie lat 60-tych XX w. (s. 92). Nierozzerwalnym elementem historii Nowego Dworu Mazowieckiego jest także ludność rosyjska. Na terenie samego Nowego Dworu Maz. znajduje się Baszta św. Michała (s. 43). Aby tam dojechać należy kierować się do wyjazdu z Nowego Dworu w kierunku Płocka (na skrzyżowaniu w prawo) i tuż przed wyjazdem na most skręcić w pełną drogę w prawo - jadąc cały czas prosto dojedziemy do Baszty. Szukając śladów najmniej znanej kultury na tych terenach należy udać się do Kazunia Nowego, aby poszukać tropów Olęderskich. W Kazuniu Nowym można odnaleźć nieliczne ślady kultury Olędrów – domy czy zrujnowane cmentarze mennonitów. Aby dojechać do Kazunia Nowego należy kierować się na Warszawę, przejechać przez most J. Piłsudskiego na Wiśle i za około 200 m skręcić w prawo.

Na zakończenie wyprawy śladami wielu kultur proponujemy udanie się do Stanisławowa, znajdującego się tuż przed Pomiechówkiem. Należy jechać drogą nr 62 w kierunku Płocka – przed stacją Bliska skręcamy w prawo na Serock i jedziemy cały czas prosto. Po około 3 km po prawej stronie widoczna będzie cerkiew prawosławna (s. 96). Kilkadziesiąt metrów dalej znajduje się Fort III w Pomiechówku (s. 97).

Cykliczną imprezą organizowaną przez miasto Nowy Dwór Mazowiecki jest „Biesiada rozśpiewanych narodów” - przypominająca o narodowościach, które zostawiły swój ślad na tych terenach. (s. 83).

Czas przejazdu: 3 h





Trasy po Twierdzy Modlin

Miejscem szczególnie atrakcyjnym dla miłośników pieszych wycieczek jest dzielnica Nowego Dworu – Twierdza Modlin. To miejsce możemy poznać, podążając szlakami turystycznymi: żółtym, zielonym, niebieskim i czerwonym. Przed ruszeniem na szlak proponujemy wizytę w Centrum Informacji Turystycznej (ul. Bałki Murmańskiej 164) i zaopatrzenie się w mapki szlaków. Możemy też pospacerować po twierdzy po trasach poniżej opisanych, takich na pół dnia, parę godzin, godzinę ... Spacer tropami historii, która się tu dzieła ... Zapraszamy!

Trasa 1: Spacer dla wytrwałych

Spacer dla wytrwałych, to pętla na którą można wejść w trzech miejscach:

1. Brama Ostrołęcka - start najdogodniejszy dla przyjeżdżających pociągiem do stacji Modlin, także dla zmotoryzowanych
2. Centrum Informacji Turystycznej (CIT) - start najdogodniejszy dla przyjeżdżających publiczną komunikacją autobusową i dla zmotoryzowanych
3. Parking przy cmentarzu fortecznym - start najdogodniejszy dla przyjeżdżających samochodami

Czas przejścia ok. 6 h

START:

Brama Ostrołęcka (s. 33) - idziemy wzdłuż Narwi, przechodzimy obok Pomnika Marynarki Wojennej (s. 41), podążamy w kierunku Kaponierzy Mieczysława (s. 41). Wchodzimy na taras widokowy, z którego podziwiamy ogromny Spichlerz. Z tarasu możemy zejść spiralnymi schodami – **tutaj zachowujemy ostrożność!** - dalej idziemy w dół Wisły po prawej stronie na wysokiej skarpie widać budynek Koszarowca wraz z Wieżą Czerwoną (s. 29) oraz po przejściu kilkudziesięciu metrów Elewator wraz z widoczną windą. Metalowymi schodami wchodzimy na skarpę, przechodzimy obok Białych Bloków (s. 45). Idziemy wzdłuż budynku 94, skręcamy w lewo w kierunku dawnej łaźni i pralni garnizonowej (obiekt zrewitalizowany - obecnie Royal Hotel (s. 21)).

Idziemy dalej ulicą Szpitalną, po prawej stronie widać carskie bloki wybudowane dla kadry podoficerskiej, betonową prochnię (za prochnią znajduje się supermarket oraz bankomat) oraz dawny lazaret (obecnie kościół św. Barbary (s. 43)).

Dochodzimy do Reduty Napoleona (s. 32) - szlakiem niebieskim wędrujemy po Koronie Utrackiej – **tutaj zachowujemy ostrożność!** (z punktu widokowego możemy popatrzeć na Wisłę oraz most drogowy Obrońców Modlina z 1939 r.) (s. 72). Przechodzimy nad działobitnią podwałową, schodzimy z Korony Utrackiej (s. 41) i szlakiem niebieskim podążamy do ul. Bema. Skręcamy w lewo i dochodzimy do cmentarza fortecznego (3 miejsce startowe (s. 37)). Po zwiedzeniu cmentarza wracamy do ul. Bema i idziemy cały czas prosto w kierunku ul. Malewicza. Skręcamy w lewo, po prawej stronie widać carskie osiedle wybudowane dla kadry oficerskiej z przełomu XIX i XX wieku (s. 25). Dochodzimy do ulicy Chrzanowskiego skręcamy w prawo i idziemy do GKO (s. 31) oraz CIT. W CIT można zaopatrzyć się w dodatkowe materiały oraz odwiedzić Muzeum Kampanii



Wrześniowej (s. 71). Dalej kierujemy się na szlak żółty, przechodzimy obok Pomnika Obrońców Modlina i dochodzimy do szlaku czerwonego. Wędrujemy nim do Wieży Czerwonej po drodze mijając Bramę Północy (s. 24), Bramę Kadetów (w budynku koszarowca) (s. 45) oraz Bramę Poniatowskiego (s. 23). Wchodzimy na taras widokowy czynny w weekendy od maja do września. Schodzimy z Wieży Czerwonej, wracamy do bramy Kadetów - tu porzucamy czerwony szlak i idziemy szutrową drogą wzdłuż koszar, po 800 metrach wracamy na szlak czerwony, który doprowadzi nas z powrotem do Bramy Ostrołęckiej.

Proponowane miejsca odpoczynku: Taras na Kaponierze Mieczysława, Royal Hotel, punkt widokowy na Koronie Utrackiej, CIT, teren pod Wieżą Czerwoną

LEGENDA



1. Ruiny spichlerza zbożowego wzniesionego przez Bank Polski w 1844 r. wg proj. arch. J.J. Gaya
2. Kojec artyleryjski ptk. Meciszewskiego z około 1838 r.
3. Działobitnia podwałowa z bramą w Koronie Utrackiej z lat 1832-1841
4. Reduta „Napoleona” z lat 1811-1815
5. Budynki carskie z lat 1897-1903
6. Prochownia z ok. 1900 r.
7. Brama „Ostrołęcka” z 1836 r.
8. Dawna brama „Północy” z 1811 r. z orłem Księstwa Warszawskiego
9. Brama „Ks. J. Poniatowskiego” 1836 r.
10. Brama „gen. J. H. Dąbrowskiego” z filarami mostu z 1837 r.
11. Działobitnia „gen. Dehna” z 1839 r.
12. Kasyno Oficerskie z przełomu XIX/XXw.
13. Wieża „Czerwona” (zachodnia) zwana też „Tatarska”
14. Pomnik Obrońców Modlina z września 1939 r., odsłonięty we 29 września 1957 r.
15. Wieża wodna, neogotycka z 1847 r. (nieczynna)
16. Muzeum Kampanii Wrześniowej i Twierdzy Modlin
Siedziba Lokalnej Organizacji Turystycznej „Trzech Rzek”
17. Brama „Kolejowa” (przekop) zw. także „gen. Szylinga”
18. Brama „Napoleona” z 1836 r.
19. Brama „Kadetów”
20. Koszary obronne, budowę rozpoczęto w 1832 r. (długość w obwodzie 2250 m)
21. Wieża wschodnia „Biała”
22. Elewator w dawnej działobitni, obok młyn, magazyn mąki i piekarnia
23. Prochownia z 1811 r., zmodernizowana w 1899 r.
24. Prochownia z 1899 r. W 1939 r. Stanowisko dowodzenia Dowódcy Obrony Modlina
25. Rawelin z lat 1811-1812 w zachowanym narysie
26. Kazamaty lunety tzw. schronu „ptk. Piętki” (frontu poligonalnego)
27. Kazamaty lunety tzw. schronu „gen. Sowińskiego” (frontu poligonalnego)
28. Lunety (zniszczone) frontów bastionowych
29. Łażnia i pralnia garnizonowa (obecnie Hotel Royal)
30. Dawna stacja gołębi pocztowych
31. Elektrownia z 1924 r. (nieczynna)
32. Pomnik Żołnierzy polskich 1920-1939 r.
33. Kwatera Żołnierzy polskich z 1939 r.
34. Kwatera Żołnierzy polskich z 1920 r.
35. Mauzoleum ptk. Edwarda Malewicza (pierwotne miejsce pochówku)
36. Grób ptk. Edwarda Malewicza, pierwszego komendanta twierdzy w II RP
37. Grób por. Stanisława Słomki (powstańca z 1863 r.)
38. Wieża Michałowska z ok. 1870 r.
39. Przedmoście kazuńskie - z koroną bastionową z I poł. XIX w.
z koszarami obronnymi i cerkwią z 1900 r.
40. Pomnik I portu wojennego Polskiej Marynarki Wojennej z 1918 r.
41. Most drogowo-kolejowy z 1877 r. im. por. Pancera
42. Most drogowy im. Marszałka Józefa Piłsudskiego
43. Most drogowy z 1990 r. m. Obrońców Modlina

Spacer dla wytrwałych możemy modyfikować, skracać według naszych możliwości i chęci....

Trasa 2: Spacer Nadrzeczny

Czas przejścia ok. 3 h

START:

Brama Ostrołęcka (s. 32) - idziemy wzdłuż Narwi, przechodzimy obok Pomnika Marynarki Wojennej (s. 41), podążamy w kierunku Kaponierze Meczyszewskiego. Wchodzimy na taras widokowy, z którego podziwiamy ogromny Spichlerz. Z tarasu możemy zejść spiralnymi schodami – **tutaj zachowujemy ostrożność!** - dalej idziemy w dół Wisły po prawej ręce na wysokiej skarpie widać budynek Koszarowca wraz z Wieżą Czerwoną oraz po przejściu kilkudziesięciu metrów Elewator wraz z widoczną windą (s. 44). Metalowymi schodami wchodzimy na skarpe, przechodzimy obok Białych Bloków, skręcamy w prawo w ul. Mickiewicza. Po lewej stronie widać działobitnię gen. Dehna a po prawej, w części, ciąg aprowizacyjny oraz z daleka sylwetkę Wieży Czerwonej. Dochodzimy do ul. 29 Listopada, potem do ul. Bema, skręcamy w prawo i dochodzimy do szlaku czerwonego. Szlakiem czerwonym kierujemy się do Wieży Czerwonej, po drodze mijając Bramę Kadetów (s. 45) oraz Bramę Poniatowskiego (s. 23). Wchodzimy na taras widokowy czynny w weekendy od maja do września. Schodzimy z Wieży Czerwonej, wracamy do bramy Kadetów. Kierujemy się ponownie na szlak czerwony, którym wracamy do Bramy Ostrołęckiej po drodze mijając Bramę Północy.

Proponowane miejsca odpoczynku: taras na Kaponierze Meczyszewskiego, teren pod Wieżą Czerwoną

Trasa 3: Spacer śladami napoleońskimi

Czas przejścia ok. 1,5-2 h

START:

Centrum Informacji Turystycznej ul. Bałki Murmańskiej 164 (s. 9) – wędrujemy szlakiem łącznikowym żółtym. Dochodzimy do rozgałęzienia szlaków. Po lewej stronie widać Bramę Północy, a po prawej Rawelin (s. 45) (zachowany w oryginalnym narysach). Kierujemy się na szlak czerwony, wchodzimy na obwód wewnętrzny (nasyp ziemny budowany w okresie napoleońskim). Po lewej stronie widać Prochownię z 1811 r., która została przebudowana w 1899 r. Porzucamy szlak czerwony, skręcamy w prawo na szutrową drogę. Idziemy wzdłuż Koszarowca i dochodzimy do Bramy Poniatowskiego (ks. Józef Poniatowski był dowódcą części V korpusu Wielkiej Armii w wyprawie Napoleona na Moskwę w 1812 r.). Wchodzimy na Wieżę Czerwoną (czynna w weekendy od maja do września), z której widać w oddali Redutę Napoleona i narys Korony Utrackiej- budowanej w okresie napoleońskim (s. 41).

Schodzimy z Wieży widokowej i szlakiem czerwonym idziemy do ul. 29 Listopada, którą wędrujemy aż do ul. Szpitalnej. Ulicą Szpitalną dochodzimy do Reduty Napoleona, potem kierujemy się na szlak niebieski, którym idziemy po Koronie Utrackiej. Schodzimy z Korony Utrackiej i dalej szlakiem niebieskim idziemy do ul. Obrońców Modlina. Skręcamy w prawo i wchodzimy do cukierni Szarowa (zielony budynek) na napoleonkę. Wychodząc z cukierni kierujemy się w prawo potem w lewo, aby dojść do ulicy 29 listopada (tutaj znajduje się supermarket oraz bankomat). Ulicami 29 Listopada, a następnie Bema kierujemy się w stronę Parku – aleją parkową wracamy do CIT.

Proponowane miejsca odpoczynku: punkt widokowy na Koronie Utrackiej, cukiernia Szarowa

Trasa 4: Spacer Rosyjski

Czas przejścia ok. 2 h

START:

Cmentarz Wojskowy (s. 37) – ulicą Bema idziemy prosto aż do ul. Malewicza. Ulicą Malewicza wędrujemy do ul. Chrzanowskiego – po prawej stronie widać carskie osiedle oficerskie z przełomu XIX i XX wieku. Skręcamy w prawo i idziemy do Garnizonowego Kasyna Oficerskiego oraz CIT (s. 31 i 11). W CIT można zaopatrzyć się w dodatkowe materiały.

Dalej kierujemy się na szlak żółty, przechodzimy obok Pomnika Obrońców Modlina (s. 37) i dochodzimy do szlaku czerwonego. Szlakiem czerwonym wchodzimy na obwód wewnętrzny i dochodzimy do Koszarowca. Porzucamy szlak czerwony, skręcamy w prawo, idąc drogą szutrową. Po drodze mijamy Bramę Północy, Bramę Kadetów oraz Bramę Poniatowskiego. Dochodzimy do Wieży Czerwonej – wchodzimy na taras widokowy, z którego widać Spichlerz (s. 26) oraz w części dziedziniec Koszarowca.

Wracamy pod bramę Kadetów na szlak czerwony, z którego kierujemy się w lewo na szlak niebieski. Przechodzimy obok ciągu aprowizacyjnego (widoczna jest piekarnia oraz magazyn zbożowy - teren obecnie znajduje się w rękach prywatnych) oraz działobitni gen. Dehna. Idziemy ul. Mickiewicza w kierunku dawnej łaźni i pralni garnizonowej (obecnie Royal Hotel s. 102). Skręcamy w ul. Kadetów, przechodzimy obok Prochowni z 1900 r. i idziemy ul. Szpitalną do ul. Bema (tutaj znajduje się supermarket oraz bankomat). Skręcamy w lewo i wracamy na Cmentarz.

Spacer można zakończyć przejażdżką samochodem z parkingu przy cmentarzu fortecznym do Bramy Ostrołęckiej (ul. Chrzanowskiego – ul. Ledóchowskiego), gdzie można „wpaść” na specjały kuchni rosyjskiej.

Proponowane miejsca odpoczynku: CIT, teren pod Wieżą Czerwoną



1. Elewator
2. Wieża Czerwona
3. Budynek carski



Trasa 5: Baśka Murmańska w Twierdzy Modlin

Od 8 września 2012 r. biały miś nie kojarzy się już turystom tylko z Krupówkami, a Wojtek nie jest jedynym znanym niedźwiedziem związanym z polską armią. W Twierdzy Modlin na stałe zamieszkała Baśka Murmańska: skierowany szczególnie do najmłodszych produkt turystyczny przygotowany przez Miasto Nowy Dwór Mazowiecki i Lokalną Organizację Turystyczną Trzech Rzek.



Baśka Murmańska to niedźwiedzica polarna, która w pierwszej połowie XX w. trafiła z mroźnego wschodu z polskimi żołnierzami do modlińskiej fortyfikacji. Jej losy spisał Eugeniusz Małaczewski. Więcej o niej przeczytasz na stronie 89 informatora.

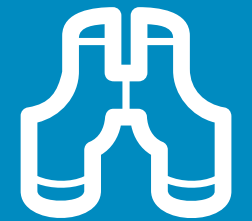
Baśka doczekała się w Twierdzy Modlin specjalnego, misiowego szlaku. Dzieci i młodzież wyposażone w mapy oraz karty z rymowanymi zagadkami, dostępne w informacji turystycznej i Internecie, przemierzają Twierdzę, szukając figurek białych niedźwiedzi ustawionych w różnych punktach dzielnicy. Nie jest to tradycyjne zwiedzanie, ale przygoda podobna do gry miejskiej. Figurki misiów znajdują się w miejscach łatwodostępnych dla najmłodszych i wartych zobaczenia, ukazujących wyjątkowość Twierdzy. Część z nich znajduje się w lokalizacjach, w których można chwilę odpocząć i wrzucić coś na ząb.



Po ukończeniu trasy, czyli: odnalezieniu wszystkich figurek, gracz może wrócić do Centrum Informacji Turystycznej po nagrody. A tych jest kilka. Miasto Nowy Dwór Mazowiecki i LOT Trzech Rzek, aby ocalić od zapomnienia dzieje Baśki Murmańskiej, przede wszystkim wznowili publikację Eugeniusza Małaczewskiego. Wydany został też komiks-kolorowanka, który opowiada tę historię w bardziej przystępnej, rysunkowej wersji. W komplecie do komiksu przygotowano kredki. Wszystko sygnowane wizerunkiem Baśki. Szlak Baśki Murmańskiej w Twierdzy Modlin będzie się rozwijał.

Zacznij swoją przygodę z Baśką w Centrum Informacji Turystycznej przy ul. Baśki Murmańskiej 164 (s. 11). Tam odbierzesz mapę i kartę do gry. Możesz je także wydrukować sobie ze strony www.baskamurmanska.pl. No i nie zapomnij polubić Baśki na Facebooku: www.facebook.com/baskamurmanska. Dzieci lubią misie, misie lubią dzieci!





**Warto
zobaczyć**

Punkty widokowe

- *HOTEL ROYAL*

Zapraszamy do zjedzenia posiłku lub wypicia kawy w romantycznej scenerii tarasu widokowego Hotelu Royal, z którego rozpościera się wspaniały widok na ujście Narwi do Wisły. Stąd także widać oba mosty oraz zabytkowy spichlerz. Przy bezchmurnej pogodzie można nawet zobaczyć Pałac Kultury.

- *Restauracja Borodino*

Wspaniały widok roztacza się z jedenastometrowego kopca, usytuowanego na terenie Hotelu Modlin Conference & SPA. Kopiec zlokalizowany jest w bezpośrednim sąsiedztwie wytwornej hotelowej restauracji Borodino i stanowi znakomity



punkt widokowy, miejsce z którego można podziwiać piękną panoramę okolicy oraz Warszawy, a także XIX-wieczne fortyfikacje Twierdzy Modlin.
na ulicy przy Parku lub na pobliskim parkingu przy Placu Solnym.

- *Wieża Czerwona*

Czynna od maja do września, wstęp płatny. Budowla pnie się na wysokość 45 m nad lustrem wody, roztacza się z niej wspaniały widok na okolicę, w tym na ruiny neorenesansowego spichlerza. Przy dobrej pogodzie z tarasu widokowego można dostrzec Warszawę.



- *ul. Szkolna, Modlin Stary* (skarpa nad Narwią na tyłach szkoły)

Ze skarpy rozciąga się malowniczy widok na ujście Narwi do Wisły. Na drugim brzegu widać centrum Miasta. Widok można podziwiać całym rokiem.

- *Park Miejski im. Józefa Wybickiego*

Park Miejski im. Józefa Wybickiego w Nowym Dworze Mazowieckim znajduje się między ulicami: Wybickiego, Warszawską, Kościuszki i Sukienną. Tuż obok zabytkowego, klasycystycznego kościoła pod wezwaniem św. Michała Archanioła z jednej strony i rzeką Narwią z drugiej. W pobliżu Parku znajduje się także zabytkowa apteka. To właśnie jeden z jej właścicieli – Jan Flatt – wpadł na pomysł, aby na podmokłym, błotnistym terenie naprzeciwko apteki założyć park. Jego następcą - Bolesław Konarski sadził w tym miejscu wiele różnych gatunków drzew. Dzisiejszy park został zrewitalizowany dzięki środkom z Unii Europejskiej. Na jego terenie znajduje się plac zabaw dla dzieci, ścieżka dydaktyczna z wieloma gatunkami roślin, zegar słoneczny, amfiteatr, infokiosk. Dzięki sieci WiFi można tu korzystać z Internetu także na własnym komputerze. Atrakcją jest (czynna w sezonie letnim) kolorowa, świecąca fontanna. Zielony zakątek w sercu miasta. Doskonałe miejsce na spacer i (nie tylko bierne) chwile relaksu! Parkowanie na ulicy przy Parku lub na pobliskim parkingu przy Placu Solnym.





Muzeum Kampanii Wrześniowej i Twierdzy Modlin

W Twierdzy Modlin przy ul. Bałki Murmańskiej 164 znajduje się Muzeum Kampanii Wrześniowej i Twierdzy Modlin. Trzeba wiedzieć, że w czasie II wojny światowej Twierdza Modlin broniła się o jeden dzień dłużej niż Warszawa i skapitulowała 29 września 1939 r. W muzeum zgromadzono pamiątki i eksponaty dotyczące historii Twierdzy Modlin, od czasów carskich do współczesności. Są to: uzbrojenie i sprzęt wojskowy, mundury, chorągwie, ordery, mapy, fotografie. W tym miejscu kształtuje się świadomość historyczna, dumą i godność narodu.

Czynne:

wtorki i czwartki: 11 – 16, soboty i niedziele: 10 – 17, pozostałe dni: po umówieniu telefonicznym

Kontakt: (+48) 606 715 358

Wstęp: 2,5 i 5 PLN dla turystów indywidualnych, grupy zorganizowane – odpłatność po konsultacjach telefonicznych



Most drogowy Obrońców Modlina

Most drogowy przez Wisłę im. Obrońców Modlina 1939 r. znajduje się na granicy Nowego Dworu Mazowieckiego i gminy Zakroczym w ciągu drogi ekspresowej S7 Warszawa-Gdańsk. Ma długość 530 m i szerokość prawie 30 m. Przez most przebiegają po dwa pasy ruchu samochodowego w obie strony i chodniki dla pieszych. Z przeprawy rozlega się wspaniały widok na Twierdzę Modlin i malowniczo położony Spichlerz oraz na ujście Narwi do Wisły. Projektantem mostu jest Witold Kaliński. Budowa została zakończona w 1990 r.



Aktywny Wypoczynek

W Nowym Dworze Mazowieckim wolny czas można spędzić na wiele sposobów. Do aktywnego wypoczynku zachęcają liczne obiekty sportowe, bliskość rzek, dobre warunki do wycieczek rowerowych i bogata oferta imprez sportowych organizowanych na terenie miasta.

Nad wodą

Nowy Dwór Mazowiecki to prawdziwy raj dla miłośników wędkowania. Wody Wisły i Narwi obfitują w wiele gatunków ryb. Władcami nowodworskich rzek są sumy. Największe łowione tu okazy osiągają kilkadziesiąt kilogramów.



W sezonie letnim można wypocząć na plaży przy Wodnym Ochotniczym Pogotowiu Ratunkowym (na wysokości ul. Sukiennej), spacerować lub jeździć rowerem nadnarwiańską promenadą, jak również pokonać rzekę kajakiem. Kontakt do wypożyczalni kajaków na końcu, w dziale teleadresy.

Obiekty sportowe

Przy ul. Sportowej 66 znajduje się Nowodworski Ośrodek Sportu i Rekreacji. NOSiR to nowoczesny kompleks, w skład którego wchodzi:

- >> hala sportowo-widowiskowa o całkowitej powierzchni sportowej 32 x 46 m i wysokości 13,5 m. W poprzek hali mieszczą się 3 boiska treningowe do siatkówki oraz dwa do koszykówki i tenisa;
- >> kryta pływalnia z zapleczem do odnowy biologicznej;
- >> zespół konferencyjny z salą wykładową, reprezentacyjnym holem



i bazą gastronomiczną;

>> kompleks boisk sportowych (w tym pełnowymiarowe boisko ze sztucznym oświetleniem i nawierzchnią naturalną spełniające wymogi federacji piłkarskich, boisko wielofunkcyjne z nawierzchnią poliuretanową, a także pełnowymiarowe boisko do piłki nożnej z nawierzchnią sztuczną, kort tenisowy).

W mieście znajdują się dwa boiska wielofunkcyjne, tzw. Orliki (w Twierdzy Modlin przy Zespole Szkół i na Osiedlu Młodych przy Publicznym Gimnazjum nr 2).

Dodatkowo, przy moście na Wiśle w Kazuniu, znajduje się tor motocrossowy i szkółka dla dzieci. Teren użyczono Klubowi Motorowemu TNT.





**Wydarzenia
cykliczne**





Dni Nowego Dworu Mazowieckiego

Na Dniach Nowego Dworu Mazowieckiego bawimy się nieprzerwanie od 1999 roku, zawsze w czerwcu. Święto Miasta zostało ustanowione na pamiątkę 625-lecia uzyskania przez Nowy Dwór Mazowiecki praw miejskich. Program i propozycje atrakcji zmieniały się na przestrzeni lat. Niektóre jego elementy rozrosły się do rangi osobnych imprez, np. Rajd Pojazdów Zabytkowych.

Z pogodą bywa różnie, ale zabawa zawsze jest udana. Koncerty, występy, prezentacja dorobku artystycznego nowodworskich dzieci i młodzieży, lokalnych firm i rzemieślników trwają z reguły dwa dni. Na nowodworskiej scenie wystąpiły do tej pory gwiazdy takie jak: Patrycja Markowska, Doda, Boney M, Cezary Pazura, Kombi, Krzysztof Krawczyk, Budka Suflera, Anna Wyszconi z zespołem Łzy, Video.

Rockandrollowe Święto Narodowe

Rockandrollowe Święto Narodowe to nowe spojrzenie na obchody ważnych momentów z historii Polski. Celem cyklu koncertów jest poszerzenie dotychczasowej formy obchodów uroczystości patriotycznych o przekaz skierowany również do młodszego pokolenia Polaków. Autorami projektu są: dziennikarz muzyczny TVP, PR III PR i Radia Dla Ciebie, Marek Wernik i lider zespołu muzycznego Sexbomba, Robert Szymański - twórcy Mazowieckiej Sceny Rockowej. Rockandrollowe Święto Narodowe po raz pierwszy odbyło się w Wesolej w roku 2006. Od tamtej pory koncerty pod tym hasłem odbywają się w wielu mazowieckich miastach, a od kilku lat, tradycyjnie 2 maja również w Nowym Dworze Mazowieckim. Przyjazna forma obchodów święta Flagi RP została entuzjastycznie przyjęta przez nowodworską publiczność i na stałe wpisała się w kalendarz imprez organizowanych w naszym mieście.

**1-3. Dni Nowego Dworu Mazowieckiego
4-6. Rockandrollowe Święto Narodowe**



Rajd Pojazdów Zabytkowych

Od ponad dekady na początku czerwca spotykają się w Nowym Dworze Mazowieckim miłośnicy zabytkowych pojazdów. Nowodworski Międzynarodowy Rajd Pojazdów Zabytkowych to impreza pod patronatem Burmistrza Miasta organizowana wspólnie z Automobilkлубem Polskim.

Zabytkowe fordys, buicki i fiaty wzbudzają prawdziwą sensację i podziw mieszkańców oraz przyjezdnych. Kulminacyjnym punktem każdej edycji rajdu jest Konkurs Elegancji. Zgromadzona publiczność ma wówczas niepowtarzalną okazję, by podziwiać pięknie zadbane i odrestaurowane pojazdy wyprodukowane przed 1945 r. Prezentacji pojazdów towarzyszą zazwyczaj występy zespołów artystycznych.

Rekonstrukcje bitew

We wrześniu 1939 r. Twierdza Modlin stanowiła najważniejszy przyczółek obrony walczącej stolicy. Jej załoga poddała się dzień po kapitulacji Warszawy, 29 września. Dla upamiętnienia tych wydarzeń powstało Muzeum Kampanii Wrześniowej i Twierdzy Modlin. Corocznie na terenie Twierdzy odbywają się uroczystości upamiętniające tamte wydarzenia. Pod Pomnikiem Obrońców Modlina odbywa się msza święta polowa.

W spotkaniach pokoleń organizowanych przez Muzeum uczestniczą weterani, Obrońcy Modlina. Następnie mają miejsce parady wojskowe, koncerty orkiestr dętych i rekonstrukcje historyczne. Jest to wyjątkowa, żywa lekcja historii. Jesienią 2011 roku w ramach Europejskich Dni Dziedzictwa można było tu zobaczyć: Oblężenie Modlina z 1813 roku oraz jego obronę podczas kampanii wrześniowej z roku 1939. Odbywały się także na terenie miasta listopadowe rekonstrukcje z okazji odzyskania przez Polskę niepodległości.







1



2



3



4



5



6

Biesiada

Rozśpiewanych Narodów

Ciekawą i oryginalną propozycję stanowią także doroczne spotkania z folklorem narodów, które pozostawiły swój, nawet najdrobniejszy, ślad w dziejach naszego miasta. Na plenerowych koncertach pod hasłem Biesiada Rozśpiewanych Narodów od 2009 r. bawiliśmy się już z zespołami prezentującymi kulturę żydowską: Klezmer Orkester, Snunit; cygańską: Kałe Jakhe; ukraińską: Tercja Pikardyjska, oraz rodzimą: Krywań, NOTOCO, Góry w sercu Jana Trebuni – Tutki. Biesiada Rozśpiewanych Narodów odbywa się zawsze w lipcu.

Manewry kabaretowe

Manewry Kabaretowe na stałe wpisały się do kalendarium imprez miejskich. Ich pierwsza edycja odbyła się w 2009 roku. O „Złotą Menażkę” w ramach Przeglądu Kabaretów Amatorskich walczą amatorskie grupy kabaretowe. Zwycięzca Przeglądu rozpoczyna swoim występem noc kabaretową. Jej kulminacją są występy najpopularniejszych profesjonalnych grup kabaretowych. Na nowodorskiej scenie kabaretowej bawili nas już Paraniormalni, Grupa Rafała Kmity, Łowcy, B, Nowaki i Neonówka.

1. Manewry Kabaretowe

2-6. Biesiada Rozśpiewanych Narodów



Rajdy rowerowe

Nowy Dwór Mazowiecki w sposób szczególny upodobał sobie kolarze. Co roku odbywa się tu co najmniej kilka maratonów rowerowych.

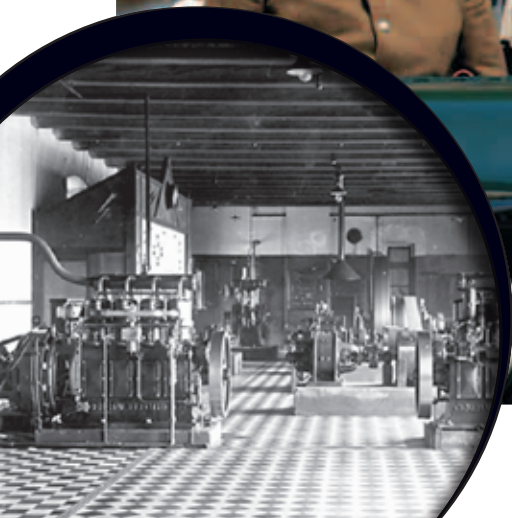
Najbardziej popularne z nich to: Poland Bike Marathon i Mazovia. Nowodworski rodowód ma także najlepsza polska drużyna kolarska według klasyfikacji Międzynarodowej Unii Kolarskiej – BDC MarcPol Team (dane z 2012 r.). Nowy Dwór Mazowiecki jest także otwarty na rowerzystów-amatorów.

Więcej wydarzeń znajdziesz na www.nowydwormaz.pl





Ciekawostki





Baśka Murmańska

Karty historii Twierdzy Modlin są zapisane wieloma barwnymi opowieściami. Jedną z nich niewątpliwie są dzieje Baśki Murmańskiej. Kim była Baśka? Nie kobietą, lecz... białą niedźwiedzicą, która miała nawet okazję osobiście poznać Józefa Piłsudskiego. Co miała wspólnego z Twierdzą? Urodziła się „pod ciemną gwiazdą polarną.” W 1919 r. na targu w rosyjskim Archangielsku kupił ją jeden z przebywających tam polskich żołnierzy. Chciał w ten sposób zaimponować kobiecie, o której względy konkurował z włoskim kapitanem. Nie przewidział jednak, jak daleko idące skutki może mieć to zdarzenie. Baśka zadarła z psem dowódcy wszystkich wojsk Ententy na Murmanie. W efekcie przydzielono ją do Baonu Wojska Polskiego (zwanego Baonem Murmańskim) jako „córkę regimentu”. Tam została wytresowana przez jednego z kaprali i z czasem stała się jednym z żołnierzy, zachowującym się jak oni. Wraz z nimi przyплыnęła



parowcem do Gdańska, a stamtąd trafiła do Twierdzy Modlin. Tu mieszkała wraz z wojskowymi i zażywała kąpeli w wodach tutejszych rzek. Podczas wojskowej defilady na warszawskim Placu Saskim salutowała (!) przed samym Piłsudskim. Baśka zginęła tragicznie. W okolicach Nowego Dworu Mazowieckiego została zabita przez chłopa, który chciał z niej zrobić futro dla swojej żony. Losy Baśki spisał Eugeniusz Małaczewski w książce „Dzieje Baśki Murmańskiej. Historia białej niedźwiedzicy.”

Na szlaku cesarzy, królów, wielkich wodzów i poetów

Cesarz Francuzów w latach 1804-1814, wytrawny strateg - Napoleon Bonaparte wiedział, że do prowadzenia skutecznej ofensywy niezbędne będzie stworzenie odpowiedniego zaplecza. Postanowił, doceniając położenie Modlina, wybudować tutaj twierdzę mającą pierwotnie służyć jako magazyn żywności. Decyzję o budowie twierdzy w Modlinie Napoleon podjął w grudniu 1806 r. Niewątpliwie zaprojektował twierdzę w sensie koncepcyjnym. Brakuje źródeł o odwiedzinach cesarza w twierdzy, ale z pewnością był w jej pobliżu. W grudniu 1806 r. z dachu domu we wsi Okunin (obecnie dzielnicy Nowego Dworu Mazowieckiego) obserwował bitwę pod Czarnowem. Z kolei car rosyjski, Mikołaj I (1796-1855) był w twierdzy aż siedemnaście razy. To on



przemianował ją na Nowogiejorgijewsk, czyli twierdzą św. Jerzego – patrona Rosji. Mikołaj I przyjmował tu monarchów europejskich. Modlin był jego dumą. W twierdzy bywali także inni carowie rosyjscy: Aleksander II, Aleksander III i Mikołaj II oraz ostatni cesarz Niemiec, Wilhelm II Hohenzollern (1859-1941). Dwukrotnie w Modlinie był także Fryderyk August III, król saski i książę warszawski. Z modlińską twierdzą związani byli także zasłużeni dla Polski wodzowie: Józef Poniatowski, Józef Chłopicki, Józef Piłsudski i Władysław Sikorski. Wielokrotnie o twierdzy pisał współautor Konstytucji 3 Maja, Julian Ursyn Niemcewicz.

Miasto niejednej roli

Twierdza Modlin, dzielnica Nowego Dworu Mazowieckiego, często „gra” w filmach. Powstało tu kilkanaście filmów, najbardziej znane to: „Pan Tadeusz” i „Wesele” Andrzeja Wajdy, „W ciemności” Agnieszki Holland, „CK Dezerterzy” Janusza Majewskiego czy „Bitwa Warszawska” Jerzego Hoffmana. Obok tych znanych filmów fabularnych powstawały tu też liczne seriale, na przykład: „Przeprowadzki”, „Czas honoru”, „Kryminalni”. Filmowe plenery w twierdzy to przede wszystkim: Brama Poniatowskiego, ciąg aprowizacyjny na terenie Fundacji Park Militarny, budynek Kasyna oraz tereny pod Wieżą Czerwoną. Kolejnym filmowym miejscem w Nowym Dworze Mazowieckim są malownicze ruiny spichlerza, w których powstawały między innymi sceny do „Pana Tadeusza”, „Avalonu”, „Kryminalnych” i kilku teledysków. Centrum miasta też używano swych ulic i budynków w kilku produkcjach, między innymi był to „Sukces”. W kilku produkcjach brały też udział nowodworskie mosty. Warto sprawdzić, jak magia kina zmienia rzeczywistość.

Nowodworska zjawa

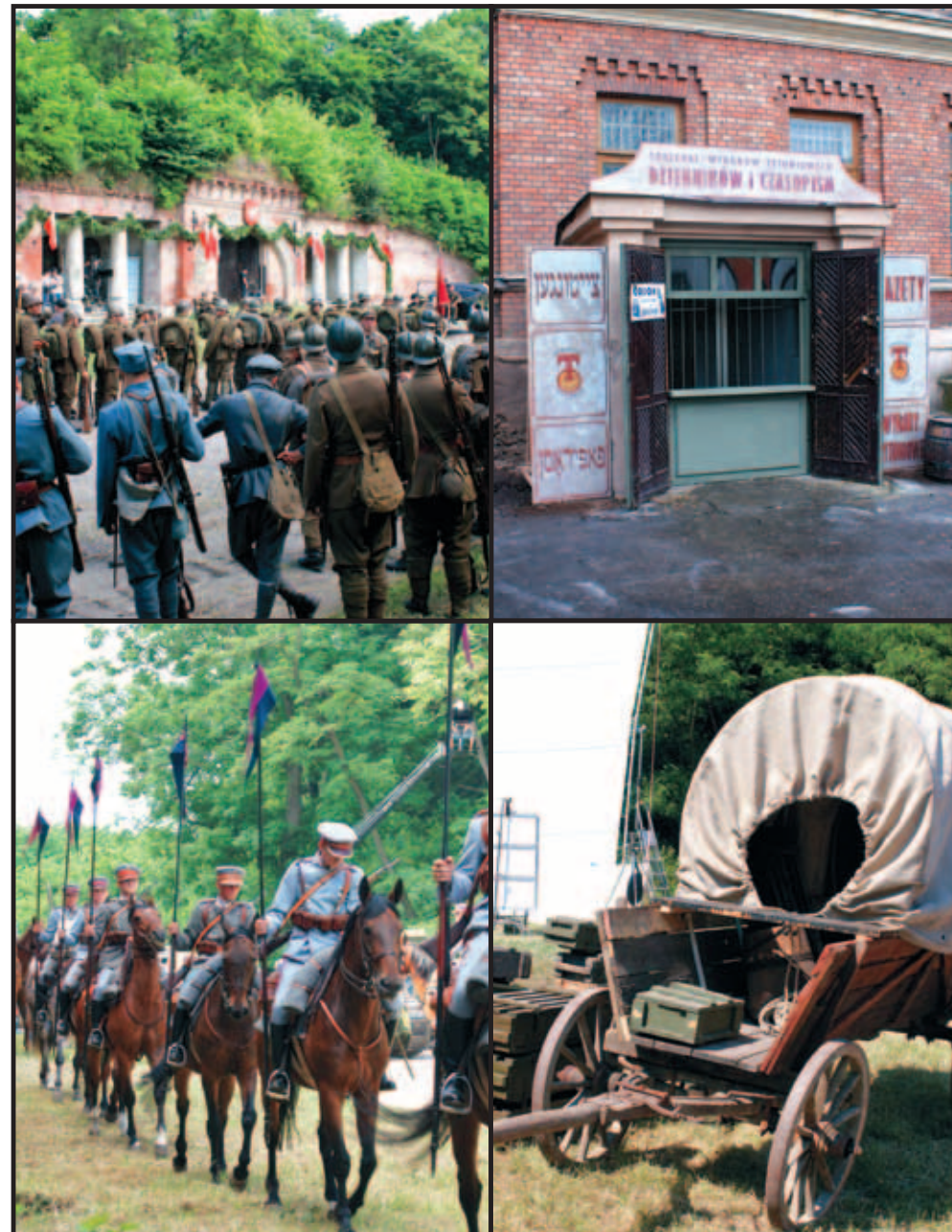
Według wszelkich definicji duchem zostaje ten, kto za życia nie dokończył ważnej sprawy lub został pochowany w niepoświęconej ziemi. Z obiema sytuacjami mamy do czynienia w przypadku historii związanej z Parkiem im. Józefa Wybickiego. W ciągu ponad 600-letniej historii Nowego Dworu Mazowieckiego doszło w tym miejscu do zdarzeń, które dziś można by uznać za legendy. Dlatego, choć wydarzyły się naprawdę, nie należy brać ich zbyt serio.

Otóż: podobno w okolicach parku nocną porą spotykano cudzoziemską zjawę. Tych zjaw mogłoby być nawet kilka, bo też kilka jest opowieści, w których nasza zjawa występuje. Jednak najbardziej interesująca jest ta, związana z pastorem Traugottem Schulze. Istnieje kilka wersji historii, z powodu której pastor Schulze mógłby zostać koronną nowodworską zjawą. Konsekwencją każdej z nich jest pobicie i choroba psychiczna naszego bohatera. Ale po kolei ...

Nowodworska parafia ewangelicka była pierwszym przystankiem w pasterskiej postudze pastora Schulze. Było to w czasach Powstania Listopadowego, gdy powstańcy przejęli rządy w naszym mieście. Jedna z wersji mówi, że pastor został dotkliwie poturbowany przez powstańców, gdy odmówił nawoływania do przystąpienia do zrywu. Ani pastor ani jego parafianie nie byli zainteresowani walką. W konsekwencji powstańcy wyprowadzili go nocą na ulicę, przywiązali do słupa i pobili, czego skutkiem była długotrwała choroba psychiczna poszkodowanego.

Druga wersja tych zdarzeń mówi, że pastora porwano z kościoła od ołtarza (kościół ewangelicki mieścił się wówczas w Parku Wybickiego) i oprowadzano po mieście. Tu też ostatecznym elementem kary było pobicie i związana z przeżyciami choroba umysłowa.

Trzecia historia zupełnie różni się od wcześniejszych. Podobno pastor od momentu wybuchu powstania żył w ciągłym napięciu i stresie. Pewnej nocy zdawało mu się, że ktoś puka do drzwi. Myśląc, że to powstańcy wyskoczył przez okno i tak w stroju Adama biegał po miejskim rynku i krzyczał. Mając na uwadze jego bez-





pieczeństwo, mężczyznę przywiązano do słupa. Koniec tej historii już znamy. Po wyjściu ze szpitala pastor zrezygnował z pełnionej funkcji i do końca życia borykał się z problemami w znalezieniu pracy. Kilkanaście lat walczył o przyznanie mu zapomogi w związku z wydarzeniami w Nowym Dworze. Jego sprawy finansowe nie zostały jednak uregulowane. Jeśli wierzymy, że duchy „wracają” by dokończyć swoje sprawy, to pastor Schulze jest tego doskonałym przykładem. Jego tragiczna historia zaczęła się na nowodworskim rynku, w miejscu dzisiejszego parku, więc zapewne dziś tam możecie go nocą spotkać.

Batalion Elektrotechniczny

Duży wkład w rozwój Nowego Dworu Mazowieckiego miał Batalion Elektrotechniczny. Jednostka stacjonowała tu przed II Wojną Światową przez 18 lat i stała się nierozłączną częścią miasta. Poza wykonywaniem zadań militarnych Batalion wypełniał różne funkcje na rzecz społeczności lokalnej. Głównie było to krzewienie patriotyzmu, udział w życiu kulturalnym oraz pomoc w likwidacji skutków klęsk żywiołowych. Dzięki inicjatywie dowódcy Batalionu, w 1922 roku dla wojskowych i mieszkańców otwarte zostało kąpielisko oraz wybudowane zostało boisko do gry w piłkę nożną z trybunami. Z funkcjonującego na terenie koszar, bardzo dobrze zaopatrzonego sklepu wielobranżowego mogła korzystać miejscowa ludność. W działającym na



terenie jednostki kinie, poza wyświetlaniem filmów, organizowane były akademie z okazji rocznic i świąt, na które zapraszani byli mieszkańcy miasta. Nadwyżki prądu z wojskowej elektrowni przesyłano do dzielnic Nowego Dworu. Korzystały z nich głównie fabryka fajansu oraz browar. Batalion był też miejscem pracy dla mieszkańców miasta – w 1921 roku zatrudnił 29 cywilnych pracowników. W najdobitniejszy sposób mieszkańcy Nowego Dworu Mazowieckiego i okolic przekonywali się o dobrodziejstwie sąsiedztwa Batalionu Elektrotechnicznego podczas występujących niemal każdego roku wiosennych bądź letnich wylewów rzek. W takich sytuacjach batalion oświetlał w nocy reflektorami zagrożone powodzią tereny Nowego Dworu Mazowieckiego i pobliskich miejscowości, a także pomagał przy ewakuacji ludności. W 1924 r. po jednej z kolejnych powodzi naprawił tor kolejowy i szosę Modlin-Warszawa, które stanowiły wtedy jedyne połączenie ze światem.



Okolice



Cerkiew w Stanisławowie

Pełna nazwa to cerkiew św. Aleksandry w Stanisławowie. Pierwsza cerkiew prawosławna w tym miejscu została wzniesiona w latach 1844-1845 według projektu Jan Jakuba Gaya - tego samego, który zaprojektował również modlińską cerkiew garnizonową św. Jerzego oraz spichlerz. Cerkiew w pierwotnym kształcie miała pięć kopuł natomiast w obecnym kształcie została wybudowana (odbudowana) w 1935 r. z części cegieł pozostałych



z rozbiórki oraz filarów wewnętrznych pierwszej cerkwi (zniszczonej w czasie I wojny światowej). Stanisławowska parafia prawosławna jest jedyną wiejską parafią prawosławną w centralnej Polsce. Cerkiew posiada jedną kopułę. Wewnątrz świątyni znajduje się ikonostas pochodzący z cerkwi św. Jerzego, która znajdowała się kiedyś w Twierdzy Modlin. Niestety obiekt jest niedostępny do zwiedzania.



Fort III w Pomiechówku

Zwiedzając zabytkową twierdzę warto udać się do Fortu III w Pomiechówku. Jest to obiekt dostępny do zwiedzania jedynie z przewodnikiem. Został zbudowany w latach 1883-88 jako największy fort twierdzy. W okresie późniejszym był wielokrotnie modernizowany. Do dzisiaj zachowały się w bardzo dobrym stanie ceglane koszary i kaponiera szyjowa. W roku 1915 fort znajdował się na głównym kierunku niemieckiego natarcia, jednak walki o niego przypadły już na okres wygasania rosyjskiego oporu. W roku 1939 był włączony w polską pozycję obronną. W okresie okupacji mieścił się na jego terenie obóz koncentracyjny (zginęło w nim ok. 150 tys. osób). W kwietniu 1945 roku przeprowadzono ekshumację ofiar ostatniej egzekucji, rozpoznane zwłoki zamordowanych zabrały rodziny. Resztę nierozpoznanych pochowano w masowym grobie na zapleczu fortu. Tablicę pamiątkową z nazwiskami pomordowanych można zobaczyć w kościele w Pomiechowie.



Kampinoski Park Narodowy

Obszar leśny zwany „zielonymi płucami Warszawy” położony jest na dnie pradolinie Wisły. Teren Puszczy jest niezwykle urozmaicony. Część parku znajdująca się najbliżej Warszawy jest bagnista, stąd po deszczu na ścieżkach mogą się zdarzać rozległe, ale płytkie kałuże. Z kolei w północnej, wydymowej części Puszczy, drogi bywają bardziej zapiaszczone. Warto wiedzieć, że wydmy Puszczy Kampinoskiej tworzą jeden z najbardziej interesujących kompleksów wydmy śródlądowych tego typu w Europie. Przebywając na terenie Nowego Dworu Mazowieckiego, warto wybrać się rowerem bądź samochodem na wycieczkę do Puszczy. Na krótką przejażdżkę możemy wyruszyć przez Kazuń Nowy, mijając po drodze jez. Dolne



i Górne i udać się na skraj Puszczy do Cybulic Dużych. Bardziej wytrwali rowerzyści mogą wydłużyć trasę śladami olendrów do Wilkowa Polskiego i Secymina Nowego, gdzie znajduje się dawny zbór luteranski. Warto także wspomnieć o miejscach takich jak Palmiry i znajdującym się tam muzeum, czy też o Granicy i ośrodku dydaktyczno - muzealnym KPN. Na terenie KPN znajduje się wiele szlaków, którymi można poruszać się pieszo czy na rowerze. Osoby nie posiadające roweru mogą go wypożyczyć w Palmirach (zobacz: baza teleadresowa).

Zakroczym

W pobliżu Nowego Dworu Mazowieckiego znajduje się najstarszy gród na Mazowszu – Zakroczym. Zachęcamy do jego odwiedzenia nie tylko ze względu na bogatą historię, lecz także na walory krajoznawcze. Wysoka skarpa wiślana przecięta jest od zachodu spadającymi ku rzece wąwozami. Zakroczym nazwany jest „krajną



wąwozów” - jest to atrakcja tych okolic. Owe liczne wąwozy, jary zostały wyłobione tu jeszcze przed tysiącami lat przez lodowiec. Warte polecenia są szczególnie piesze wycieczki brzegiem Wisły i okolicznymi bezdrożami, wyjątkowo atrakcyjne przyrodniczo i krajoznawczo. Miejscem godnym uwagi jest także najdawniejszy w tej okolicy kościół parafialny pw. Podwyższenia Krzyża położony nad miastem na skraju tarasu wiślanego, ukryty między drzewami. Należy do jednego z najstarszych i najbardziej cennych zabytków XV wieku. Będąc w Zakroczymiu warto zwrócić uwagę na barokowy kościół i klasztor oo. Kapucynów powstały w 1758 roku z fundacji Józefa Młockiego, a także pomnik „Latarnię” znajdujący się na rynku, upamiętniający powstańców z 1831 roku i 1863 roku oraz poległych w latach 1939 – 45. Warto także zwiedzić Fort I należący do pierścienia twierdzy modlińskiej. Teren fortu znajduje się w rękach prywatnych, ale można go zobaczyć z przewodnikiem.







Noclegi

ROYAL HOTEL**** położony jest w historycznej części Nowego Dworu Mazowieckiego – Twierdzy Modlin. Budynek hotelu jest doskonałym przykładem adaptacji historycznych obiektów powojkowych do nowych potrzeb. To miejsce zostało stworzone z myślą o komforcie przybywających tu gości, a wyposażenie i wykończenie wnętrza Royal Hotelu podkreśla jego wyjątkową atmosferę i charakter.

Royal Hotel to przede wszystkim wysoki standard obsługi, znakomita, światowa kuchnia, przyjazna i intymna lokalizacja z dala od zgiełku stolicy.

Hotel oferuje luksusowe pokoje, klimatyzowane sale restauracyjne oraz konferencyjno-szkoleniowe, bar, centrum rekreacji, fitness club, dostęp do internetu WIFI w całym obiekcie.

Ponadto obiekt dysponuje rozległym terenem ze starodrzewiem, boiskiem, mini golfem, placem zabaw dla najmłodszych oraz



kilka kucykami. W hotelu można zorganizować: wesela, komunie, chrzciny, inne imprezy okolicznościowe, konferencje, szkolenia, wyjazdy integracyjne, eventy, spotkania biznesowe, a także koncerty i pokazy mody.

Royal Hotel ****

ul. Szpitalna 93, 05-160 Nowy Dwór Mazowiecki

tel. (+48) 22 188 41 88

e-mail: repcja@royalhotel.pl

www.royalhotel.pl

Płatność kartą: TAK

Hotel Bartnik znajduje się w centrum Nowego Dworu Mazowieckiego. Oferuje kilkanaście miejsc noclegowych. W pokojach telewizja satelitarna i radio. Do dyspozycji gości hotelowych: restauracja, parking strzeżony. Obsługa w języku rosyjskim i niemieckim. Udogodnienia dla osób niepełnosprawnych.

Hotel Bartnik

ul. Bohaterów Modlina 39, 05-100 Nowy Dwór Mazowiecki

tel. (+48) 22 775 83 02, (+48) 608 323 300

e-mail: hotel_bartnikndm@wp.pl

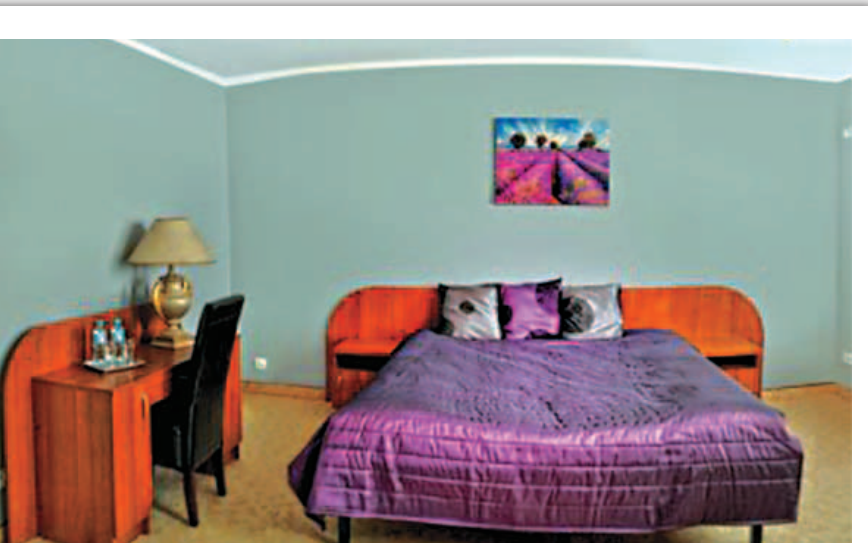
www.bartnik.emeteor.pl



TOP HOTEL ** mieści się w samym centrum Nowego Dworu Mazowieckiego. Stąd wszędzie blisko. Dodatkowym atutem położenia hotelu jest bliskość dużych sklepów sieciowych, gdzie można zrobić zakupy, a w centrum miasta polecamy sklepy z pamiątkami. W pobliżu znajduje się też kryta pływalnia z zapleczem do odnowy biologicznej, gdzie można zregenerować siły po trudach zwiedzania czy konferencji. W weekendy polecamy ofertę pobliskiego Ośrodka

Kultury. Swoim gościom Top Hotel oferuje 83 pokoje jedno, dwu i trzyosobowe, a dla wymagających pokoje lux. Każdy z nich wyposażony jest w telewizor z TV SAT, łazienkę z prysznicem i bezpłatny dostęp do Internetu. W cenę pokoju wliczono śniadanie serwowane w formie bufetu szwedzkiego. Usytuowany w centrum miasta Top Hotel ** to idealne miejsce na wypoczynek przed trudem następnego dnia...

Top Hotel **
ul. Paderewskiego 1C,
05-100 Nowy Dwór Mazowiecki
tel. (+48) 22 188 41 44,
(+48) 504 466 533
e-mail: repcja@tophotelndm.pl
www.tophotelndm.pl
Płatność kartą: TAK



Hotel Elektromex zlokalizowany jest w ścisłym centrum Nowego Dworu Mazowieckiego. Dysponuje 1 apartamentem, 13 pokojami 1-osobowymi, 7 pokojami 2-osobowymi i 6 pokojami 3-osobowymi. Część z osobnymi łazienkami. W pokojach: telewizory, radio, telefony.

Hotel oferuje także pełne wyżywienie: śniadania, obiady, kolacje. W pobliżu parking strzeżony, sklepy, solarium. Obsługa także w języku angielskim.



Hotel Elektromex
ul. Bohaterów Modlina 57, 05-100 Nowy Dwór Mazowiecki
tel. (+48) 22 775 36 70, faks (+48) 22 775 36 70
e-mail: hotelelektromex@interia.pl
www.hotelelektromex.emeteor.pl
Płatność kartą: TAK

Hotelik znajduje się w zacisznej dzielnicy Nowego Dworu Mazowieckiego – Modlinie Starym, przy rozwidleniu tras 85 i 62 oraz w pobliżu stacji kolejowej Modlin. Stanowi doskonałą bazę wypadową do zwiedzania Twierdzy Modlin, szczególnie na rowerze – dojazd z Modlina Starego do Twierdzy zajmuje kilkanaście minut.

Hotelik oferuje 34 miejsca noclegowe w przystępnych cenach, z których większość dysponuje łazienką/wc. Pokoje wyposażone są w telewizory LCD, radia, a w obrębie całej posesji goście mogą korzystać z bezprzewodowego, bezpłatnego Internetu oraz aneksu kuchennego.

Gościom zmotoryzowanym zapewnią ogrodzony, zamknięty na noc parking. Z tyłu budynku jest duży taras, gdzie można zorganizować grilla i odpocząć w otoczeniu zieleni.

Hotelik
ul. Kopernika 22 (Modlin Stary)
05-102 Nowy Dwór Mazowiecki
tel. (+48) 22 357 10 09
e-mail: kontakt@nowyhotelik.pl
www.nowyhotelik.pl

Kwaterna prywatna - Irena Kotarska
ul. Sportowa 36
05-100 Nowy Dwór Mazowiecki
tel. (+48) 22 775 17 97, (+48) 600 114 289

Kwaterna prywatna - Źródleko
ul. Źródłana 19 (Modlin Stary)
05-102 Nowy Dwór Mazowiecki
tel. (+48) 22 713 19 77, (+48) 503 490 660





HOTEL SOKOŁOWSKA

Hotel Sokołowska zlokalizowany jest jedynie 2 km od Portu Lotniczego Warszawa/Modlin oraz 250 m od stacji kolejowej w Modlinie. Jego położenie sprawia, iż jest doskonałym miejscem na postój i odpoczynek w trakcie podróży po całej Europie i Polsce.

Swoim gościom oferuje 15 gustownie urządzonych pokoi z łazienkami, telewizorami LCD, klimatyzacją oraz dostępem do Internetu WI-FI.

Hotel Sokołowska
ul. Generała Thommee 15
05-102 Nowy Dwór Mazowiecki
tel. 508 111 572
www.hotelsokolowska.pl
płatność kartą: TAK



ZACZAROWANA STACYJKA

Zaczarowana Stacyjka Modlin Airport znajduje się w zabytkowym budynku dworca kolejowego Modlin. Lotnisko Modlin oddalone jest od obiektu o 3,5 km. Kompleks Zaczarowana Stacyjka oferuje zakwaterowanie w 9 jasnych, prosto urządzonych pokojach, które są wykończone naturalnymi materiałami i wyposażone w nowoczesne dodatki. Wszystkie pokoje wyposażone są w telewizor z płaskim ekranem z dostępem do wielu kanałów telewizji oraz zestaw do parzenia kawy i herbaty. W obiekcie znajduje się wspólna łazienka z prysznicem.

Kompleks oferuje bezpłatną kawę i herbatę dla Gości. Goście mogą również korzystać z komputera, wydrukować bilety lub dokonać odprawy lotniczej przez Internet. Śniadanie kontynentalne w formie bufetu serwowane jest codziennie rano w jadalni. Z dworca kolejowego Modlin na lotnisko kursuje bus.



Zaczarowana Stacyjka
ul. Mieszka I 3
05-102 Nowy Dwór Mazowiecki
(Modlin Stary)
tel. (+48) 795 577 025
biuro@zaczarowanastacyjkamodlin.pl
płatność kartą: TAK





Gastronomia

RESTAURACJA BRAMA OSTROŁĘCKA

Restauracja Brama Ostrołęcka mieści się w Twierdzy Modlin, w historycznej bramie obronnej, wzniesionej w 1836 roku. Dzięki elementom wyposażenia wojskowego Związku Radzieckiego, Carskiej Rosji i Armii Polskiej restauracja do dziś zachowuje militarny charakter. Restauracja specjalizuje się w daniach kuchni kresowej z nutą kuchni rosyjskiej. W bogatym menu znajdują się m.in. bliny, pierogi ruskie, pielmienie, wspaniała rosyjska zupa solanka i golonka po starorusyjsku. Polecamy też inne potrawy gorące w tym wspaniałą kaczkę w jabłkach i dania z ryb.

Do dyspozycji gości są dwie sale konsumpcyjne

na parterze, a w sezonie wiosenno-letnim cieszący się ogromnym powodzeniem duży ogródek i taras z widokiem na rzekę. Na piętrze znajduje się w pełni wyposażona sala konferencyjno-baletowa na 200 osób.

Brama Ostrołęcka

ul. Obwodowa 1, (Twierdza Modlin), 05-100 Nowy Dwór Mazowiecki

tel. (+48) 22 713 81 46, (+48) 607 818 406

e-mail: bramaostrolecka@op.pl

www.bramaostrolecka.pl

Płatność kartą: TAK



RESTAURACJA NAPOLEOŃSKA

Zapraszamy do restauracji Napoleńskiej znajdującej się w klimatycznych wnętrzach Royal Hotelu. Sposób, w jaki przyrządzane są tu dania to wyraz szacunku dla jej gości. Szef kuchni powtarza, że kultura stołu jest częścią naszej całej kultury, a doskonały posiłek wspaniale buduje dobre relacje i dodaje życiu czegoś niepowtarzalnego. Restauracja oferuje bogate, wyborne menu w formie zimnego i gorącego bufetu. Dodatkowo w każdy piątek i sobotę od godz. 17.00 umilą Państwu pobyt dźwięki muzyki na żywo. Zapraszamy, odkryjcie zaskakujące kompozycje kulinarne szefa kuchni Restauracji Napoleńskiej.

Restauracja Napoleńska

ul. Szpitalna 93, 05-160 Nowy Dwór Mazowiecki

tel. (+48) 22 188 41 88

e-mail: recepcja@royalhotel.pl

www.royalhotel.pl

Płatność kartą: TAK

(dostawa na telefon)

RESTAURACJA TOP HOTEL

Smakoszu, odwiedź krainę różnorodnych kultur kulinarnych, gdzie wzajemnie przenikają się tradycja z nowoczesnością i międzynarodowym powiewem innowacji. To doskonałe miejsce zarówno na biznesowe śniadanie z kontrahentem, jak i na konferencyjny lunch czy imprezę integracyjną. To także doskonałe miejsce na romantyczną kolację przy świecach.

Szef Kuchni zmienia i urozmaica kuchnię, oferując prekursorskie menu, dbając przy tym o podniebienie każdego smakosza.

Restauracja TOP HOTEL

ul. Paderewskiego 1C, 05-100 Nowy Dwór Mazowiecki

tel. (+48) 22 188 41 44, (+48) 504 466 533

e-mail: recepcja@tophotelndm.pl

www.tophotelndm.pl

Płatność kartą: TAK



RESTAURACJA BORODINO

Wyjątkowa Restauracja Borodino jest pierwszą odstoną Hotelu Modlin**** Conference & Spa w Nowym Dworze Mazowieckim. Szef Kuchni poleca tu dania kuchni polskiej i międzynarodowej, które zaspokoją każde, nawet najbardziej wyrafinowane kulinarne oczekiwania. Idealne miejsce zarówno na szybki lunch, uroczystą kolację, spotkanie biznesowe, jak również uroczystości rodzinne.

Klasyczny, nastrojowy charakter wnętrza, XIX- wieczne, podziemne korytarze z Piwnicami Napoleońskimi przekształcone w winiarnię, słoneczne tarasy w otoczeniu wody i pięknych roślin, widoki, które można podziwiać także z wnętrza restauracji, dostarczają wielu niezapomnianych wrażeń. Do dyspozycji Gości oddajemy również Salę Generalską, z której korytarzem podziemnym można przejść do Sali Kominkowej, oranżerii, powstałej na fundamentach dawnej działobitni.

Zapewniamy niepowtarzalną atmosferę, wyśmienite menu, selekcję win i alkoholi z całego świata oraz profesjonalną obsługę. Zapraszamy do restauracji tworzonej z pasją.

Restauracja Borodino
ul. Gen. Thomme 10
05-102 Nowy Dwór Maz.
e-mail: borodino@hotelmodlin.pl
www.restauracjaborodino.pl
tel. (+48) 22 33 60 666
fax (+48) 22 33 60 667
płatność kartą: TAK



PASTA ALE JAZDA

Jesteś fanem makaronów? Ten lokal jest z pewnością dla Ciebie.

Pasta ale Jazda, choć istnieje od listopada 2012, roku od początku zdobył serca mieszkańców. Lokal oferuje potrawy z makaronu inspirowane kuchnią śródziemnomorską z nutą azjatycką. Dania przygotowywane są z najlepszego makaronu, świeżych warzyw i starannie dobranych rodzajów mięsa, co w połączeniu z wybornymi sosami daje niezwykłe doznania smakowe. Na potwierdzenie przytaczamy opinię jednego z klientów: „Żona wzięła na wynos kurczaka. Muszę szczerze i uczciwie ocenić, że było to zupełnie inne jedzenie do jakiego przywykłem. Smaczne i mimo, że zjeść lubię to takim pudełkiem naprawdę można się najeść. Kurczak był zrobiony fachowo, miękki i na pewno świeży. Co do jego zawartości w potrawie to również nie mam zastrzeżeń. Było dużo”.

PASTA ale JAZDA
Sukienna 52 Plac Solny
05-100 Nowy Dwór Mazowiecki
www.pastajazda.pl
tel. 602 515 160

Płatność kartą: NIE (istnieje możliwość dowozu)





PIZZERIA LA FAMILIE

La Familie istnieje od grudnia 2009 r., a na stałe wpisała się na kulinarną mapę miasta. Wszystko to za sprawą niepowtarzalnej włoskiej kuchni, która zaspokoi nawet najbardziej wyrafinowane gusta. W menu, obok makaronów w rozmaitych sosach, nie brakuje świetnie przyprawionych mięs, ryb, owoców morza oraz wspaniałej i pachnącej pizzy, a wszystko to przygotowane z najlepszej jakości produktów.

Specjalnością restauracji jest krem z pomidorów oraz filet po włosku nadziewany pysznym serem mozzarella i suszonymi pomidorami.

Gościom polecamy robioną na miejscu pizzę, a miłośnikom słodkości proponujemy wyśmienite desery. Sala wyposażona jest w klimatyzację oraz stały dostęp do Internetu, a także kącik zabaw dla dzieci.



La Familie
ul. Wojska Polskiego 33, 05-101 Nowy Dwór Mazowiecki
tel. (+48) 22 390 21 31, (+48) 788 600 788
e-mail: restauracja@lafamilie.pl
www.lafamilie.pl
Płatność kartą: TAK (dostawa na telefon)

PIZZERIA HIT

Pizzeria Hit to kolejne miejsce, które już od kilku lat serwuje pyszne dania mieszkańcom i turystom. Jak sama nazwa wskazuje specjalnością zakładu jest pizza, którą można zamówić aż w trzech rozmiarach. Oprócz standardowych dużej i małej teraz w ofercie znalazła się pizza rodzinna w rozmiarze XXL. Można wybrać swoją ulubioną lub skosztować nowej spośród ponad 40 pozycji w menu. Oprócz pizzy, HIT serwuje dania kuchni polskiej, turecki kebab, włoskie spaghetti i lasagne. W ofercie znajdują się też dania śniadaniowe, pyszna kawa i desery. Zapraszamy codziennie od 10:00 do 22:00.



Pizzeria HIT
ul. Paderewskiego 4, 05-100 Nowy Dwór Mazowiecki
tel. (+48) 22 775 48 88
www.pizzeriahit.pl (dostawa na telefon)

PIZZERIA DAGRASSO

Nowodworska Pizzeria DaGrasso to jeden z ponad 200 lokali tej sieci w kraju. Pizzeria da Grasso zyskała uznanie zarówno dzięki dużej i smacznej pizzy, jak również wyjątkowemu wystrojowi wnętrza oraz energetycznym zestawieniom kolorów i kształtów. Oferta skierowana początkowo do ludzi młodych i dynamicznych, trafiła do wszystkich, którzy szukali nowych wrażeń i smaków. Obecnie w menu DaGrasso można znaleźć nie tylko wspaniałą pizzę serwowaną zawsze z unikalnymi w smaku sosami, ale przede wszystkim wyśmienite grillowane mięsa, ryby, makarony, przekąski oraz sałatki i desery. Natomiast „Smaki Da Grasso” to nowe wyśmienite dania kuchni meksykańskiej. Najwyższa jakość i doskonały smak potraw to walory docenione przez klientów.

DaGrasso
ul. Sukienna 54, 05-100 Nowy Dwór Mazowiecki
tel. (+48) 22 775 20 54
www.dagrasso.pl
(dostawa na telefon)





Bar Donald
 ul. Zakroczymska 34, 05-100 Nowy Dwór Mazowiecki
 tel. (+48) 22 775 54 44
 e-mail: biuro@bar-donald.pl
www.bar-donald.pl
 (dostawa na telefon)



BAR MEKONG
 Bar Mekong oferuje swoim klientom dania kuchni chińskiej. O jej walorach i doskonałym sposobie przyrządzania dań świadczy duża liczba stałych klientów lokalu. Mekong proponuje bardzo bogate menu, w którym oprócz dań popularnych i dobrze znanych są również te bardziej wyszukane. Ich smak zadowoli nawet najbardziej wymagające podniebienie. Polecamy wizytę w Mekongu zarówno miłośnikom kuchni chińskiej jak i tym, którzy chcą poznać doskonałą jakość dań orientalnych w bardzo przystępnej cenie.

Bar Mekong, ul. Bohaterów Modlina 16
 05-100 Nowy Dwór Mazowiecki
 tel. (+48) 22 775 93 35
 Płatność kartą: TAK (dostawa na telefon)

CAFE OLIMP
 Na gastronomicznej mapie Nowego Dworu Mazowieckiego jest kilka miejsc, które świadczą nieprzerwanie swoje usługi od kilku lub kilkunastu lat. Jednym z nich jest Cafe Olimp znajdująca się w siedzibie Nowodworskiego Ośrodka

BAR DONALD
 Bar Donald mieści się w centrum miasta i może poszczycić się już kilkunastoletnią tradycją. W jego ofercie można znaleźć dania kuchni polskiej, włoskiej i chińskiej. Cechą charakterystyczną baru są wymienione smaki, bogate menu, szybka i miła obsługa. Polecamy też dania na wynos i dostawę na telefon. Wszystkich poszukujących smacznej kuchni w dobrej cenie zapraszamy do Baru Donald.

Sportu i Rekreacji. Po trudach treningu lub po skorzystaniu z krytej pływalni w Cafe Olimp można niedrogo zjeść smaczny posiłek. Lokal serwuje dania obiadowe i typu fast food. Polecamy też pizzę, która od niedawna uzupełnia propozycje dań lokalu.

Cafe Olimp
 ul. Sportowa 66, 05-100 Nowy Dwór Mazowiecki
 tel. (+48) 22 775 33 10,
 (+48) 502 644 689, (+48) 695 983 899
www.cafeolimp.com.pl

CAFE NOWA
 Café NOWA znajduje się w siedzibie Nowodworskiego Ośrodka Kultury. To tutaj od poniedziałku do piątku w godzinach 10.00 – 18.00 oraz na godzinę przed każdą imprezą można napić się najlepszej i najtańszej kawy w mieście, a także skosztować pysznego, domowego ciasta lub w ciszy i spokoju obgadać ważne interesy. W kawiarni możesz zjeść także pyszne śniadanie, lunch i obiad. Specjalnością zakładu są pierogi – podobno nigdzie nie zjesz lepszych. W menu znajdują się także pyszne zupy, za które zapłacisz od 4 do 7 zł oraz dania główne w przystępnych cenach. Menu uzupełniają surówki oraz kanapki, zimne przekąski i duży wybór sałatek. Wszystkie posiłki przygotowywane są codziennie ze świeżych produktów.

Cafe Nowa
 ul. Paderewskiego 1a
 05-100 Nowy Dwór Mazowiecki
 tel. (+48) 511 491 787

KAWIARNIA – CUKIERNIA
 Kawiarnia to lokal z kilkunastoletnią tradycją. Jego specjalnością są wypiekane w miejscowej cukierni różnego rodzaju ciasta i ciasteczka oraz torty. Słodką ofertę lokalu uzupełniają desery lodowe i wspaniała kawa podawana na kilkanaście sposobów. Dla zgłodziących lokal proponuje „szybkie” dania m.in. zapiekanki, hot-dogi i pizzę. Zapraszamy codziennie od 10:00 do 21:00.

Kawiarnia
 ul. Wojska Polskiego 43, 05-100 Nowy Dwór Mazowiecki
 tel. (+48) 22 775 23 84 wew. 108





CAFE CREMOVA

to cukiernia, która zyskała już grono stałych zadowolonych klientów.

W lokalu oprócz pysznych ciast i tortów sprzedawanych w najniższych cenach w mieście, można napić się przepysznej kawy serwowanej na kilkanaście sposobów, zjeść pyszne desery lodowe oraz napić się idealnie schłodzonego piwa lub wina. Ciasta, które oferuje Cafe Cremova to wypieki, których nie ma w żadnej innej nowodworskiej cukierni m.in. Tort bezowy Pavlova, ciasto Marchewkowe oraz czekoladowy Boston. Cukiernia jako jedyna w mieście oferuje dowóz ciast i kawy do firm oraz do klientów indywidualnych.

Cafe Cremova to nowoczesny, klimatyzowany przytulny lokal z przyjazną atmosferą i darmowym internetem. Na miejscu transmitowane są mecze oraz inne ważne wydarzenia sportowe. Jest to kameralne miejsce na wypad z przyjaciółmi, randkę lub spotkanie biznesowe.

Zapraszamy codziennie do pasażu supermarketu Marcpol!



Cafe Cremova
ul. Wojska Polskiego 20
tel. 603 25 98 98 lub (+48) 22 378 25 90
Czynne pon-sob. 9:00 – 21:00 niedziela 9:00 – 18:00
www.cafecremova.pl
e-mail: cukiernia@cafecremova.pl
płatność kartą: TAK

KAWIARNIA SZAROW

Choć Pracownia Cukiernicza M. Szarow istnieje na lokalnym rynku od lat i dawno już zdążyła podbić serca (oraz podniebienia i żołądki) Mieszkańców Nowego Dworu Mazowieckiego, Kawiarnia Szarow to nowe miejsce na turystycznej mapie Twierdzy Modlin. Teraz słodkich wyrobów można spróbować w miłym, przytulnym, a zarazem nowoczesnym urządzonej



wnętrzu. Co ciekawe, kawiarnia ma w swojej ofercie ciastko Baśka - inspirowane produktem turystycznym: Baśką Murmańską, a więc w kształcie białego misia o bajecznym smaku. Zdradzamy, że jedna z wskazówek na karcie do gry śladami Baśki Murmańskiej prowadzi właśnie w to miejsce.

Kawiarnia Szarow
ul. Obrońców Modlina 292
Nowy Dwór Mazowiecki
tel. (+48) 22 713 04 60
Czynne codziennie od 8 do 19
płatność kartą: NIE



MNIAM MNIAM

„Pиво idealnie schłodzone, kuchnia również ok, jestem wegetarianką, więc liczy się dla mnie to, by ci, którzy nie jedzą mięsa, znaleźli w restauracji coś dla siebie... tutaj znalazłam. :)” to opinia jednej z internautek na temat lokalu Mniam Mniam. Znajduje się on w dzielnicy Nowego Dworu – Modlinie Starym. Na szczególną uwagę zdaniem innych internautów zasługują serwowane tu makarony i niby klasyczna sałatka grecka z wyśmienitym, rzadko spotykanym sosem. Polecamy też robioną na miejscu pizzę – jest jej 31 rodzajów do wyboru. Dla tradycjonalistów szef kuchni proponuje dania kuchni polskiej zarówno z wieprzowiny, drobiu jak i ryb. Ceny dań są bardzo przystępne czym wręcz zaskakują. Zapraszamy codziennie od 10:00 do 21:00.

Mniam Mniam, ul. Czarnieckiego 11
05-102 Nowy Dwór Mazowiecki, tel. (+48) 22 498 78 81
Płatność kartą: TAK (dostawa na telefon)

PIZZERIA PERFETTO

„Pizza godna polecenia” tak pisze na forum gastronauta.pl jeden z fanów Pizzerii Perfetto. Lokal ma swój specyficzny klimat. Serwowana tu pizza to jedna z lepszych w mieście, a szczególnie polecana to Al Capone. Klientom lokal proponuje też atrakcyjne promocje. W menu oprócz pizzy znaleźć można kilka potraw meksykańskich, skrzydełka i nuggetsy z kurczaka, kanapki z pieca itd. Wszystko w rozsądnych cenach. Polecamy!

Pizzeria Perfetto
ul. Partyzantów 3, 05-100 Nowy Dwór Mazowiecki
tel. (+48) 695 183 163, (+48) 601 517 896 (dostawa na telefon)



KEBAB SEMIRAMIS

Kebab SEMIRAMIS powstał w sierpniu 2009 r. Można tu zjeść kebab lub inne dania na miejscu. Jednorazowo przy stolikach znajdzie miejsce 16 osób, natomiast w sezonie letnim dostępne są również miejsca na tarasie. Lokal gwarantuje schludność, czystość, świeżość i wysoką jakość produktów używanych do przygotowywania posiłków. Na zrealizowanie zamówienia nie trzeba długo czekać. Wykwalifikowany personel dba o szybką i sprawną obsługę. SEMIRAMIS ciągle zmienia się i podnosi swój standard z uwzględnieniem opinii, sugestii i oczekiwań gości.

Dbą o wizerunek i smak serwowanych potraw.

Ciekawostka: głosami czytelników jednej z nowodworskich gazet lokalnych Bar Kebab Semiramis został wybrany najlepszym lokalem gastronomicznym w mieście. Zapraszamy i życzymy SMACZNEGO!

Semiramis
ul. Bohaterów Modlina 77B
tel. (+48) 516 540 601 (dostawa na telefon)
www.semiramis-kebab.pl





Bezpieczeństwo

Centrum Zarządzania Kryzysowego
Urzędu Wojewódzkiego
tel. 92 87 (bezpłatny)

Komenda Powiatowa Państwowej Straży Pożarnej
ul. Gospodarcza 1
tel. 112, 998, (+48) 22 775 26 19, (+48) 22 775 36 50
komenda@kppsp-ndwormaz.pl
www.kppsp-ndwormaz.pl



Ochotnicza Straż Pożarna
ul. Nałęczca 12, tel. (+48) 792 340 330, (+48) 602 178 164

Pogotowie Energetyczne
ul. Górska
tel. (+48) 22 775 25 74, (+48) 22 774 23 01,
(+48) 22 774 27 27, (+48) 22 767 50 20

Pogotowie Gazowe
tel. 992, (+48) 22 628 45 87, (+48) 22 628 45 97

Pogotowie Ratunkowe (NZOZ FALK - Pogotowie Medyczne)
ul. Paderewskiego 12
tel. (+48) 22 775 00 26, (+48) 513 134 777, 999

Pogotowie Wodno-Kanalizacyjne
ul. Berlinga 100
tel. (+48) 22 775 33 07

Wodne Ochotnicze Pogotowie Ratunkowe
ul. Sukienna 14
tel. (+48) 22 775 22 49, (+48) 605 391 075
www.nowodworskiewopr.pl

Wydział Zarządzania Kryzysowego
i Ochrony Ludności
Starostwa Powiatowego
w Nowym Dworze Mazowiecki
ul. Gospodarcza 1
tel. (+48) 22 775 42 35



Zdrowie

Apteka Tadamet
ul. Paderewskiego 4
tel. (+48) 22 775 75 02
andrzej@apteki.org

Apteka, ul. Bohaterów Modlina 30
tel. (+48) 22 775 24 08, (+48) 22 775 82 99
apteka234@cefarm.waw.pl
www.cefarm.waw.pl

Apteka, ul. Kościuszki 5
tel. (+48) 22 775 25 42, (+48) 22 775 21 09

Apteka, ul. Warszawska 15
tel. (+48) 22 775 44 43, faks: (+48) 22 775 65 05

Apteka Przy Targu
ul. Targowa 8, tel. (+48) 22 775 31 91

Apteka Modlin Stary
ul. Czarnieckiego 4
tel. (+48) 22 713 27 12

Apteka Zdrowie
ul. Wojska Polskiego 35, Osiedle Młodych
tel. (+48) 22 775 62 24



Apteka „Dbam o Zdrowie”

Morawicza 2a, Nowy Dwór Mazowiecki
tel. (+48) 22 775 79 22

Apteka, Modlin Twierdza

ul. 29 Listopada 15
tel. (+48) 22 358 84 10

Apteka, Osiedle Młodych

ul. Gen. Berlinga 21
tel. (+48) 22 775 12 91

Gabinet stomatologiczny Agnieszka Bala

ul. Spacerowa 8
tel. (+48) 22 775 26 05

Gabinet stomatologiczny Agnieszka Brzyska

ul. Wojska Polskiego 35
tel. (+48) 604 50 63 64

Gabinet stomatologiczny Hanna Lejnert-Suczewicz

ul. Paderewskiego 22
tel. (+48) 22 775 40 40

Lecznica dla zwierząt

ul. Warszawska 27
tel. (+48) 22 775 97 98

Lecznica weterynaryjna Medi-Vet

ul. Focha F. Marsz. 18
tel. (+48) 22 775 35 97, medi_vet@poczta.onet.pl

Szpital Powiatowy

ul. Miodowa 2
tel. (+48) 22 775 30 81
1400016@zoz.org.pl, www.szpzozdnm.pl

Bankomaty

BPS

ul. 29 Listopada 376

POLBANK

ul. Bohaterów Modlina 28

BPH

ul. Daszyńskiego 16

BPS

ul. Kopernika 26

NORDEA

ul. Modlińska 1

PKOBP

ul. Modlińska 10

PKOBP

ul. Morawicza 2a (Supermarket „Kaufland”)

EURONET

ul. Morawicza 2a (Supermarket „Kaufland”)

BPS

ul. Okunin 13 (Stacja Paliw)

Millenium

ul. Paderewskiego 21



Apteka „Dbam o Zdrowie”

ul. Spacerowa 2
tel. (+48) 22 775 98 15

Apteka „Przyjazna Apteka”

ul. Wojska Polskiego 20, tel. (+48) 22 732 19 02

Gabinet Lekarski - Gastroenterolog

ul. Wyszyńskiego S. Prymasa 3
tel. (+48) 22 371 69 22, (+48) 22 371 69 55
(+48) 609 237 155

Garnizonowa Przychodnia Lekarska

ul. 29 Listopada 105, tel. (+48) 22 686 23 80
faks: (+48) 22 686 23 85
gplek.modlin@wp.pl

Lecznica dla zwierząt Mastif

ul. Młodzieżowa 6, tel. (+48) 22 775 59 61

Lecznica dla zwierząt Mastif

ul. Paderewskiego 26
tel. (+48) 22 775 48 00, mastifwet@o2.pl



BPS
ul. Słowackiego 8

PEKAO SA
ul. Słowackiego 11

CASH4YOU
ul. Spacerowa 2 (Supermarket „Carrefour”)

BPS
ul. Targowa 1-3

KB
ul. Warszawska 10

BPS
ul. Wojska Polskiego 37

EURONET
ul. Zakroczymska 20 (Credit Agricole Bank Polska)

BGZ
ul. Zakroczymska 44

Dla małych i dużych

Bajbalandia (Sala zabaw dla dzieci)
ul. Mazowiecka 14, Nowy Dwór Mazowiecki
tel. (+48) 608 122 567
e-mail: bajbalandia@bajbalandia.pl
www.bajbalandia.pl



Fundacja Park Militaryny Twierdzy Modlin
ul. Mickiewicza 99, 05-100 Nowy Dwór Mazowiecki
604 607 092, 696 081 633
(w godz. 9.00 - 16.00 od poniedziałku do piątku)
info@twierdzamodlin.pl, www.twierdzamodlin.pl
Oferta także dla aktywnych!

Małe Kilometry
Małe Kilometry zajmują się organizacją czasu wolnego, w szczególności dla dzieci w wieku 6 -10 lat. Zachęcamy dzieci do aktywnego spędzania czasu wolnego podczas spacerowania, zabaw w terenie oraz odkrywania miejsc bliskich, ale też tych bardziej dalekich podczas wycieczek, zielonych szkół, obozów czy zimowisk. Organizujemy również urodziny dla dzieci w plenerze. Prowadzimy zajęcia w terenie, w plenerze, w lesie, wszędzie tam, gdzie nie ograniczają nas ściany pomieszczeń. W naszej ofercie znajduje się między innymi wycieczka „Baśka z Krainy Trzech Rzek” - wyprawa do Twierdzy Modlin dla najmłodszych oraz „Ziemskie Spacerowanie” - wycieczka szlakami Lasów Pomiechowskich. Naszą ofertę kierujemy zarówno do dzieci, rodzin z dziećmi, jak również szkół i przedszkoli.

Więcej informacji na: www.malekilometry.pl
Wyznacz z nami ścieżki Małych Kilometrów!

Małe Kilometry
www.malekilometry.pl
Kontakt: klub@malekilometry.pl oraz tel. 501 521 511

Solna Dolina (jaskinia solno-jodowa)
ul. Paderewskiego 8, Nowy Dwór Mazowiecki
tel. (+48) 535 471 682, e-mail: solna.dolina@onet.pl

Czynne: pon - pt: 9:00 – 20:00
sob: 9:00 – 14:00

Seanse 45-minutowe (zawsze o pełnej godzinie)
W poczekalni jest możliwość skosztowania herbat czarnych, zielonych i owocowych z całego świata.
Cena seansu: 15 zł. (Dzieci 50% zniżki).
Dzieci do 2 roku życia za darmo.

Aktywny wypoczynek

Agat
Wypożyczalnia kajaków
tel. (+48) 697 703 985
tel. (+48) 607 040 875
Śniadówko 27
05-180 Pomiechówek

Avecon Akademia Zdrowia
ul. Sportowa 66
Nowy Dwór Mazowiecki
tel. (+48) 698 735 638
www.avecon.com.pl

El-daw
Wojciech Niepytalski
Wypożyczalnia kajaków
tel. (+48) 608 365 418
www.eldawkajaki.pl
(Joniec)

Akademia Zdrowia Lejdis (klub fitness)
ul. Okunin 128A
Nowy Dwór Mazowiecki
tel. (+48) 22 775 40 22
akademiazdrowiandm@interia.pl
www.akademiazdrowiandm.pl

Fitness Klub
ul. Miła 17
05-100 Nowy Dwór Mazowiecki
tel. (+48) 22 775 48 41
lub (+48) 605 188 103
fanfit.studio@wp.pl
www.fanfit.eu

Fitnezja
ul. Słowackiego 2, Nowy Dwór Mazowiecki
tel. (+48) 507 838 232
zajecia@fitnezja-ndm.pl
www.fitnezja-ndm.pl



Kaja
Jarek Opolski
Wypożyczalnia kajaków
tel. (+48) 505 501 767
kajaki@kaja-sobieski.pl
www.kaja-sobieski.pl
(Sobieski n. Wkrą)

Kampinos Bike
Wypożyczalnia rowerów
ul. Kusocińskiego 25, 05-152 Palmiry
tel. (+48) 603 899 198, (+48) 603 774 975
e-mail: mfala1954@wp.pl
www.kampinosbike.pl





Klub Motorowy TNT (TNT Motocross)
ul. Sportowa 66
www.tnt-motocross.pl


Marco
Wypożyczalnia Kajaków
tel. (+48) 514 116 466
Śniadówko 25
05-180 Pomiechówek

Mobilna wypożyczalnia kajaków
Sławomir Bańbura
tel. (+48) 502 505 650
sbanbura@gmail.com
(Wieliszew)

Nowodworski Ośrodek Sportu i Rekreacji
ul. Sportowa 66
tel. (+48) 22 775 41 42
www.nosir.nowydwormaz.pl

W przypadku wypożyczalni kajaków istnieje możliwość dowiedzenia ich na wskazane miejsce.

Stacje benzynowe

BP
 ul. Morawicza 1
Nowy Dwór Mazowiecki
tel. (+48) 22 775 23 68, fax: (+48) 22 775 23 72
www.bp.pl

BLISKA
 Thommee, Nowy Dwór Mazowiecki
tel. (+48) 22 775 23 52
www.bliska.pl

Orlen
 Wólka Górska 67
tel. (+48) 22 775 40 86
(+48) 600 484 788
(+48) 600 484 789

Moya



Okunin, 05-100 Nowy Dwór Mazowiecki
(Stacja położona przy drodze wojewódzkiej nr 631, przy drodze z Nowego Dworu Mazowieckiego w kierunku na Serock).

Naprawa aut i rowerów

**AUTORYZOWANA STACJA OBSŁUGI SAMOCHODÓW
ANDRZEJ DUCH**
ul. Wojska Polskiego 1a
05-101 Nowy Dwór Mazowiecki
tel. (+48) 22 775 85 85 wew. 24

DEKRA POLSKA
ul. Morawicza 2
05-101 Nowy Dwór Mazowiecki
tel. (+48) 22 775 29 49
skp_ndm@dekra.pl, www.dekra.pl



**ROWER MOT
DOMINIK PODGÓRSKI**
ul. Targowa 8
05-100 Nowy Dwór Mazowiecki
tel. (+48) 22 775 13 14
faks: (+48) 600 310 068
rowermot@rowermot.pl
www.rowermot.pl

**WULKANIZACJA
Andrzej Sochocki**
ul. Magistracka 2
05-100 Nowy Dwór Mazowiecki
tel. (+48) 22 357 57 47
tel. (+48) 696 075 941

WULKANIZACJA
ul. Akacjowa 35a
05-100 Nowy Dwór Mazowiecki

WULKANIZACJA
ul. Leśna 4a
05-101 Nowy Dwór Mazowiecki



Sale konferencyjne

Sala konferencyjna NOK

Sala znajduje się w budynku A Nowodworskiego Ośrodka Kultury – pięknie zrewitalizowanej dawnej siedzibie wojskowego Batalionu Elektrotechnicznego. Budynek położony jest w centrum miasta; obok duży, publiczny parking. Klimatyzowana sala może pomieścić 110 osób. Wyposażona w projektor, ekran i sztuczne oświetlenie, które można dostosować do potrzeb organizatora. Sala ma charakter widowiskowy: jest podest, krzesła ustawione w układzie teatralnym. Po drugiej stronie korytarza mały punkt gastronomiczny, który może zapewnić catering. Istnieje możliwość ustawienia stołów koktajlowych w hallu budynku.

Nowodworski Ośrodek Kultury

ul. Paderewskiego 1b, 05-100 Nowy Dwór Mazowiecki

e-mail: nok@nowydwormaz.pl

www.nok.nowydwormaz.pl

Sala konferencyjna NOSiR

Sala znajduje się w nowoczesnym budynku miejskiej pływalni oddanym do użytku w 2011 roku. Tuż obok stacji kolejowej, w ścisłym centrum miasta. Może pomieścić 140 osób. Wyposażona jest w projektor, ekran, krzesła konferencyjne (ze stolikami do pisania). Sala klimatyzowana. Przed basenem parking. Na terenie Nowodworskiego Ośrodka Sportu i Rekreacji znajduje się punkt gastronomiczny, w którym można zjeść obiad w przerwie konferencji. Ze względu na charakter obiektu (kompleksowa baza sportowa) to dobre miejsce na konferencje związane z aktywnością fizyczną i zdrowym trybem życia.

Nowodworski Ośrodek Sportu i Rekreacji

ul. Sportowa 66

05-100 Nowy Dwór Mazowiecki

tel. (+48) 22 775 41 42

e-mail: nosir@nowydwormaz.pl

www.nosir.nowydwormaz.pl

Royal Hotel

Royal Hotel w zabytkowej Twierdzy Modlin stanowi doskonałe miejsce dla organizacji szkoleń, konferencji oraz różnego rodzaju imprez biznesowych. Dysponuje 4 klimatyzowanymi salami z dostępem do Internetu i naturalnym oświetleniem mogącymi pomieścić łącznie nawet do 500 osób. Największa sala, w której można zorganizować konferencję może pomieścić 250 osób. W zależności od potrzeb Hotel



TOP HOTEL

ul. Paderewskiego 1c

Dział Marketingu i sprzedaży

tel. (+48) 22 188 41 44

email: marketing@tophotelndm.pl



Royal dostosowuje ofertę do wymagań organizatora.

Hotel zapewnia parking na 200 samochodów.

Royal Hotel

ul. Szpitalna 93, 05-160 Nowy Dwór Mazowiecki, Twierdza Modlin

Tel. 022 188 4 188

e-mail: repcja@royalhotel.pl

www.royalhotel.pl

Top Hotel

Na terenie TOP Hotelu znajduje się sala konferencyjno - szkoleniowa mieszcząca około 30 osób, wyposażona w nowoczesne urządzenia multimedialne. Hotel zapewnia obsługę gastronomiczną organizowanych spotkań.





