



Izba Gospodarcza  
Ciepłownictwo Polskie



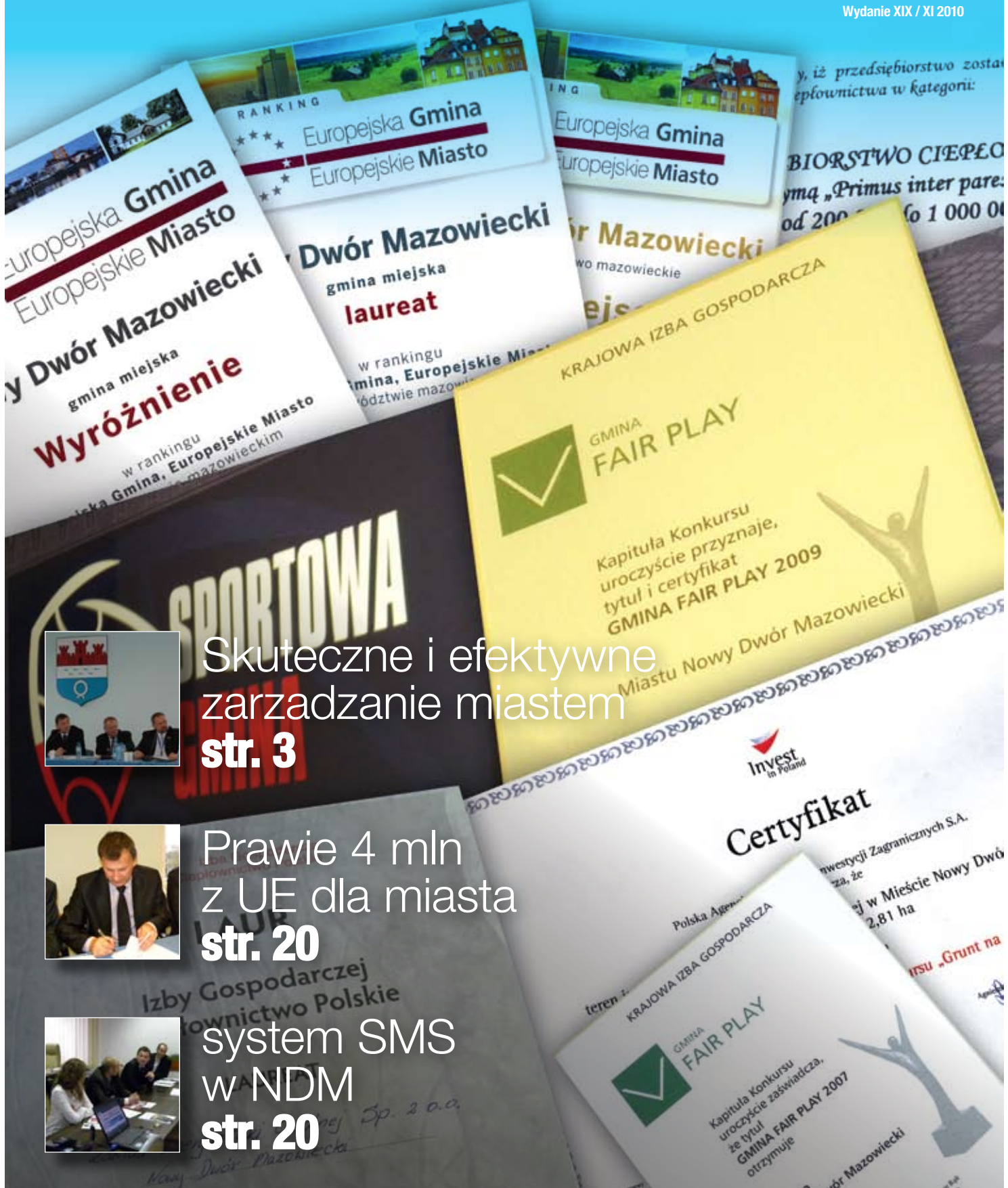
FAKTY

# NOWODWORSKIE

Miesięcznik Samorządowy

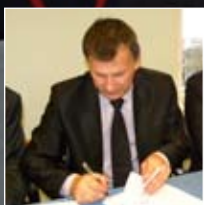
Egzemplarz bezpłatny

Wydanie XIX / XI 2010



Skuteczne i efektywne zarządzanie miastem

**str. 3**



Prawie 4 mln z UE dla miasta

**str. 20**



system SMS w NDM

**str. 20**

## Spis treści

### TEMAT NUMERU

Hala sportowa w Twierdzy ruszyła 2  
Zgoda na postój 2

### WIEŚCI Z RADY

Skuteczne i efektywne zarządzanie miastem 3-8

### WIEŚCI Z POWIATU

9

### WYDARZENIA

10-13  
Dzień Seniora 10  
Rajd rowerowy NDM na Forum 11  
dobrych praktyk 11  
Amazonki na Jasnej Górze 12  
Marsz nadziei 13

### EDUKACJA

14-15  
Popołudnie pełne czarów 14  
Czarownica w Czwórcie 14  
Bądź jednym z nas 15  
Pszczółki prawdziwymi przedszkolakami 15

### SPORT

16-19  
Wysoki lot Młodych Orłów 16-17  
Nowodworscy kajakarze 18-19

### NASZE MIASTO

20  
Prawie 4 mln z UE dla miasta 20  
System powiadamiania SMS w NDM 20  
Lepsza przyszłość z OPS 20  
Zamiana mieszkań – ogłoszenie 20  
Oddaj krew 20

### ADRES REDAKCJI:

Urząd Miejski  
ul. Zakroczyńska 30, pok. 414  
05-100 Nowy Dwór Mazowiecki  
tel./fax 22 775 55 57  
e-mail: fakty@nowydwormaz.pl  
internet: www.nowydwormaz.pl

### REDAKTOR NACZELNA:

Aneta Pielach-Pierścieniak  
PROJEKT I DTP: Pracownia C&C,  
www.pracowniacc.pl  
DRUK:

Agencja Reklamowo-Wydawnicza  
A. Grzegorzcyk

Redakcja dziękuje wszystkim za nadesłane teksty i informacje. Redakcja zastrzega sobie prawo skracania i redagowania tekstów.

## Od Burmistrza

BURMISTRZ MIASTA JACEK KOWALSKI



TEMAT NUMERU

## Hala sportowa w Twierdzy ruszyła

TEKST MARTYNA KORDULEWSKA FOTO SEBASTIAN BANBURA

W poniedziałek 18 października Burmistrz – Jacek Kowalski, Przewodniczący Rady Miejskiej – Krzysztof Bisalski oraz przedstawiciel wykonawcy robót symbolicznie otworzyli budowę sali sportowej przy ZS w Modlinie Twierdzy.

W uroczystości uczestniczyli także m.in. Zastępca Burmistrza – Jacek Gereluk, Radny – Jerzy Plackowski, Naczelnik Wydz. Planowania i Inwestycji – Jan Wieczorek i, co najważniejsze, społeczność szkolna z Dyrektorem – Zdzisławem Szmytkowskim na czele. Salę sportową wraz z zapleczem socjalnym i łącznikiem wybuduje, wybrany w przetargu, Zakład Budowlany Waldemar Boś Sp. z o.o. z Włocławka. Umowa podpisana 11 października opiewa na 4 162 570, 39 zł. Planowany czas zakończenia prac to 11 sierpnia 2011 r. Według projektu wymiary płyty sali to 24,83 x 38 m. Będzie ona podzielona na 3 sektory. W powstającym budynku nie zabraknie szatni, toalet, magazynku, pokoju trenerskiego i trybun. Te ostatnie pomieszczą co najmniej 100 osób. Historia tej inwestycji zaczęła się oficjalnie 5 czerwca 2009 r. Wtedy podpisano z firmą z Czeladzi umowę na opracowanie kompletnej dokumentacji. Prace (i wypłata należności) miały przebiegać w dwóch etapach. Pierwszy to przygotowanie dokumentacji niezbędnej dla uzyskania pozwolenia na budowę, a drugi: projekt wykonawczy. Przetarg na wykonanie hali można było ogłosić po wykonaniu projektu wykonawczego inwestycji. Ostatecznie przetarg został rozstrzygnięty bez odwołań i 18 października przystąpiono do budowy. Przy sprzyjającej aurze dzieci i młodzież z Zespołu Szkół w Modlinie Twierdzy będą mogły cieszyć się nowym, tak potrzebnym obiektem z początkiem roku szkolnego 2011/2012.



Drodzy Mieszkańcy Nowego Dworu Mazowieckiego,  
Pan Remigiusz Górniak – student Szkoły Głównej Handlowej napisał pracę naukową pt. „Pomiar skuteczności i efektywności procesów zarządzania gminą”. Jest to zupełnie bezstronny materiał dotyczący jakości zarządzania w jednostkach samorządu terytorialnego. Okres badawczy obejmował lata 1999–2009. W opracowaniu znajduje się wiele pozytywnych informacji nt. jakości zarządzania w gminie Nowy Dwór Mazowiecki. Szeroko je omówiłem podczas ostatniej w tej kadencji samorządu, uroczystej sesji rady miejskiej, która odbyła się 12 listopada. Dziś materiał zobrazowany tabelami i wykresami zamieszczamy w listopadowym wydaniu „Faktów”. Polecam zatem Państwu uwadze dział Wieści z Rady oraz pozostałe materiały zamieszczone w gazecie.

## Zgoda na postój



TEKST I FOTO ANETA PIELACH-PIERŚCIEŃIAK

Przy ulicy Wojska Polskiego utworzone zostały nowe miejsca parkingowe. W ślad za tym na jej długości stanęły znaki drogowe, informujące o zakazie parkowania na ulicy.

Niestety, ciągle odczuwalny jest problem niewystarczającej ilości miejsc do parkowania co dla chcących zrobić zakupy w sklepach zlokalizowanych przy ul. Wojska Polskiego było utrudnieniem. Zmuszeni byli wielokrotnie do parkowania przy sklepie. Straż Miejska egzekwowała przestrzeganie przepisów i upominała parkujących na ulicy, nakładając również mandaty. To z kolei spotkało się z niezadowolaniem właścicieli placówek handlowych usytuowanych wzdłuż ulicy. Zwrócili się do radnych z Osiedla Młodych z prośbą o interwencję u burmistrza miasta i umożliwienie niedługiego zatrzymywania się w rejonie ich placówek. To znacznie ułatwi możliwość robienia zakupów, a przedsiębiorcy nie będą ponosić z tego powodu strat. To zresztą był główny argument zwrócenia się z prośbą o interwencję. 28 października Burmistrz Jacek Kowalski, Komendant Straży Miejskiej Piotr Rogiński, Naczelnik Wydziału Gospodarki Komunalnej Dariusz Tabęcki oraz radni Bogdan Jeziorowski, Jerzy Plackowski i Tadeusz Semplawski spotkali się z przedsiębiorcami w terenie. Na miejscu zbadali sprawę. Po wysłuchaniu argumentów wszystkich stron, burmistrz uznał, że możliwe jest dopuszczenie zatrzymywania się w tym miejscu do 10 minut. W najbliższym czasie oznakowanie ulicy będzie uzupełnione i dotychczas łamiący zakaz będą mogli w zgodzie z przepisami zrobić zakupy w osiedlowych sklepikach.

# Skuteczne i efektywne zarządzanie miastem

OPRACOWANIE I FOTO ANETA PIELACH-PIERŚCIEŃIAK

Nowy Dwór Mazowiecki to miasto zarządzane skutecznie i efektywnie – takie wnioski nasuwają się po lekturze pracy naukowej p. Remigiusz Górniaka, studenta SGH. Wyciąg dot. naszego miasta przedstawił na ostatniej sesji Rady Miejskiej Burmistrz Miasta Jacek Kowalski.



Pan Remigiusz Górniak napisał pracę naukową pt. „Pomiar skuteczności i efektywności procesów zarządzania gminą”. Jedną z badanych gmin był nowy Dwór Mazowiecki. Zawarte w pracy informacje dotyczące miasta Nowy Dwór Mazowiecki na ostatniej w tej kadencji samorządu sesji Rady Miejskiej zaprezentował burmistrz miasta. Sesja odbyła się 12 listopada br. Jak powiedział na wstępie burmistrz, analiza pracy Pana Górskiego wskazuje na bardzo pozytywne tendencje rozwojowe w mieście. Dotyczy to większości wskaźników jakie brał pod uwagę autor pracy. Badany czas obejmował lata 1999–2008.

### METODYKA BADAŃ

Na początek przedstawione zostały fragmenty metodyki pracy. Przeprowadzone badanie dotyczyło analizy syntetycznego wskaźnika potencjału gmin, obliczonego na podstawie pomiaru zmian wskaźników charakteryzujących jedynie wybrane obszary funkcjonowania gmin, współdecydujących o kształ-

cie procesów rozwoju lokalnego. Pozwoliło to na wyselekcjonowanie jednostek terytorialnych, które w okresie 10 lat uzyskały największe dodatnie przyrosty wskaźnika syntetycznego potencjału, uwzględniającego zmiany poziomów 12 cech charakteryzujących wybrane obszary funkcjonowania gminy. W analizie wskaźnika syntetycznego uwzględniono jednak tylko te wskaźniki charakteryzujące zjawiska społeczno-gospodarcze w gminie, które w pośredni lub bezpośredni sposób zależne są od działań podejmowanych przez władze lokalne. Na potrzeby badania utworzono 5 klas potencjałów bazowych charakteryzujących wszystkie mazowieckie gminy w początkowym okresie analizy (lata 1999–2000, wskaźnik liczony jako średnia arytmetyczna wskaźnika syntetycznego potencjału z lat 1999–2000). Wyznaczone klasy potencjału wynikają z subiektywnej oceny autora na podstawie wyników osiągniętych przez 314 gmin w okresie 1999–2000. Tworząc klasy potencjału kierowano się tym, aby w grupie gmin osiągających najlepsze wyniki znalazło się nie więcej niż

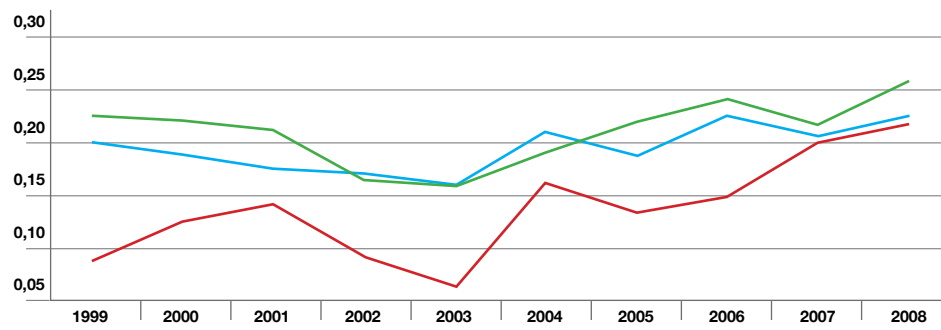
30 jednostek które miały być tzw. liderami rozwoju. W kolejnych grupach liczebność gmin nie przekroczyła 80 jednostek. Podział gmin wyglądał następująco:

- **Klasa A** – gminy o najwyższym poziomie wskaźnika syntetycznego (wartość wskaźnika syntetycznego w przedziale od 0 do 0,170)
- **Klasa B** – gminy o wysokim poziomie wskaźnika syntetycznego (wartość wskaźnika syntetycznego w przedziale od 0,170 do 0,209)
- **Klasa C** – gminy o średnim poziomie wskaźnika syntetycznego (wartość wskaźnika syntetycznego w przedziale od 0,209 do 0,240)
- **Klasa D** – gminy o niskim poziomie wskaźnika syntetycznego (wartość wskaźnika syntetycznego w przedziale od 0,240 do 0,261)
- **Klasa E** – gminy o bardzo niskim poziomie wskaźnika syntetycznego (wartość wskaźnika syntetycznego w przedziale od 0,261 do 1)

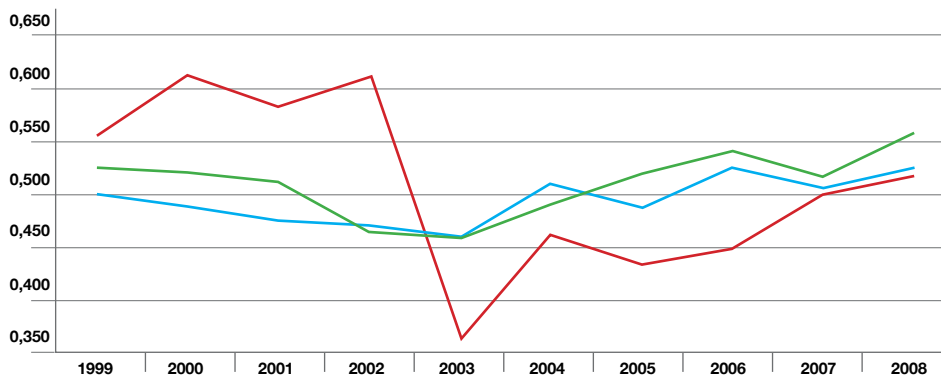
Nowy Dwór Mazowiecki znalazł się wśród gmin klasy C. Tabela 12 przedstawia wyniki obliczeń wskaźnika nr 2 dla gmin o klasie potencjału „C”.



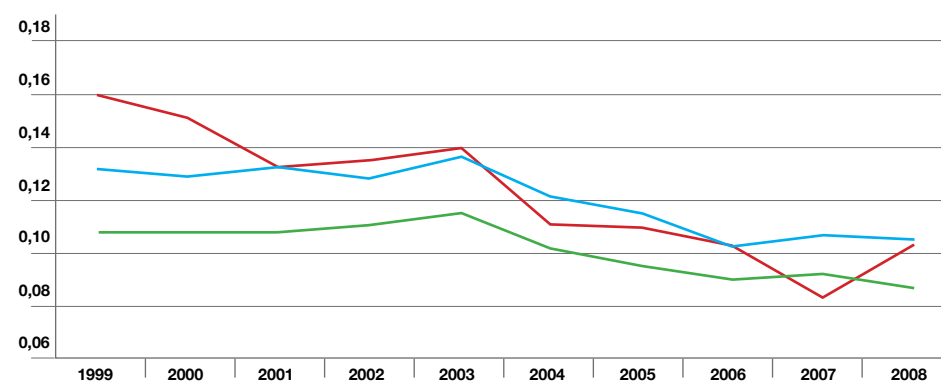
Wykres 4: Udział wydatków majątkowych inwestycyjnych w wydatkach ogółem



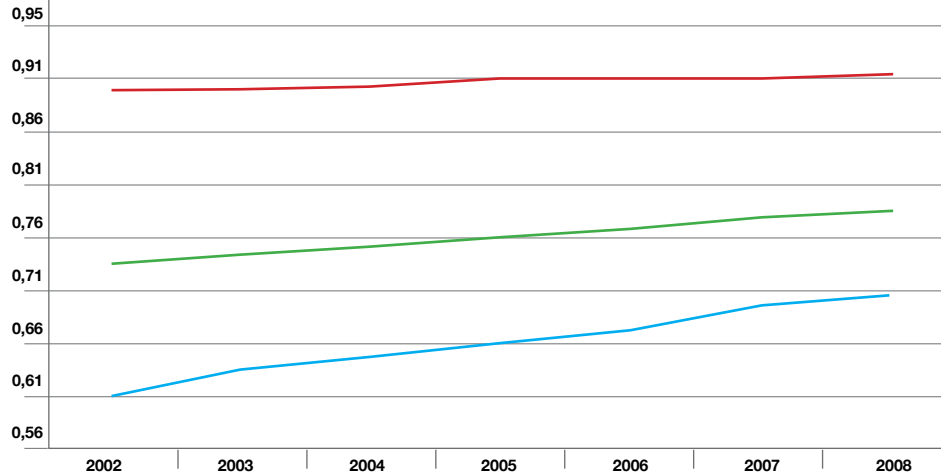
Wykres 5: Udział wydatków jednostek budżetowych na wynagrodzenia w wydatkach bieżących tych jednostek



Wykres 6: Udział wydatków bieżących na administrację samorządową w wydatkach ogółem



Wykres 7: Udział ludności korzystającej z sieci wodociągowej w liczbie ludności ogółem



Średnia wojewódzka    Średnia dla gmin porównywalnych    Miasto Nowy Dwór Maz.

### 5. Udział wydatków jednostek budżetowych na wynagrodzenia w wydatkach bieżących tych jednostek (destymulanta)

Wskaźnik udziału wydatków jednostek budżetowych na wynagrodzenia w wydatkach bieżących tych jednostek jest odzwierciedleniem jakości polityki wydatkowej władz publicznych. Zbyt wysoki wskaźnik wynagrodzeń w jednostkach budżetowych w stosunku do struktury całości wydatków bieżących tych jednostek (np. na poprawę jakości i zwiększenie zakresu działania) ogranicza efektywność działania gminy w podstawowej sferze jaką jest świadczenie usług publicznych. Nieracjonalna polityka decydentów lokalnych, w tym błędna polityka kadrowa, może spowodować nadmierne zwiększenie wydatków na wynagrodzenia w stosunku do innych ważnych pozycji w budżetach. Z drugiej strony zbyt niskie wskaźniki wynagrodzeń wcale nie muszą oznaczać, że władze gminy postępują w sposób racjonalny i efektywny. Zbyt restrykcyjna polityka w zakresie wynagrodzeń może doprowadzić do odpływu wykwalifikowanych pracowników i powodować konflikty z kierownictwem obniżające motywację i skuteczność realizowanych działań (wykres 5).

### 6. Udział wydatków bieżących na administrację samorządową w wydatkach ogółem (destymulanta)

Wskaźnik udziału wydatków bieżących na administrację samorządową w wydatkach ogółem, analogicznie jak w przypadku wskaźnika udziału wydatków jednostek budżetowych na wynagrodzenia w wydatkach bieżących tych jednostek, obrazuje efektywność polityki kadrowej decydentów. W tym przypadku głównie w zakresie sytuacji w podległych im urzędach gmin i jednostkach pomocniczych. Im wyższy udział wydatków bieżących na administrację samorządową w wydatkach ogółem, tym większe jest prawdopodobieństwo, że polityka kadrowa władz publicznych jest nieefektywna (wykres 6.)

### 7. Udział ludności korzystającej z sieci wodociągowej w liczbie ludności ogółem (stymulanta)

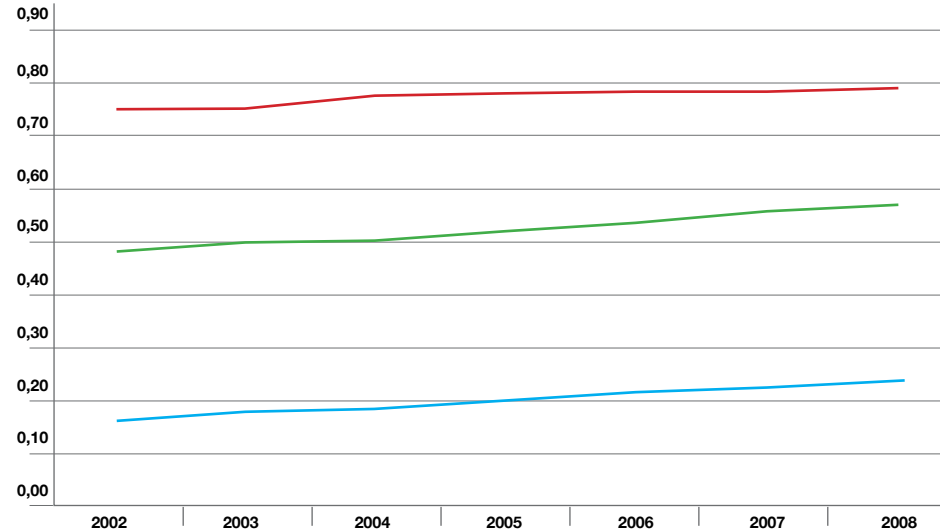
Wskaźnik udziału ludności korzystającej z sieci wodociągowej w liczbie ludności ogółem odnosi się już do obszaru gospodarki komunalnej i skuteczności prowadzonej polityki inwestycyjnej władz publicznych. Wskaźnik ten należy oceniać, uwzględniając perspektywę analizy jakości procesów zarządzania w gminach, w sposób dynamiczny, uwzględniający zmiany w okresie wieloletnim. Jednorazowe przyrosty odsetka osób korzystających z sieci wodociągowej, podobnie jak kanalizacyjnej, mogą wynikać z realizacji dużych przedsięwzięć inwestycyjnych, w tym współfinansowanych ze środków pomocowych. Stałe, widoczne przyrosty odsetka osób korzystających z sieci wodociągowo-kanalizacyjnej, zaobserwowane w okresie wieloletnim, mogą świadczyć o dobrze zaplanowanej i racjonalnej polityce inwestycyjnej władzy publicznej.

Gmina Nowy Dwór Mazowiecki charakteryzuje się znacznie wyższym poziomem udziału ludności korzystającej z sieci wodociągowej w liczbie ludności ogółem niż ma to miejsce w gminach porównywalnych do naszej. Obrazuje to wykres 7.

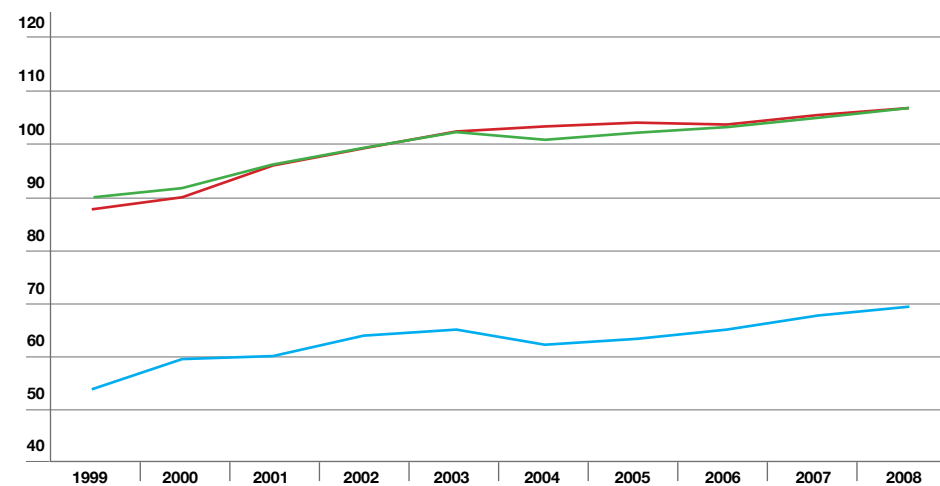
### 8. Udział ludności korzystającej z sieci kanalizacyjnej w liczbie ludności ogółem (stymulanta)

Interpretacja znaczenia tego wskaźnika jest analogiczna jak w przypadku wskaźnika udziału ludności

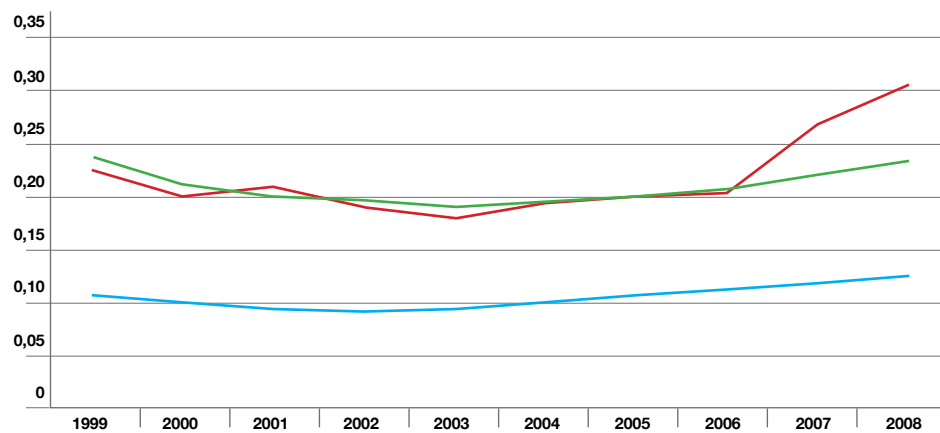
Wykres 8: Udział ludności korzystającej z sieci kanalizacyjnej w liczbie ludności ogółem



Wykres 9: Liczba prywatnych podmiotów gospodarczych przypadająca na 1000 mieszkańców



Wykres 10: Udział liczby pracujących ogółem w liczbie mieszkańców



Średnia wojewódzka    Średnia dla gmin porównywalnych    Miasto Nowy Dwór Maz.

korzystającej z sieci wodociągowej w liczbie ludności ogółem. Tu także poziom osiągnięty przez nasze miasto znacznie przewyższa inne porównywalne gminy. Wykres 8 szczegółowo to przedstawia.

### 9. Liczba prywatnych podmiotów gospodarczych przypadająca na 1000 mieszkańców (stymulanta)

Wskaźnik liczby prywatnych podmiotów gospodarczych przypadających na 1000 mieszkańców stanowi jeden z najważniejszych mierników aktywności gospodarczej na danym obszarze. Im większe natężenie liczby podmiotów gospodarczych w gminie, tym możliwości rozwoju społecznego i gospodarczego jej obszaru są większe. Prywatne przedsiębiorstwa są głównym elementem gospodarki rynkowej, które w bezpośredni sposób przyczynią się do wzrostu ogólnego dobrobytu poprzez wpływ na zwiększenie zatrudnienia, tworzenie towarów i usług, których sprzedaż w największym stopniu tworzy produkt krajowy brutto. Również na poziomie lokalnym rola przedsiębiorstw, jako interesariuszy władzy publicznej, jest kluczowa z perspektywy kształtowania potencjału rozwojowego gmin. Dlatego też, poprzez dostępne instrumenty polityki wydatkowej i dochodowej oraz stosowanie różnych instrumentów niefiskalnych, lokalni decydenci mogą i powinni sprzyjać rozwojowi lokalnej przedsiębiorczości. Właściwa polityka wydatkowa i dochodowa, umiejętność tworzenia korzystnych warunków dla rozwoju działalności gospodarczej, w tym zwłaszcza odpowiedniego klimatu i porozumienia, może w sposób istotny wpłynąć na wielkość wskaźnika liczby prywatnych podmiotów gospodarczych przypadających na 1000 mieszkańców. Liczbę prywatnych podmiotów gospodarczych na 100 mieszkańców w gminach jak Nowy Dwór Mazowiecki jest porównywalna, i od 2005 roku rośnie, za wyjątkiem lat 2005 i 2006 kiedy odnotowano niewielki spadek. Widać to na wykresie 9.

### 10. Udział liczby pracujących ogółem w liczbie mieszkańców (stymulanta)

Udział liczby pracujących w liczbie mieszkańców wskazuje na aktywność zawodową mieszkańców gminy. Decyzje władz publicznych mogą pośrednio wpływać na skłonność do podjęcia pracy przez mieszkańców. Tworzenie rozmaitych programów przystosowanych do pracy zawodowej dla absolwentów szkół, współpraca z przedsiębiorcami, realizacji programów praktyk zawodowych, tworzenie inkubatorów przedsiębiorczości i centrów pośrednictwa pracy – to tylko niektóre instrumenty pozafiskalne, które odpowiednio wykorzystane mogą sprzyjać tworzeniu nowych miejsc pracy w gminie (wykres 10).

### 11. Udział bezrobotnych w liczbie ludności w wieku produkcyjnym

Pomimo że władze gminy nie mają z reguły znacznych możliwości w zakresie bezpośredniego tworzenia miejsc pracy to należy podkreślić, iż w wyniku skutecznej i przemyślanej polityki mogą w długim okresie wpływać na zmniejszenie bezrobocia. Dzięki umiejętnemu wykorzystaniu wszystkich dostępnych instrumentów zwiększających atrakcyjność inwestycyjną gminy możliwy jest wpływ decydentów na tworzenie miejsc pracy w nowo powstałych przedsiębiorstwach. Najważniejszymi instrumentami w tym zakresie są plany zagospodarowania przestrzennego, polityka w zakresie podatków i opłat lo-

kalnych, umiejętność prowadzenia indywidualnych negocjacji z potencjalnymi inwestorami, kompleksowe przygotowanie terenów pod przyszłe inwestycje prywatne, dobrą politykę informacyjną i promocyjną w zakresie wyekspozowania walorów gminy, umiejętność pozyskiwania zewnętrznych środków finansowych na rozwój infrastruktury technicznej i społecznej w gminie i wiele innych (wykres 1a).

## 12. Wydatki bieżące jednostek budżetowych ogółem na oświatę przypadające na 1 ucznia i wychowanka przedszkoli (destymulanta)

Wskaźnik obrazujący poziom wydatków bieżących jednostek budżetowych ogółem na oświatę przypadających na 1 ucznia i wychowanka przedszkoli jest jednym z głównych kryteriów pozwalających na ocenę skuteczności działań decydentów w zakresie racjonalizacji wydatków bieżących w obszarze oświaty i wychowania. W zdecydowanej większości gmin wydatki na oświatę i wychowanie stanowią najważniejszą pozycję budżetową. W wielu gminach wydatki na ten obszar (głównie bieżące) przekraczają połowę dochodów budżetowych. Z tego względu konieczność racjonalizacji wydatków w sferze oświaty i wychowania stanowi jeden z głównych czynników warunkujących skuteczność i efektywność lokalnej polityki społeczno-gospodarczej. Im wyższe są wydatki bieżące jednostek

budżetowych ogółem na oświatę przypadające na 1 ucznia i wychowanka przedszkoli, tym prawdopodobieństwo marnotrawienia publicznych środków przez decydentów jest wyższe. O ile przykładowo jednakowej miary w postaci standardu wydatków koniecznej do zapewnienia prawidłowego wychowania 1 ucznia jest dość ryzykowne z uwagi na różną specyfikę poszczególnych jednostek samorządowych (np. rozproszenie sieci osadniczej, zły stan infrastruktury edukacyjnej), o tyle na podstawie wieloletniej analizy tego wskaźnika na tle różnych gmin można w przybliżeniu wnioskować, czy decydenci zarządzają wydatkami bieżącymi w sposób racjonalny. Zaniechanie koniecznych reform w zakresie gminnego systemu oświaty i wychowania może w przyszłości skutkować koniecznością ponoszenia znacznych wydatków na utrzymanie rozdrobnionej sieci szkół, co utrudnia zarządzanie nimi i powoduje zwiększone koszty stałe ich utrzymania. Ponadto wskazywana we wcześniejszych rozważaniach zbyt duża skłonność decydentów do ulegania presji interesariuszy może skutkować niekontrolowanym wzrostem wydatków bieżących w tej sferze, co biorąc pod uwagę jej bezwzględny udział w realizacji ogółu wydatków budżetowych, może w znaczący sposób ograniczyć potencjał finansowy gminy. W związku z tym należy uznać, że wskaźnik obrazujący poziom wydatków bieżących jednostek

budżetowych ogółem na oświatę przypadające na 1 ucznia i wychowanka przedszkoli stanowiąc może niezwykle cenny czynnik kształtujący możliwości oceny skuteczności i efektywności lokalnej polityki władz publicznych (wykres 12).

## PODSUMOWANIE

Przedstawione dane statystyczne charakteryzujące wybrane obszary funkcjonowania gminy Nowy Dwór Maz. na tle pozostałych gmin województwa wskazują na bardzo pozytywne tendencje rozwojowe na jej obszarze. Dotyczy to większości wskaźników cząstkowych składających się na wartość wskaźnika syntetycznego oraz wskaźnika końcowego (wskaźnik 2). Na uwagę zasługują takie wskaźniki jak:

- udział środków pozyskanych z UE ogółem w dochodach ogółem – znacznie wyższy niż średnio w województwie i gminach porównywalnych,
- udział wydatków majątkowych inwestycyjnych w wydatkach ogółem. Przez cały 10-letni okres analizy udział wydatków inwestycyjnych w budżecie gminy Nowy Dwór Maz. utrzymywał się na poziomie niższym niż średnio w województwie. W okresie 1999–2003 notowano bardzo niskie wartości tego wskaźnika (poniżej 15%). Tym niemniej od 2005 r. notowany jest stały i konsekwentny wzrost udziału wydatków inwestycyjnych w strukturze wydatków ogółem (w roku 2007 i 2008 wskaźnik nie przekroczył jednak średniej dla gmin Mazowsza i gmin porównywalnych). Dane te nie świadczą o aktywnej i konsekwentnej polityce inwestycyjnej gminy w całym 10-letnim okresie analizy, pozytywne tendencje zauważalne są dopiero od 2005 r.,
- udział dochodów własnych w dochodach ogółem. Wskaźnik ten w każdym roku analizy jest znacznie wyższy niż średnio w województwie. Świadczy to o dużej możliwości realizacji własnej, zaplanowanej polityki wydatkowej władz gminy oraz o stabilnej i silnej bazie podatkowej gminy pochodzącej głównie z podatków PIT i CIT,
- udział wydatków jednostek budżetowych na wynagrodzenia w wydatkach bieżących tych jednostek. Wskaźnik dla gminy jest wyższy od średniej wojewódzkiej w latach 1999–2006. W 2007 roku odnotowano mocny jego spadek, co należy uznać za przejaw prowadzenia racjonalnej polityki władz w zakresie zarządzania wydatkami bieżącymi, jednak z perspektywy całego 10-letniego okresu poziom wskaźnika kształtował się w gminie na niekorzystnym poziomie,
- liczba prywatnych podmiotów gospodarczych przypadająca na 1000 mieszkańców. Wskaźnik dla gminy jest znacznie wyższy od średniej wojewódzkiej i porównywalny do średniej dla gmin porównywalnych w każdym roku analizy. Świadczy to o wysokiej i rosnącej atrakcyjności inwestycyjnej gminy oraz o silnym wroście przedsiębiorczości wśród mieszkańców,
- udział liczby pracujących ogółem w liczbie mieszkańców oraz udział bezrobotnych w liczbie ludności w wieku produkcyjnym. Wskaźnik udziału liczby pracujących dla gminy jest znacznie wyższy od średniej wojewódzkiej i średniej dla gmin porównywalnych w każdym roku analizy, zaś wskaźnik udziału mieszkańców bezrobotnych znacznie niższy, również w każdym roku analizy. Dane te wskazują, że mieszkańcy gminy są aktywni zawodowo i nie mają problemu ze znalezieniem pracy na terenie gminy.



# Szanowni Państwo

STAROSTA KRZYSZTOF KAPUSTA



W dniu 12 listopada 2010 r. zakończyła się kadencja samorządu powiatowego 2006–2010. Jakie rezultaty powiat osiągnął w dziedzinie inwestycyjnej przedstawiłem radnym i gościom ostatniej sesji Rady Powiatu w tej upływającej kadencji, w dniu 4 listopada br., w formie multimedialnej prezentacji. Każdy uczestnik sesji mógł zobaczyć ile ważnych przedsięwzięć zostało zrealizowanych w zakresie budowy i modernizacji dróg powiatowych, remontów szkół ponadgimnazjalnych, modernizacji szpitala i zakupu nowoczesnego sprzętu medycznego. Z roku na rok rosły nakłady inwestycyjne w porównaniu do wydatków budżetowych ogółem, osiągając w 2009 r. poziom 28%. Cieszy fakt, że większość inwestycji zrealizowano przy ogromnym udziale środków unijnych i zewnętrznych, co pokazuje skalę działań prorozwojowych powiatu. Sukcesy nie mogą przesłaniać wielu jeszcze potrzeb, jak np. dalszej modernizacji szpitala powiatowego i poprawy opieki zdrowotnej do poziomu standardów europejskich, czy przebudowy kolejnych odcinków dróg powiatowych. Zapewniam Państwa, że władze samorządowe mijającej kadencji 2006–2010 wykorzystały jak najlepiej możliwości rozwoju powiatu i życzę, aby następne lata przyniosły dalsze postępy w realizacji potrzeb społeczności powiatu nowodworskiego. Prezentacja jest zamieszczona na stronie internetowej powiatu nowodworskiego: [www.nowodworski.pl](http://www.nowodworski.pl) w zakładce „Informacje o realizacji zadań inwestycyjnych”.



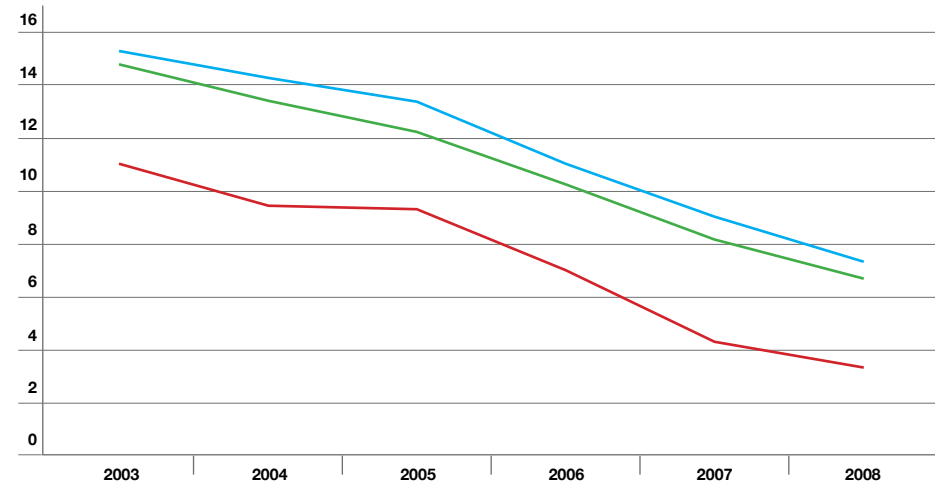
▲ NOWE RONDO W ZAKROCYMIU

▼ NOWY BUDYNEK STAROSTWA



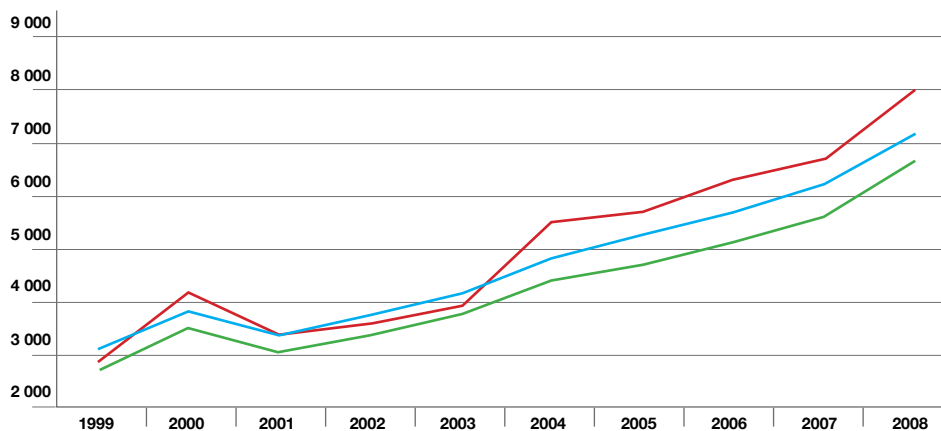
▲ PRZEBUDOWANA DROGA POWIATOWA W NASIELSKU

Wykres 11: Udział bezrobotnych w liczbie ludności w wieku produkcyjnym



■ Średnia wojewódzka ■ Średnia dla gmin porównywalnych ■ Miasto Nowy Dwór Maz.

Wykres 12: Wydatki bieżące jednostek budżetowych ogółem na oświatę przypadające na 1 ucznia i wychowanka przedszkoli



▲ PODSUMOWANIE KADENCJI RP 2006–2010

▼ PRZEBUDOWANA UL. KOŹMIŃSKIEGO W ZAKROCYMIU



▼ PRZEBUDOWANY ODCINEK DROGI POWIATOWEJ SWOBODNIA – WOJSZYCE



▲ PRACOWNIA RTG I MAMMOGRAFICZNA

▼ PODPISANIE POROZUMIENIA O WSPÓŁPRACY Z WAT



# Dzień Seniora

TEKST I FOTO ANETA PIELACH-PIERSOENIAK

21 października br. w lokalu Relax odbyło się uroczyste spotkanie członków i sympatyków Krajowego Związku Emerytów Rencistów i Inwalidów. Powodem spotkania był corocznie obchodzony Światowy Dzień Seniora.



Na uroczystość przybyli Burmistrz Miasta Jacek Kowalski, Przewodniczący Rady Miejskiej Krzysztof Bisalski oraz radni rady miejskiej: Stanisław Brzozowski, Grażyna Nadrzycka, Jerzy Plackowski, Barbara Stempka. Obecne były też władze powiatowe w osobach Starosty Nowodworskiego Krzysztofa Kapusty i Przewodniczącego Rady Powiatu Zdzisława Szmytkowskiego. Przy stołach zasiadli przedstawiciele zaprzyjaźnionych związków i organizacji społecznych, prezesi spółek miejskich i instytucji państwowych oraz licznie przybyli na spotkanie członkowie i sympatycy Związku. Relax wypełniony był do ostatniego miejsca.

O oprawę muzyczną tego dnia zadbał jak zawsze niezastąpiony właściciel lokalu Bogdan Świątek. Wszystkich zebranych powitała prezes oddziału nowodworskiego Eugenia Podwiązka. Została nagrodzona gromkimi brawami. Przedstawiła gości i zaprosiła do wysłuchania krótkiego koncertu, który zaprezentowała grupa wokalna Centrum Artystycznego Tęcza pod kierownictwem muzycznym Agnieszki Sztabnik. Była to forma prezentu od władz miasta dla seniorów. Przepiękne wykonanie dobrych, polskich przebojów Edyty Geppert, Anny Jantar, Eleni, Violetty Villas, Haliny Frąckowiak, Joanny Zagdańskiej, Haliny Kunickiej i Urszuli Sipińskiej wspólnie wprowadziło w uroczysty nastrój tego dnia.

Następnie p. Eugenia Podwiązka wygłosiła krótkie przemówienie. „Związek obchodzi w tym roku 43-lecie istnienia. Przez ten czas stał się jedną z najliczniejszych i najważniejszych organizacji społecznych w Polsce” – powiedziała na wstępie. Podziękowała władzom Związku wyższego szczebla za pracę na rzecz ludzi starszych i chorych, za trud i zaangażowanie z jakim walczą o poprawę ich losu. Podziękowania złożyła też wszystkim ludziom dobrej woli, władzom miasta i powiatu, instytucjom i prywatnym przedsiębiorcom, których wsparcie Związek otrzymuje na co dzień. „Bez tego praca na rzecz ludzi starych i schorowanych byłaby znacznie trudniejsza” – powiedziała.

W swoim wystąpieniu zwróciła uwagę na trudy dzisiejszego życia, i niepokój o dalszy byt w kontekście zapowiadanej przez rząd podwyżki VAT. „To ciągnie za sobą podwyżkę cen usług, energii, gazu, produktów spożywczych. Już dziś wielu z nas ledwo wiąże koniec z końcem” – stwierdziła p. Podwiązka. Odniosła się także do często wprowadzanych zmian przepisów, zamrożenia progów dochodowych na poziomie 2006 roku i utrudniony, w związku z tym, dostęp do świadczeń dla sporej grupy emerytów. „Nadzieję na ten rok jest podwyżka tych progów. (...) Mamy prawo oczekiwać bardziej sprawiedliwego rozłożenia skutków kryzysu” – dodała na koniec.



Prezes Zarządu Okręgowego Janusz Czyż serdecznie podziękował p. Eugenii za pracę, jaką od lat wykonuje na rzecz nowodworskiej organizacji. Dzięki temu, jak powiedział, jest ona jedną z najaktywniejszych, wyróżniających się organizacji związkowych na Mazowszu. Stwierdził też, że z zadowoleniem obserwuje dobrą współpracę nowodworskiego oddziału Związku z władzami różnego szczebla i cieszy go ten fakt. „Bez tego wsparcia, dobra praca organizacji na rzecz osób starszych nie byłaby możliwa” – dodał.

Życzenia zebranych i ich rodzinom złożyli też Burmistrz Miasta i Przewodniczący Rady Miejskiej. Obietnica pozostawienia siedziby związku w budynku urzędu miejskiego została nagrodzona gromkimi brawami. P. Podwiązka i P. Kocan nie kryły wzruszenia z tego powodu. Z podobną euforią przyjęty został fakt udostępnienia w najbliższym czasie magazynów żywnościowych przy ul. Partyzantów. „Dzięki temu, droga po pomoc będzie znacznie krótsza” – powiedział burmistrz miasta. (Obecnie magazyny mieszczą się przy odległej ul. Towarowej – przyp. red.). Na koniec oficjalnej części uroczystości dyplomami za aktywną działalność na rzecz organizacji została uhonorowana jej członkowie. Okolicznościowe dyplomy wręczyły p. E. Podwiązka i p. Krystyna Kocan.

## Rajd rowerowy

TEKST I FOTO ORGANIZATORZY RAJDU PTTK

Około 50 uczestników, nie tylko nowodworszan, wzięło udział w rajdzie rowerowym „Szlakiem Wojny Obronnej Września 1939 roku Twierdzy Modlin”, który odbył się 25 września br. Organizatorem rajdu był nowodworski oddział PTTK.

Na starcie wycieczki zlokalizowanym przy Klubie Garnizonowym stanęło kilkadziesiąt uczestników z Modlina Twierdzy, Nowego Dworu Mazowieckiego, Warszawy, Legionowa, Nasielska i okolic. Jeszcze przed wyruszeniem w drogę, uczestnicy złożyli kwiaty pod Pomnikiem Obrońców Modlina. Trasa przejazdu wiodła ulicami Twierdzy Modlin, poprzez Bramę Zakroczymską, Gałachy do Zakroczymia i dalej aż do Garnizonu XI w Strubinach. Na Rynku w Zakroczymiu powitał wszystkich ubrany w mundur żołnierza kampanii wrześniowej rotmistrz Maciej Kostrzewski, który przedstawił krótką historię miasta i walk wojny obronnej września 1939 roku Twierdzy Modlin na pododcinku Zakroczym Fortu I. Potem rowerzyści udali się ulicami Zakroczymia wzdłuż Parowy Okólnej, Duchowizny i Ostrzykowiżny do Fortu X w Henrysinie. Dzięki uprzejmości i zgodzie właściciela fortu Pana Krzysztofa Prendkiego możliwe było wejście na teren i zwiedzanie fortu. Z terenem i historią obiektu zapoznał uczestników rajdu Pan Włodzimierz Parfieniuk. Po zwiedzeniu nastąpił przejazd przez Krocze do Strubin.



Tam rowerzyści wjechali na teren Ogrodów Działkowych, na których znajduje się Fort XI. Pan Parfieniuk przedstawił historię fortu XI w Strubinach, po czym nastąpiło zwiedzanie. Możliwe było m.in. wejście do fortu, przejście poterną (podziemny chodnik pod fosą fortu – przyp. red.) do fosy, zwiedzenie kaponierzy czołowej fortu, wyjście przez przelotnie (betonowe osłonięte wejście do fortu – przyp. red.), wejście na galerię strzelniczą w czole fortu. Następnie wszyscy wrócili do Zakroczymia i udali się Garnizonu Nowowilejka. Tam gospodarz Maciej Kostrzewski powitał wszystkich i zaprosił do zwie-

dzania terenu oraz podziwiania pamiątek zgromadzonych z okolic ziem zakroczymskiej i Twierdzy Modlin. Po zwiedzeniu wszyscy odpoczywali przy wspólnym turystycznym posiłku przygotowanym przez gospodarza z rodziną. Na zakończenie rajdu wszyscy uczestnicy otrzymali drobne upominki przekazane przez Urząd Miejski w Nowym Dworze Mazowieckim. Organizatorzy serdecznie dziękują wszystkim, którzy pomogli w organizacji imprezy, a zwłaszcza Pani Lidii Godlewskiej z Nowodworskiego Ośrodka Kultury.

## NDM na Forum Dobrych praktyk

TEKST I FOTO BARTOSZ ROGIŃSKI

Miasto Nowy Dwór Mazowiecki wzięło udział w roli Wystawcy w „I Mazowieckim Forum dobrych praktyk dla rozwoju Mazowsza”. Forum odbyło się 12 października 2010 r. w hali Torwar w Warszawie.



Przygotowane przez Mazowiecką Jednostkę Wdrażania Programów Unijnych Forum o charakterze targów wystawienniczych, miało za zadanie przybliżyć wszystkim zainteresowanym zarówno od strony teoretycznej, jak i praktycznej jak pozyskiwać fundusze unijne na Mazowszu. Odwiedzający mieli możliwość bezpośrednio porozmawiać z przedstawicielami ponad 70 instytucji i firm, którym przyznane zostały dotacje unijne z Regionalnego Programu Operacyjnego Województwa Mazowieckiego (RPO WM). Miasto Nowy Dwór Mazowiecki posiadało dwa stoiska. Na pierwszym prezentowany był projekt pn. „Poprawa bezpieczeństwa ruchu drogowego poprzez budowę drogi gminnej Jana Pawła II w Nowym Dworze Mazowieckim łączącej drogę krajową nr 62 z drogą powiatową wraz z przebudową skrzyżowania z drogą nr 62 oraz zmianą organizacji ruchu w obrębie tej drogi” w ramach Działania 3.1 Infrastruktura drogowa RPO WM. Jest to inwestycja już zrealizowana, a dotyczyła uporządkowania systemu drogowego ulic Jana Pawła II, Przeskok, Brzozowej, Żwirowej, M. Kolbe i Kościelnej w dzielnicy Modlin Stary.

W ramach tego projektu jezdnie ulic zostały wykonane z szarej betonowej kostki brukowej, a chodniki ułożono z kostki czerwoną, zaadaptowano również istniejący parking przy ul. Jana Pawła II oraz przebudowano skrzyżowanie z drogą krajową nr 62. W ra-

mach inwestycji zostało także zainstalowane oświetlenie ulicy Jana Pawła II. Na drugim stoisku można było uzyskać informacje o projekcie pn. „Rewitalizacja parku miejskiego im. Józefa Wybickiego – nowy wymiar przestrzeni życia publicznego”. Przybliżono zakładaną koncepcję przywrócenia świetności i dawnego uroku historycznego założenia opartego na osi neoklasycystycznego kościoła pw. Św. Michała Archanioła z 1798 r. Przedsięwzięcie zakłada podział terenu parku jednoznacznie na dwie części: „część historyczną” m.in. z placem zabaw oraz „część nowoczesną” – z projektowaną sceną, amfiteatralną widownią, placem będącym zegarem słonecznym z fontanną. Uczestnictwo w tej imprezie było także doskonałą okazją do promocji miasta Nowy Dwór Mazowiecki. Stoiska odwiedził między innymi Marszałek Województwa Mazowieckiego, Pan Adam Struzik, podkreślając przy tym, że jest szczególnie związany z miastem Nowy Dwór Mazowiecki. Oprócz tego zarówno odwiedzający, jak i wystawcy brali udział w panelach informacyjnych dla beneficjentów oraz wystawie fotograficznej. Dla przedstawicieli miasta była to też doskonała okazja do wymiany doświadczeń z innymi gminami odnośnie pozyskiwania funduszy unijnych, jak również bezpośrednich konsultacji z pracownikami Mazowieckiej Jednostki Wdrażania Programów Unijnych, odpowiedzialnej za przyznawanie unijnego wsparcia.



# Amazonki na Jasnej Górze

TEKST I FOTO GRAZYNA KILJAN - PRZES NSA

Tradycyjnie, jak co roku, członkinie Nowodworskiego Stowarzyszenia Amazonek wybrały się na pielgrzymkę na Jasną Górę, do Częstochowy.

W piątek 01.10.2010 r. wyjechałyśmy z Nowego Dworu Mazowieckiego. Grupa liczy 49 osób. Podczas jazdy autobusem uczyłyśmy się śpiewać hymnu „Amazonek” oraz piosenki pt. „Amazonki”. Układamy również naszą piosenkę. Jest to świetna zabawa, dająca odprężenie oraz poczucie wspólnoty w grupie.

Około 13-tej jesteśmy w Wieliczce, to pierwszy etap naszej podróży.

W dwóch grupach zwiedzamy kopalnię soli. Najpierw schodzimy po 386 schodach, a potem pokonujemy 3,5-kilometrowy odcinek, położony na głębokości od 64 m do 135 m. W czasie spaceru oglądaliśmy wspaniałe kaplice, urokliwe podziemne jeziora, oryginalne urządzenia i sprzęt. Zachowane ślady prac górniczych dają nam wyobrażenie o zmaganiach ludzi z żywiołami, ich pracy, pasjach, wierzeniach. Podziwiamy dziesiątki rzeźb i płaskorzeźb solnych wykonanych z soli przez wielkich górników. Przy okazji przez 2,5 godziny przy wzmocnionym wysiłku fizycznym oddychamy powietrzem, które filtruje nasze płuca i łagodzi podrażnienia układu oddechowego.

Następnie jedziemy do Krakowa. W restauracji „Kapitan” jemy obiad i udajemy się do pensjonatu. Znajdujemy się on 200 m od Sanktuarium Miłosierdzia Bożego w Łagiewnikach. Po zakwaterowaniu udajemy się do niego. Tu, w modlitwie szukamy pocieszenia i wzmocnienia naszych sił duchowych. Tu chcemy poczuć obecność

Boga, któremu możemy wyzalić się, zrzucić z siebie ciężar niepewności i strachu, nabrać wiary i nadziei na uzdrowienie, umocnić się i podnieść na duchu. Modlitwa dla nas, kobiet dotkniętych chorobą nowotworową, jest niesamowitym lekarstwem.

Zanim udałyśmy się tego dnia na spoczynek, do późna rozmawiałyśmy w grupach, żartowałyśmy, dzięki temu poczułyśmy się w pełni odprężone, pozbawione kłopotów i trosk.

Następnego dnia po śniadaniu, pojechałyśmy do Częstochowy, aby wziąć udział w XIII Ogólnopolskiej Pielgrzymce Amazonek. Jej motto to: „Nadzieja zawieść nie może”. Pogoda piękna. Jest słonecznie, błękitne niebo, a wśród kobiet dominuje różowy kolor, który symbolizuje wieczność. Aleją Najświętszej Marii Panny kroczą grupy kobiet doświadczonych chorobą nowotworową piersi z ponad 200 klubów z całej Polski. Każda grupa niesie swój baner z logo. My też. Organizatorzy oceniają, że w spotkaniu bierze udział około 7 tysięcy kobiet nie tylko z Polski, ale także z zagranicy, w tym z Niemiec, Czech i Słowacji.

Kiedy dochodzimy do pomnika Matki Bożej, każdy klub w podziękowaniu za opiekę, za zdrowie i siły w walce z chorobą, składa wiązanek kwiatów, my też, różowe róże. Przemarsz i składanie kwiatów to tradycja każdej pielgrzymki Amazonek. Potem uczestniczymy w mszy świętej na błoniach, przed szczytem.



Witając nas Elżbieta Markowska, prezes Stowarzyszenia Amazonek w Częstochowie – organizatorów pielgrzymki powiedziała: „Modlitwa jest dla nas wielką nadzieją i my tu przyjeżdżamy podziękować Matce Boskiej za to, że jesteśmy, że żyjemy. Tu prosimy o łaski na przyszłość” – i tak jest naprawdę, to tu nabieramy sił do walki z własną chorobą, nabieramy optymizmu, podnosimy się na duchu. Po mszy w Kaplicy Św. Józefa uczestniczyłyśmy w konferencji Amazonek oraz w Nadzwyczajnym Walnym Zebraniu Federacji Stowarzyszeń Amazonek. Wysłuchałyśmy wystąpienie przeora Jasnej Góry ojca Romana Majewskiego, biskupa ks. Antoniego Długosza, dr. Wiktora Chmielarczyka, pisarza Czesława Ryszka oraz Amazonek, które dzieliły się własnymi przeżyciami i doświadczeniami w walce z chorobą. Na konferencji przekazano nam wiedzę m.in. na temat najnowocześniejszych metod walki z rakiem. Odnowione duchowo, odprężone, z nowymi siłami do walki z chorobą i zadowolone z wyjazdu, wróciłyśmy do swych rodzin, do codziennych obowiązków.

Serdecznie dziękujemy władzom miasta za dotację, która w znaczący sposób pomogła nam zrealizować dwudniowy wyjazd, który wpłynął korzystnie na ogólną poprawę zdrowia oraz poprawę naszej kondycji psychiczno-fizycznej, wzmocnił więzi między nami, wyzwoił chęć aktywnego pokonywania trudów związanych z chorobą i codziennym dniem.



W tym miesiącu w wielu miastach Polski odbywają się imprezy, których celem jest promocja badań profilaktycznych wśród kobiet oraz zbiórka funduszy, które umożliwią prowadzenie szerokiej edukacji oraz szybką diagnostykę raka piersi w całej Polsce. Jest to niezwykle ważne ponieważ najnowsze statystyki wykazują, że co 4 osoba na świecie zachoruje w ciągu swojego życia na jakąś formę choroby nowotworowej. W Polsce sytuacja zapadalności i umieralności z powodu chorób nowotworowych przedstawia się jako jedna z najbardziej dramatycznych w Europie. Dla przykładu, corocznie u 10 000 kobiet w Polsce zostaje wykryty rak piersi. Prawie połowa z chorujących umiera.

Choroba nie oszczędza także mężczyzn. Co rok tysięcy z nich przegrywa walkę o życie. Przyczyną tych przerażających statystyk jest zwykle zbyt późne wykrycie nowotworu. Wiąże się to z niską wiedzą społeczną na jego temat, która automatycznie rodzi irracjonalny lęk. Wciąż bowiem w świadomości społecznej rak piersi pozostaje „chorobą tabu”, chorobą o której nie chcemy i nie umiemy rozmawiać. Aby to zmienić podejmuje się szereg działań, m.in. od trzynastu lat urządza się Marsz Różowej Wstążki, zwany też Marszem Życia i Nadziei (różowa wstążka to międzynarodowy symbol walki z rakiem piersi – przyp. red.).

Tegoroczna edycja Marszu odbyła się w Warszawie w sobotę 16 października. W marszu, który wyruszył z Nowego Świata ok. godz. 13.00, wzięło udział kilka tysięcy osób, wśród nich tradycyjnie grupa Nowodworskiego Stowarzyszenia Amazonek.

Kobiety, które uczestniczyły w pochodzie zachęcały do badań profilaktycznych piersi i pokazywały, że z rakiem można wygrać.

Na trasie przemarszu dominował kolor różowy. Większość kobiet trzymała w ręku różowe baloniki, część

osób miała też różowe kokardki. Pochodowi towarzyszyły m.in. motocyklistki ze Stowarzyszenia Amazons, a wigoru i dynamizmu dodawali bębniarze. Ok. godz. 14.00 marsz dotarł na pl. Teatralny, gdzie w rozstawionych namiotach kobiety mogły skorzystać z konsultacji lekarza specjalisty, wziąć udział w warsztacie samobadania piersi, zrobić mammografię i USG piersi.

Na placu Teatralnym odbył się także Koncert Gwiazd, w którym udział wzięły m.in. Kasia Klich, Ania Wiśniewska i Małgorzata Ostrowska.

Pamiętajmy, że nie każdy guzek jest rakiem, a sama diagnoza nowotworu nie jest równoznaczna z utratą piersi, a tym bardziej z wyrokiem śmierci. Warunkiem jest jednak wczesne wykrycie guzka, co zapewniają odpowiednia wiedza i regularnie przeprowadzane badania.

Jednak rak piersi nie musi być wyrokiem, jeśli zostanie wykryty w początkowym stadium choroby, można mu zapobiec. Jednym z celów naszego Stowarzyszenia Nowodworskich Amazonek jest podnoszenie świadomości kobiet i ich rodzin, że regularne badania profilaktyczne, takie jak: mammografia czy USG – wykrywają raka piersi już w jego najwcześniejszych stadiach, a więc wtedy, kiedy istnieje jeszcze duża szansa na jego wyleczenie. Badajmy się drogie panie, Niebagatelne znaczenie ma również regularnie wykonywane samobadanie piersi. W ten sposób kobiety wykrywają do 60% zmian w piersiach.

Rak wyleczony umożliwia kobiecie powrót do normalnego życia, wychowania dzieci i kontynuowania pracy zawodowej.

Podkreśliła też, że marsz ma zwrócić uwagę kobietom, ale także i ich partnerom, że warto badać piersi, gdyż wcześniej wykryta choroba znacznie zwiększa szanse na jej wyleczenie.

Marsz Różowej Wstążki dodaje kobietom odwagi, by stawić czoła chorobie.



## Popołudnie pełne czarów i magii

TEKST I FOTO UCZNIOWIE KLASY IIA WRAZ Z WYCHOWAWCĄ BEATĄ FILIPIAK

My się strachów nie boimy i wesoło się bawimy!!!

Dwudziestego siódmego października 2010 r. o godzinie 17:00 jedna z sal Szkoły Podstawowej nr 7 zmieniła się w tajemnicze i chwilaami przerażające miejsce. Pojawiły się w niej diabły, duchy, wampiry, uroczę wiedźmy, czarownice, czarne koty i uśmiechnięte diablice. Zamaskowanych uczniów nie można było rozpoznać. Jednym słowem – uczniowie klasy IIA, jak na „Przyjaciół Duszka Kacperka” przystało, rozpoczęły huczną dyskotekę obchody szalonego Dnia Halloween!!! Nastrój tworzyły duszki, nietoperze wykonane przez uczniów oraz inne rekwizyty przyniesione przez rodziców. Zabawa była super i trwała do godziny 19-tej! Parkiet rozgrzany do czerwoności!!! W programie upiornej dyskoteki znalazły się straaasne kalambury, papierowe mumie i magiczny poczęstunek. Zobaczcie zresztą sami...



## Czarownica w Czwórcę

TEKST I FOTO ANNA JUDEK

Dnia 29 listopada br. do dzieci z grupy Biedroneczek z Publicznego Przedszkola nr 4 zawitał tajemniczy gość.

Na twarzach naszych pociech można było dostrzec zdziwienie i zadowolenie, kiedy w drzwiach Sali maluszków stanęła ubrana na czarno postać, trzymająca w jednym ręku miotłę, w drugim lampion – dynię.

Od razu wszyscy wiedzieli – to była czarownica. Największym jednak zaskoczeniem było to, że czarownica nie przyszła straszyć dzieci, jak to bywa w bajkach. Nasza czarownica przyleciała pomóc pani Kindze i pani Ewelinie we wspólnych halloweenowych zabawach.

Impreza była wspaniała, zaczarowany berek, gotowanie zupy robaczkowej, czy szukanie robaczek z latarką dostarczyło naszym milusińskim wiele radości.

Niestety każda, nawet najlepsza zabawa musi się skończyć. Dzieci pożegnały więc panią Czarownicę, która obiecała, że za rok pojawi się znowu. Teraz Biedroneczki wiedzą, że czarownicy nie należy się bać, jest miła, no i... rozdaje cukierki.



## Bądź jednym z nas

TEKST I FOTO ANNA MAJ

W dniu 5 listopada 2010 r. w świetlicy szkolnej Szkoły Podstawowej nr 7 w Nowym Dworze Mazowieckim odbyła się uroczystość pasowania najmłodszych uczniów szkoły. Aby dostać się do grona świetliczianinów musieli wykazać się dużą sprawnością i wiedzą.



Przed przystąpieniem do „Jesiennej zabawy” dzieci losowały emblematy przedstawiające „jesienne owoce”: gruszki, kasztany, dynie, żołędzie, jabłka, liście.

W ten sposób podzielone zostały na zespoły. Przyszli świetliczanie byli poddani kilku próbom, aby następnie mogli być pasowani. Były to próby: sprawności, dokładności, mądrości, uśmiechu. Próba sprawności – dzieci w swoich zespołach miały za zadanie oddzielić klocki od „Darów Pani Jesieni”.

Druga to próba dokładności – „Mumie”. Każda z grup wybierała spośród siebie 3 osoby, których zadaniem było dokładne owinięcie jednego ucznia od szyi w dół papierem toaletowym. Wygrywała ta drużyna, która najszybciej i najdokładniej stworzyła mumię.

W próbie mądrości nauczyciel czytał po 3 zagadki o tematyce jesiennej i szkolnej na grupę. Jej zadaniem było odgadnięcie zagadek.

Próba uśmiechu: każdy uczeń otrzymał na tyżeczce „złoty eliksir” (sok z cytryny), który „wypić powinien z uśmiechem na ustach”. Kto tego dokonał został nagrodzony oklaskami.

Wszystkie dzieci zdały egzamin. Na zakończenie zostały pasowane przez namalowanie czerwonej kropki na nosku. Na pamiątkę każdy uczeń otrzymał dyplom i wszyscy zostali zaproszeni na słodki poczęstunek.

Uroczystość pasowania na świetlika poprowadziły: p. Anna Maj i p. Teresa Chęć.

## Pszczółki prawdziwymi przedszkolakami

TEKST I FOTO IWONA PIECZARKA

Pod koniec października w Publicznym Przedszkolu nr 5 w Nowym Dworze Mazowieckim w grupie I „Pszczółki” odbyła się uroczystość „Pasowania na przedszkolaka”.

Tego dnia wszystkie maluszki były od samego rana bardzo poruszone. Zarówno one, jak i ich rodzice przeżywali to święto – w końcu miały zostać prawowitymi przedszkolakami. Przed uroczystym pasowaniem odbył się krótki występ artystyczny. Do tego występu dzieci przygotowały się od dłuższego czasu. Niewątpliwie to pierwsze wystąpienie dzieciactwa, a zarazem w pewnym sensie mały egzamin samodzielności. Wszystkie pociechy zdały go rewelacyjnie. Dzieci recytowały wiersze, śpiewały piosenki, a także zaprezentowały taniec „pszczołek”. Rodzice nie kryli wzruszenia patrząc na swoje pociechy.

Na koniec pani Dyrektor Agnieszka Pindel dotykając „czarodziejską” kredką ramienia każdego maluszka pasowała go na prawowitego przedszkolaka. Wszystkie „nowe” przedszkolaki otrzymały dyplomy i rożki pełne słodkich obfitości, które niewątpliwie będą pamiątką dla nich w przyszłości. Na koniec wszystkim maluszkom życzymy samych miłych i radosnych dni spędzonych w naszej przedszkolnej społeczności.





# Wysoki lot Młodych Orłów



TEKST WYDZIAŁ PROMOCJI UM FOTÓ URZĄD MIEJSKI

Kończy się sportowy rok 2010, przychodzi czas podsumowań i rozliczeń. W Nowym Dworze Mazowieckim w ostatnich latach zrobiono wiele dla poprawy kondycji sportu. Powstało wiele obiektów sportowych wspomagających osiągnięcia wysokich wyników w sporcie kwalifikowanym, masowym oraz w rekreacji. Dostęp do sportu stał się łatwiejszy.

**B**urmistrz i Rada Miejska wspierają młodych sportowców, najlepsi otrzymują stypendia i nagrody za osiągnięcia wysokich wyników sportowych i promowanie miasta. Powstają nowe kluby, nowe dyscypliny sportowe.

Takim dynamicznie rozwijającym się klubem jest PUKS Młode Orły. Swoją działalność rozpoczął w styczniu 2007 r. z inicjatywy Księdza Kamila Wdowiaka. Przeniesienie księdza Kamila w 2008 r. do innej parafii poważnie sparaliżowało działalność klubu. Jesienią 2008 r. wybrano nowy Zarząd, który zainicjował wiele działań organizacyjnych. Klub zaczął się dynamicznie rozwijać. Szkoleniem objętych jest teraz około 160 zawodników.

W ciągu ostatnich dwóch lat powstały cztery sekcje: biegu na orientację, piłki nożnej, piłki koszykowej chłopców oraz piłki siatkowej dziewcząt.

Sekcja piłki nożnej prowadzi treningi w trzech grupach wiekowych i skupia ponad 70 zawodników.

Najstarsi chłopcy z rocznika 1999–2000 (ZAKI) uczestniczą z powodzeniem w rozgrywkach na szczeblu Mazowsza. Do najlepszych należą Jakub Sadowski, Piotr Przygoda, Sebastian Krupa. Roczniak 2001–2002 na razie uczestniczy w turniejach i przygotowuje się do rozgrywek ORLIKÓW w sezonie 2011/2012.

Trenerzy Kamil KOTARSKI i Adrian ZAREMBA wykonują doskonałą pracę szkoleniowo-wychowawczą.

W sekcji koszykówki trenują dwa zespoły: juniorów i młodzików. W zajęciach uczestniczy około 40 zawodników. Zespół juniorów uczestniczy w rozgrywkach Nowodorskiej Ligi Koszykówki Amatorów. Zajęcia z koszykarzami prowadzi Paweł Czajka. To właśnie z inicjatywy Pawła w ubiegłym roku reaktywowano rozgrywki NLKA. W tym sezonie w lidze udział bierze 9 zespołów. Zawody odbywają się w sali sportowej Publicznego Gimnazjum nr 1.

Od dłuższego czasu istniała potrzeba powołania sekcji siatkówki dziewcząt. Jesienią taka sekcja została

powołana. W zajęciach uczestniczy około 15 siatkarek z PG nr 2.

Zajęcia prowadzi Aleksandra Śniady.

Sekcja biegu na orientację istnieje w Nowym Dworze Mazowieckim od 1996 r.

W pierwszych latach funkcjonowała jako sekcja Nowodorskiego Ośrodka Sportu i Rekreacji, następnie w UKS „Jedynka”, a od dwóch lat w PUKS Młode Orły.

Trenerem nieprzerwanie jest Józef Kmieciński, także organizator wielu zawodów wojewódzkich i ogólnopolskich, m.in. Mistrzostw Mazowsza, Polski, Pucharu Najmłodszych oraz zawodów międzynarodowych Grand Prix Mazowsza.

W sekcji trenuje 33 zawodników w wieku 10–20 lat. Do Kadry Wojewódzkiej Juniorów powołano w 2010 r. 5 zawodników, do Kadry Wojewódzkiej Młodzików 10 zawodników.

Dzięki temu zawodnicy mogli uczestniczyć w zgrupowaniach sportowych i konsultacjach startowych zagranicznych na Litwie i Słowacji.

Aktualnie trzech zawodników posiada I klasę sportową (Adam Szmulkowski, Jakub Prasał, Zuzanna Kubicka), dziewięciu II klasę sportową i sześciu III klasę sportową.

Do Reprezentacji Polski na Międzynarodowe Zawody w Kłajpedzie powołani zostali: Zuzanna Wańczyk, Adam Szmulkowski, Jakub Prasał, i Filip Prasał.

Podczas tegorocznych Mistrzostw Mazowsza i Warszawy medale zdobywali:

złote – Zuzanna Wańczyk 3x, Adam Szmulkowski 2x, Filip Prasał 3x, Jakub Prasał, Zuzanna Kubicka, Jagoda Filipczak,

srebrne – Jagoda Filipczak 2x, Olga Kwiatkowska 2x, Justyna Selwon 3x, Zuzanna Kubicka, Karol Galicz,

brązowe – Iwona Skrzybowska 2x, Filip Prasał 2x, Michał Kwiatkowski 2x, Piotr Zych 2x, Jagoda Filipczak, Jakub Prasał, Justyna Selwon, Zuzanna Wańczyk, Adam Szmulkowski.

W Międzywojewódzkich Mistrzostwach Młodzików w:

- biegu sprinterskim medale zdobywali: złote Zuzanna Wańczyk i Filip Prasał, srebrny Michał Kwiatkowski, brązowy Justyna Selwon,

- w biegu klasycznym złoto ponownie zdobyli Zuzanna Wańczyk i Filip Prasał, srebrny Magdalena Szmulkowska,

- w biegu sztafetowym młodzieńców medal złoty i srebrny przypadł zespołom Młodych Orłów, wśród młodzików złoto wywalczyły też Młode Orły.

Podczas Pucharu Najmłodszych w biegu indywidualnym złoty medal wywalczyła Zuzanna Wańczyk, a srebrny Filip Prasał. W biegu sztafetowym dziewczęta Młodych Orłów zdobyły srebrny medal.

Znaczące były starty w Klubowych Mistrzostwach Polski. W obu rundach zawodnicy zaprezentowali się bardzo dobrze i w ogólnopolskiej rywalizacji zajęli X miejsce w kraju. Mistrzostwa Polski oraz Ogólnopolska Olimpiada Młodzieży zakończyły się sukcesem, chociaż nie było medali, to miejsca w pierwszej szóstce które zajęli Jagoda Filipczak, Olga Kwiatkowska, Zuzanna Kubicka i Adam Szmulkowski, są obiecujące i roją nadzieję na dobre przyszłoroczne starty.

Ministerstwo Sportu poprzez Polską Federację Sportu Młodzieżowego od kilkunastu lat prowadzi dokładne statystyki. Do klasyfikacji liczą się punkty zdobyte przez:

- młodzików w Międzywojewódzkich Mistrzostwach Młodzików,

- juniorów młodszych w Ogólnopolskiej Olimpiadzie Młodzieży,

- juniorów i młodzieńców w Mistrzostwach Polski.

Liczba zdobytych punktów decyduje o miejscu sekcji sportowej, klubu, miasta, gminy, powiatu czy województwa.

Niektóre miasta i powiaty zdobywają po kilkaset punktów, inne trochę mniej.

Od wielu lat o miejscu w klasyfikacjach decydują punkty zdobywane przez sekcję Biegu na Orientację, inni czasami dorzucają do dorobku po kilka punktów.

W 2008 i 2009 r. była to sekcja zapasów UKS Jedynka, odpowiednio 6 i 4 punkty.

W roku 2010 swoje punkty dołożyła sekcja bokserska Champion oraz NOSiR.

Na tegoroczny dorobek wynoszący 95,83 pkt złożyły się wyniki:

- PUKS Młode Orły (sekcja BnO) – 82,83 pkt.

- Sekcja bokserska – Champion – 7 pkt.

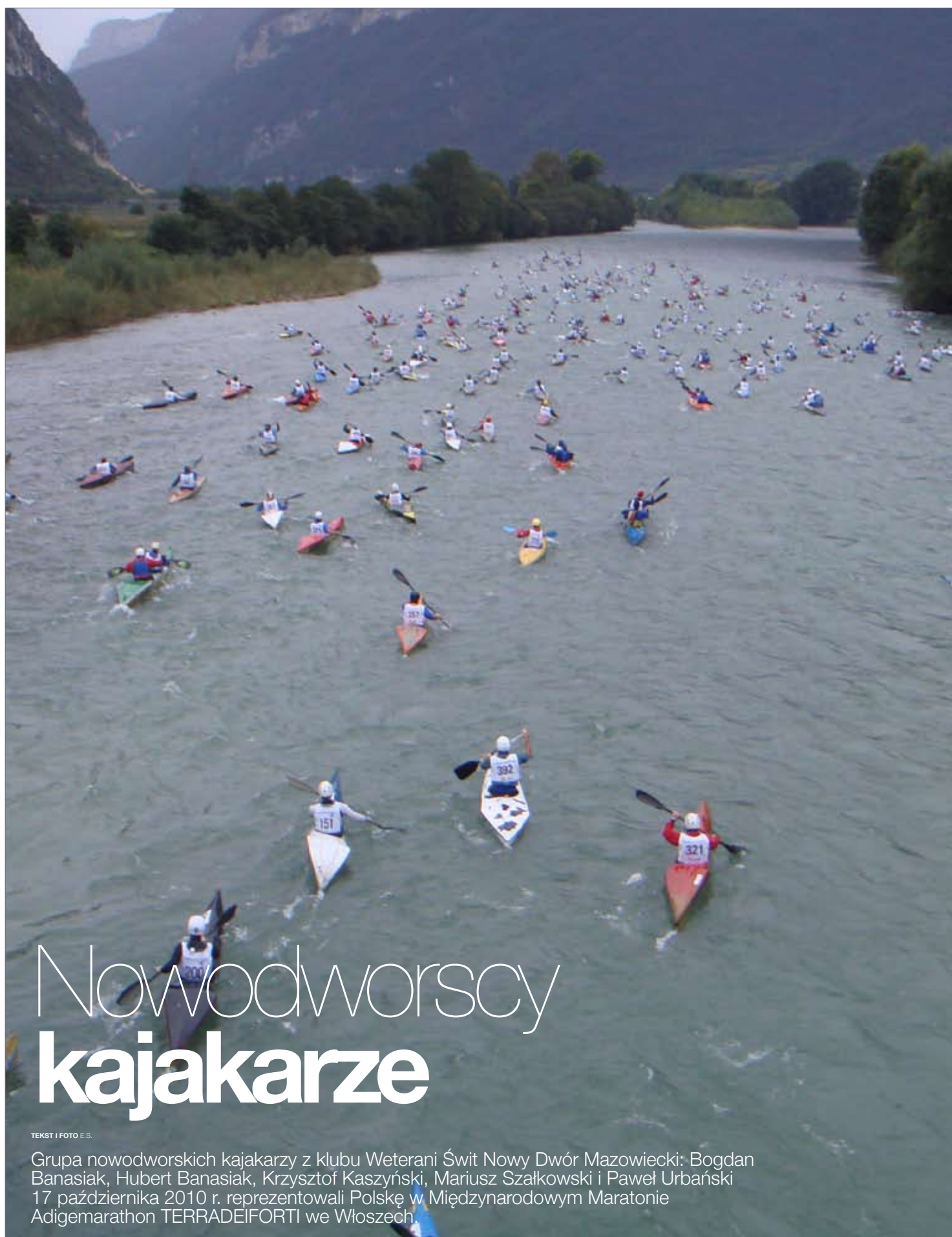
- NOSiR – 6 pkt.

Warto walczyć o punkty w systemie. Urząd Marszałkowski wspomaga finansowo kluby punktujące. Sekcja BnO corocznie pozyskuje w ten sposób po kilka tysięcy złotych na działalność. Jest nadzieja, że w przyszłym roku doczekamy się podobnych gestów ze strony Urzędu Miejskiego – na pewno będzie to zachętą do dalszego rozwoju nowodorskiego sportu.

Namacalnym dowodem sukcesu są medale zdobywane na Mistrzostwach Warszawy, Mazowsza czy Polski. Dla najbardziej ambitnych sukcesem jest kwalifikacja do Reprezentacji Polski.

Wyznacznikiem wartości zawodnika jest jego klasa sportowa – mistrzowska, pierwsza, druga bądź trzecia. Tego życzymy wszystkim uprawiającym sport w mieście.





# Nowodworscy kajakarze

TEKST I FOTO E.S.

Grupa nowodworskich kajakarzy z klubu Weterani Świt Nowy Dwór Mazowiecki: Bogdan Banasiak, Hubert Banasiak, Krzysztof Kaszyński, Mariusz Szałkowski i Paweł Urbański 17 października 2010 r. reprezentowali Polskę w Międzynarodowym Maratonie Adigemarathon TERRADEIFORTI we Włoszech.

**T**rzydziesto pięcioletnia trasa maratonu we włoskich Dolomitach była przepiękna widokowo, ale bardzo trudna. Wielu spośród 1500 startujących zawodników nie dołynęło do mety. Trasa od startu w Borghetto di Avio do mety w Pescantina wiodła rzeką Adige. Wszyscy zawodnicy nowodworskiego klubu wypadli w maratonie bardzo dobrze: Mariusz Szałkowski zdobył brązowy medal w kategorii k-1, Bogdan Banasiak i Krzysztof Kaszyński w kategorii k-2 zajęli 8 miejsce oraz Hubert Banasiak i Paweł Urbański w kategorii k-2 uplasowali się na 14 pozycji. Na mecie czekał ich dawny trener Olgierd Światowiak, który gratulował swym dawnym wychowankom świetnych wyników i udzielał rad do dalszych sukcesów. Gratulacje dla nowodworskich kajakarzy!!!

O logistyczną stronę wyjazdu zadbała Firma Transportowo-Spedycyjna „KASZYŃSKI” dostarczając bezpłatnie kajaki do Włoch.

Kajakarze z klubu Weterani Świt Nowy Dwór Mazowiecki bardzo intensywnie trenowali przez cały sezon, co przełożyło się na świetne wyniki w zawodach.

W bieżącym roku wielokrotnie brali udział w prestiżowych zawodach reprezentując barwy Nowego Dworu Mazowieckiego:

- w sierpniu w Mistrzostwach Świata Weteranów ICF w sprincie kajakowym „Poznań 2010”. Na podium stanął Mariusz Szałkowski i Sylwester Jaworski zdobywając srebrny medal w kategorii k-4 mix na dystansie 2000 m,
- w sierpniu w Mistrzostwach Weteranów Polski Północnej w Olsztynie skąd przywieźli 3 medale, 2 srebrne i 1 brązowy zdobył Mariusz Szałkowski w kategorii k-4, k-4 mix i k-2 mix oraz Sylwester Jaworski w k-4 i k-4 mix na dystansie 500 m,
- w lipcu w Mistrzostwach Polski Weteranów w Bydgoszczy. Z tych mistrzostw też przywieźli medal do Nowego Dworu Mazowieckiego. Mariusz Szałkowski zdobył srebro w kategorii k-4 mix na dystansie 500 m,
- w październiku w Memoriale Damiana Świerczyńskiego w Warszawie zdobyli 2 puchary: Mariusz Szałkowski zajął II miejsce oraz Bogdan Banasiak zajął III miejsce na dystansie 500 m,
- w październiku w Krumlovskim Maratonie w Czechach po rzece Wełtawie. Na dystansie 46 km rozegrano wyścig, w którym udział wzięło 468 osad, tym razem bez medalu, ale wszyscy nowodworscy ukończyli ten morderczy maraton na rwącej rzece.

Kajakarze z Klubu Weterani Świt Nowy Dwór Mazowiecki: Józef Kozar, Bogdan Banasiak, Hubert Banasiak, Sylwester Jaworski, Wojciech Karpiński, Krzysztof Kaszyński, Tomasz Kozar, Mirosław Kownacki, Zbigniew Nawacki, Tomasz Pawłat, Mariusz Skorupski, Mariusz Szałkowski, Waldemar Sztuka, Paweł Urbański, Kamil Urbaś trenują już od kilku lat. Na treningach spotykają się kilka razy w tygodniu korzystając z obiektu na plaży w Modlinie, bez względu na panujące warunki atmosferyczne.

Kajakarze ci wspierają coroczną lokalną imprezę kajakową „Młynarzczyzna”, która odbywa się na przepięknych i malowniczo położonych rzekach Wkrze i Narwi. W 2011 roku odbędzie się już 28 raz.

Trzymamy za Was kciuki, aby kolejne, młode pokolenie poszło Waszym śladem. Gratulujemy wytrwałości i życzymy kolejnych sukcesów w nowym sezonie kajakowym.



## Ogłoszenie

Informuję mieszkańców Nowego Dworu Mazowieckiego zamieszkujących w lokalach komunalnych i zainteresowanych zamianą obecnie zajmowanego lokalu na lokal w nowym budynku przy ul. Chryzantemy o składanie wniosku do Urzędu Miejskiego ul. Zakroczymska 30 w terminie do dnia 30 listopada 2010 r.

Burmistrz  
Jacek Kowalski

## Oddaj krew!

Władze Powiatu Nowodorskiego i Władze Miasta Nowy Dwór Mazowiecki zapraszają mieszkańców do wzięcia udziału w akcji Honorowego Oddawania Krwi, która odbędzie się w dniu 27 listopada (sobota) 2010 r. w godz. 9.00–13.00.

Miejsce akcji: parking przy skwerze miejskim – Urząd Miejski w Nowym Dworze Mazowieckim ulica Zakroczymska 30 – ambulans PCK.

Dawców krwi prosimy o zabranie ze sobą dowodu osobistego. Akcji przewodniczy Oddział Terenowy Regionalnego Centrum Krwiodawstwa i Krwiolecznictwa w Nowym Dworze Mazowieckim.

## Lepsza przyszłość z OPS

Ośrodek Pomocy Społecznej w Nowym Dworze Mazowieckim realizuje projekt pn. „Lepsza przyszłość” współfinansowany ze środków Europejskiego Funduszu Społecznego. Na 2010 rok pozyskano ponad 201 tys. złotych. Celem projektu jest zwiększenie szans na znalezienie pracy i przygotowanie do życia społecznego i zawodowego. Jego uczestnikami są osoby w wieku aktywności zawodowej korzystające ze wsparcia OPS. W ramach zaplanowanych działań osoby te mogą korzystać z porad psychologa, doradcy zawodowego, uczestniczyć w kursach z obsługi kas fiskalnych, wózków widłowych, prawa jazdy kat. B, wizażu, stylizacji paznokci, obsługi komputera, a także uczestniczyć w zajęciach kulturalno-sportowych. Kolejny nabór wniosków OPS będzie prowadził od stycznia 2011 r. Chętnych zapraszamy do zgłaszania się do Ośrodka Pomocy Społecznej w Nowym Dworze Mazowieckim, ul. Partyzantów 7.

## Prawie 4 mln zł z Unii na inwestycje w Nowym Dworze



10 listopada władze samorządowe Mazowsza i Nowego Dworu Mazowieckiego podpisały umowy na dofinansowanie drogi gminnej Jana Pawła II oraz opracowanie dokumentacji połączenia ulic Granicznej i Przemysłowej.

Umowy podpisywali: Marcin Kierwiński – Wicemarszałek Województwa Mazowieckiego, Waldemar Roszkiewicz – Członek Zarządu Województwa Mazowieckiego, Wiesław Raboszuk – Dyrektor Mazowieckiej Jednostki Wdrażania Programów Unijnych, Jacek Kowalski – Burmistrz Miasta Nowy Dwór Mazowiecki i Anna Palczowska – Skarbnik Miasta Nowy Dwór Mazowiecki. W spotkaniu w nowodorskim magistracie uczestniczyli także m.in.: Paweł Czekalski – Przewodniczący Rady Nadzorczej PL 2012, Paweł Cukrowski – Zastępca Dyrektora Urzędu Marszałkowskiego i Krzysztof Bisalski – Przewodniczący Rady Miejskiej.

Dzięki umowom Miasto otrzymało prawie 4 mln zł wsparcia na opracowanie dokumentacji połączenia ulic Granicznej i Przemysłowej oraz budowę drogi gminnej Jana Pawła II. Całkowita wartość tych projektów wynosi ponad 4,6 mln zł.

Pierwszy z projektów wymienionych wyżej ma na celu poprawę dostępności dzielnicy przemysłowej, a drugi poprawę bezpieczeństwa ruchu drogowego

poprzez budowę drogi gminnej Jana Pawła II w Nowym Dworze Mazowieckim łączącej drogę krajową nr 62 z drogą powiatową wraz z przebudową skrzyżowania z drogą nr 62 oraz zmianą organizacji ruchu w obrębie tej drogi.

Inwestycje realizowane będą w ramach Regionalnego Programu Operacyjnego Województwa Mazowieckiego na lata 2007–2013 w odpowiedzi na konkursy ogłoszone przez Mazowiecką Jednostkę Wdrażania Programów Unijnych.

To wielki sukces całej nowodorskiej społeczności, który z pewnością przyczyni się do poprawy atrakcyjności miasta tak w oczach mieszkańców, jak i inwestorów. Przedstawiciele samorządu województwa gratulowali burmistrzowi a w zamian otrzymali obietnicę złożenia kolejnych wniosków i podpisania umów na dofinansowanie nowodorskich inwestycji.

Tekst Martyna Kordulewska  
Foto Urząd Miejski



## System powiadamiania SMS w Nowym Dworze



Miasto zakupiło licencję na korzystanie z systemu powiadamiania SMS. Będzie on wykorzystywany do informowania o wydarzeniach, imprezach, jak również do celów bezpieczeństwa. Za jego pośrednictwem będą przesyłane też ważne dla mieszkańców komunikaty.

9 listopada Burmistrz Miasta Jacek Kowalski i przedstawiciel firmy dostarczającej system spotkali się z mediami lokalnymi i zaprezentowali jego możliwości i funkcjonowanie.

Samorządowy Informator SMS (tak brzmi pełna nazwa – przyp. red.) już działa. Można się do niego zalogować poprzez stronę internetową operatora [www.sims.pl](http://www.sims.pl) lub wysyłając SMS o treści Tak.wnd 01 na numer 0 661 000 112. Ten numer przypisany jest do grupy e-komunikatów. Działają też inne grupy, dla poszczególnych części miasta – Twierdzy Modlin, Modlina Starego, rejonu od torów do Narwi i w drugą stronę do Wisły. Tylko od mieszkańca zależy czy dostanie komunikat dla interesującej go części miasta.

Burmistrz zapowiada powstanie kolejnych grup tematycznych, np. sport, edukacja, imprezy, zdrowie, kierowcy. Na dziś można ich stworzyć 28.

Do każdej trzeba będzie się osobno zalogować. Rejestracja to koszt (wg taryfy operatora – przyp. red.) jednego SMA-a.

Co ważne – system jest całkowicie bezpieczny. Spełnia wymogi ustawy o ochronie danych osobowych, o świadczeniu usług drogą elektroniczną oraz szereg wymogów Generalnego Inspektora Ochrony Danych Osobowych. Można też się z niego bez problemu wyrejestrować, bądź wyrejestrować z danej grupy tematycznej. To zależy tylko od użytkownika.

System SMS dostarcza dla miasta firma z Wrocławia. Umowa została podpisana na 2 lata. Za licencję i pakiet 35 tys. SMS-ów miasto zapłaci 20 tys. zł.

Na bieżąco będziemy informować o nowych możliwościach systemu.