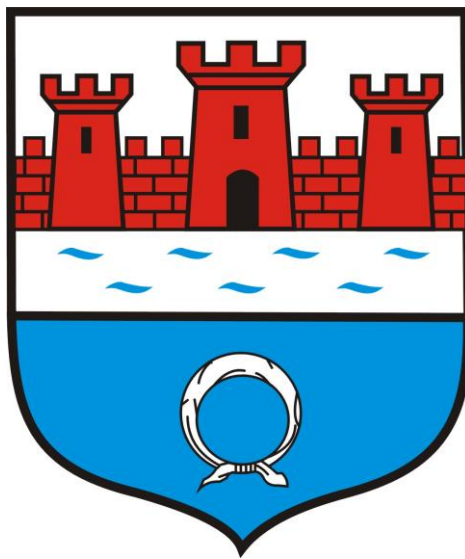


Załącznik  
do Uchwały Nr XLIII/416/2010  
Rady Miejskiej w Nowym Dworze Mazowieckim  
z dnia 26 stycznia 2010 r.

# STRATEGIA ROZWIĄZYWANIA PROBLEMÓW SPOŁECZNYCH MIASTA NOWY DWÓR MAZOWIECKI NA LATA 2010-2015



STYCZEŃ 2010

## SPIS TRESCI

1. WSTĘP.....	3
2. CZESC DIAGNOSTYCZNA.....	4
2.1. CHARAKTERYSTYKA MIASTA NOWY DWÓR MAZOWIECKI ....	4
2.2. DEMOGRAFIA.....	5
2.3. PROBLEMY SPOŁECZNE W PERSPEKTYWIE OSRODKA POMOCY SPOŁECZNEJ.....	9
2.4. PROBLEM NIEPEŁNOSPRAWNOŚCI.....	12
2.5. PROBLEM UZALEŻNIENIA I PRZEMOCY W RODZINIE.....	21
2.6. PROBLEMY DZIECI I MŁODZIEŻY .....	27
3. CZESC PROGRAMOWA.....	31
3.1. POMOC SPOŁECZNA.....	31
3.2. NIEPEŁNOSPRAWNOŚĆ.....	34
3.3. PRZECIWDZIAŁANIE UZALEŻNIENIOM I PRZEMOCY W RODZINIE .....	38
3.4. DZIAŁANIA NA RZECZ DZIECI I MŁODZIEŻY.....	39

## 1. WSTĘP

Strategia Rozwiązywania Problemów Społecznych Miasta Nowy Dwór Mazowiecki na lata 2010-2015 jest wieloletnim dokumentem programowym, który ma istotne znaczenie dla zapewnienia bezpieczeństwa społecznego mieszkańców Miasta, w szczególności grup zagrożonych wykluczeniem społecznym oraz dzieciom i młodzieży.

Podstawą prawną do opracowania Strategii jest art. 17 ust 1 ustawy z dnia 12 marca 2004 roku o pomocy społecznej (DZ. U. 2008 R. NR 115 POZ. 728), zgodnie z którym do zadań gminy o charakterze obowiązkowym należy opracowanie i realizacja gminnej strategii rozwiązywania problemów społecznych ze szczególnym uwzględnieniem programów pomocy społecznej, profilaktyki i rozwiązywania problemów alkoholowych i innych.

Ponadto, przy opracowaniu Strategii uwzględniono następujące dokumenty o charakterze strategicznym:

- Narodowa Strategia Integracji Społecznej dla Polski
- Strategia Wojewódzka w Zakresie Polityki Społecznej dla Województwa Mazowieckiego na Lata 2005-2013
- Powiatowa Strategia Rozwiązywania Problemów Społecznych w Powiecie Nowodworskim w Latach 2007-2012,
- Lokalny Program Rewitalizacji Miasta Nowy Dwór Mazowiecki,
- Powiatowy Program na Rzecz Osób Niepełnosprawnych na Lata 2008-2013.

Część diagnostyczna dokumentu została opracowana na podstawie:

- danych Ośrodka Pomocy Społecznej w Nowym Dworze Mazowieckim,
- danych statystycznych Komendy Powiatowej Policji w Nowym Dworze Mazowieckim, Powiatowego Urzędu Pracy, ewidencji ludności, Prokuratury Rejonowej w Nowym Dworze Mazowieckim, Miejskiej Komisji Rozwiązywania Problemów Społecznych i innych,
- raportu z diagnozy funkcjonowania psychospołecznego młodzieży i dorosłych z terenu Nowego Dworu Mazowieckiego ze szczególnym uwzględnieniem problemów uzależnień i przemocy przeprowadzonej przez Poradnię Psychologiczno-Pedagogiczną.

## **2. CZĘŚĆ DIAGNOSTYCZNA**

### **2.1. Charakterystyka Miasta Nowy Dwór Mazowiecki**

Nowy Dwór Mazowiecki jest jedną i jednocześnie największą gminą w powiecie nowodworskim. Leży na Nizinie Środkowopolskiej w Kotlinie Warszawskiej w województwie mazowieckim, 34 km na północ od Warszawy. Miasto posiada prawa miejskie od roku 1374.

Charakteryzuje się bogatą historią. Znajduje się w nim twierdza Modlin, założona na polecenie Napoleona w 1806r. i rozbudowana w latach 1811-1812, zaliczana do największych w Europie. Dodatkową atrakcją stanowi spichlerz wybudowany w czasach Królestwa Polskiego w roku 1832, twórcą projektu był Jan Jakub Gay. Przeznaczeniem spichlerza zawsze było magazynowanie żywności. Pierwotnie w latach 1844-1852 był magazynem zboża, później aż do roku 1939 spełniał rolę magazynu prowiantu dla intendentury wojskowej i magazynu wojennego.

Do połowy lat dziewięćdziesiątych znaczna grupa ludności miasta znajdowała zatrudnienie w licznych jednostkach wojskowych i przedsiębiorstwach produkcyjnych.

Masowa likwidacja i restrukturyzacja istniejących wówczas przedsiębiorstw oraz likwidacja jednostek wojskowych w powiecie nowodworskim spowodowała znaczny wzrost bezrobocia w grupie pracowników cywilnych (administracja, szkoły, przedszkola, gastronomia itp.).

Utrata pracy, pogorszenie się sytuacji materialnej oraz zmiana statusu i związana z tym trudność przystosowania się do nowych warunków funkcjonowania społecznego przyczyniły się do wzrostu skali negatywnych zjawisk społecznych w tym: alkoholizmu, narkomanii, przemocy domowej, demoralizacji młodzieży, przestępczości itp.

Obecnie stopień bezrobocia wśród mieszkańców utrzymuje się na niskim poziomie (ok. 4 % według Powiatowego Urzędu Pracy). Niestety znaczna grupa tych osób to osoby trwale bezrobotne pozostające bez pracy powyżej 12 i 24 miesięcy.

Nieznana jest natomiast liczba osób niezarejestrowanych jako bezrobotna ale pozostających bez pracy lub pracujących w szarej strefie.

Mimo, iż obecnie Nowy Dwór Mazowiecki jest ważnym ośrodkiem gospodarczym województwa mazowieckiego, nie zapewnia to wystarczającej liczby

miejsc pracy dla mieszkańców, którzy w większości znajdują zatrudnienie poza granicami miasta, najczęściej w Warszawie.

W ostatnich latach odnotowano rozwój w produkcji, usługach i handlu.

Powstały nowe obiekty i sklepy, zakłady gastronomiczne i usługowe. Rozwinął się przemysł spożywczy (piekarnie, cukiernie). Istnieją usługi z zakresu marketingu i konsultingu.

W Nowym Dworze Mazowieckim prowadzi działalność około 3.000 krajowych podmiotów gospodarczych (część o zasięgu ogólnopolskim) oraz kilka przedsiębiorstw z kapitałem zagranicznym (Benckiser S.A., mieszalnia olejów ELF). Dobrze rozwinięte otoczenie biznesu tworzą wszelkie instytucje użyteczności publicznej, administracji, banki, firmy doradztwa finansowego i prawnego, firmy ubezpieczeniowe, przedsiębiorstwa transportowe (transport osobowy, bagażowy i ciężki).

Władze miasta dążą do stworzenia korzystnych warunków do podejmowania przedsięwzięć gospodarczych, są otwarte na wszelkie formy współpracy, szczególnie w zakresie tworzenia nowych miejsc pracy, udziału w inwestycjach komunalnych.

Z myślą o inwestorach prowadzone są prace zmierzające do rozwoju urzędzeń i sieci infrastruktury technicznej miasta. Prowadzi się kompleksowe zbrojenie terenów pod budownictwo mieszkaniowe, usługowe i przemysłowe, rozwija sieć ciepłą, wodno-kanalizacyjną, porządkuje gospodarkę ściekami i odpadami komunalnymi oraz usprawnia układ komunikacyjny miasta.

Dodatkowym atutem jest bogactwo przyrodniczo – krajobrazowe Nowego Dworu Mazowieckiego. Malownicze położenie w widłach rzeki Wisły i Narwi nadaje miastu niepowtarzalny klimat i urok oraz możliwość rozwoju turystyki.

## **2.2. Demografia**

Nowy Dwór Mazowiecki zamieszkuje 27 495 osób (stan na dzień 31 grudnia 2009). W latach poprzednich stan liczby mieszkańców na dzień 31 grudnia wynosił: 2008 rok – 27 382 osób, 2007 rok -27421 osób.

Można wnioskować, że niewielki wzrost liczby mieszkańców związany jest z rozwojem budownictwa mieszkaniowego, a tym samym napływem ludności z innych gmin.

Większość mieszkańców, blisko 70 %, jest w wieku produkcyjnym. Niestety społeczeństwo stopniowo się starzeje (wykres nr 2).

Dzieci i młodzież w wieku do 17 roku życia stanowią ok. 20 % społeczeństwa.

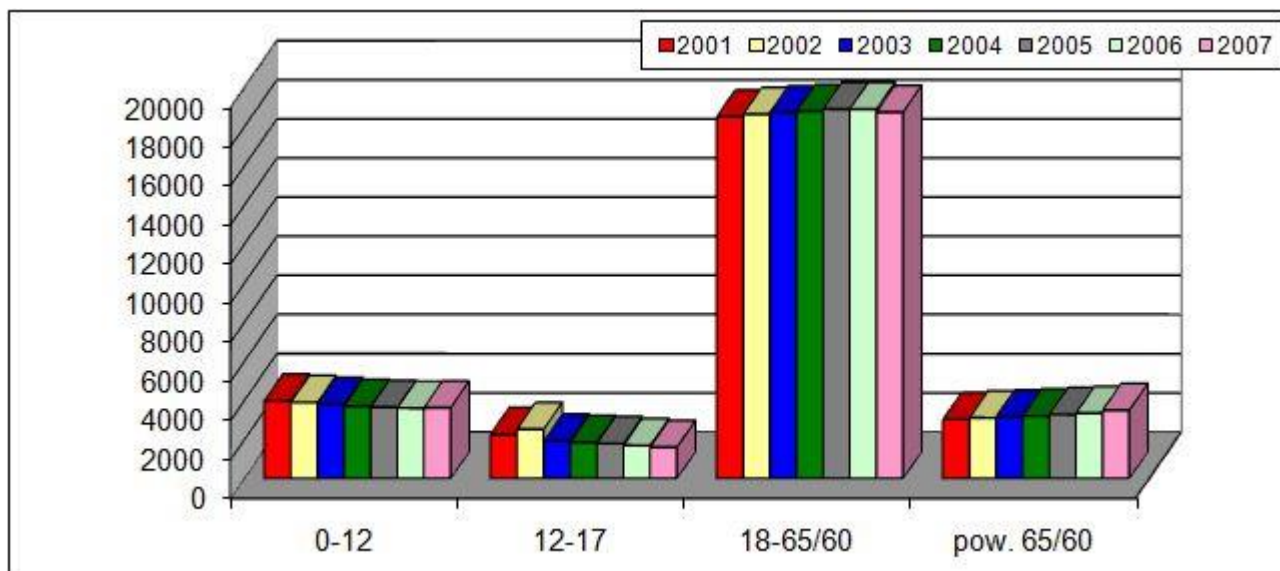
Podział mieszkańców ze względu na poziom wykształcenia przedstawia się następująco: 10 % posiada wykształcenie wyższe, 34 % - wykształcenie średnie, 17 % zasadnicze, 21 % podstawowe, pozostała grupa (ok. 18 %) pozostaje bez świadectwa ukończenia szkoły podstawowej.

### Tabela nr 1

Liczba mieszkańców Nowego Dworu Mazowiecki według wieku

lata/wiek	0-12	12-17	18-65/60	pow. 65/60
2001	3959	2250	18500	3014
2002	3886	2520	18629	3095
2003	3794	1930	18711	3159
2004	3694	1852	18777	3192
2005	3648	1786	18889	3268
2006	3599	1685	18879	3339
2007	3614	1587	18731	3485

### Wykres nr 1

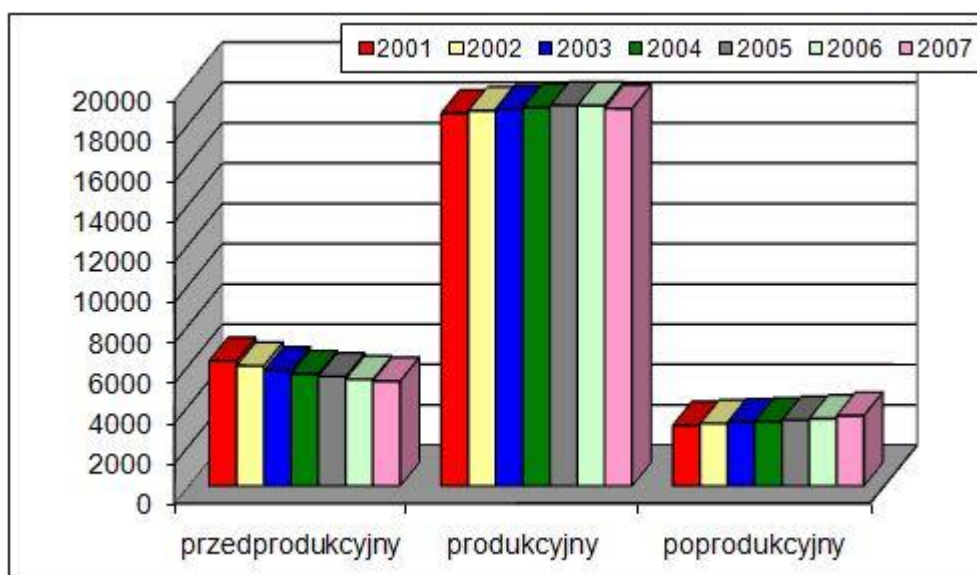


**Tabela 2**

**Ludność wg wieku produkcyjnego**

wiek/lata	2001	2002	2003	2004	2005	2006	2007
przedprodukcyjny	6209	5960	5724	5546	5434	5284	5203
produkcyjny	18500	18629	18711	18777	18889	18879	18731
poprodukcyjny	3014	3095	3159	3192	3268	3339	3485

**Wykres nr 2**



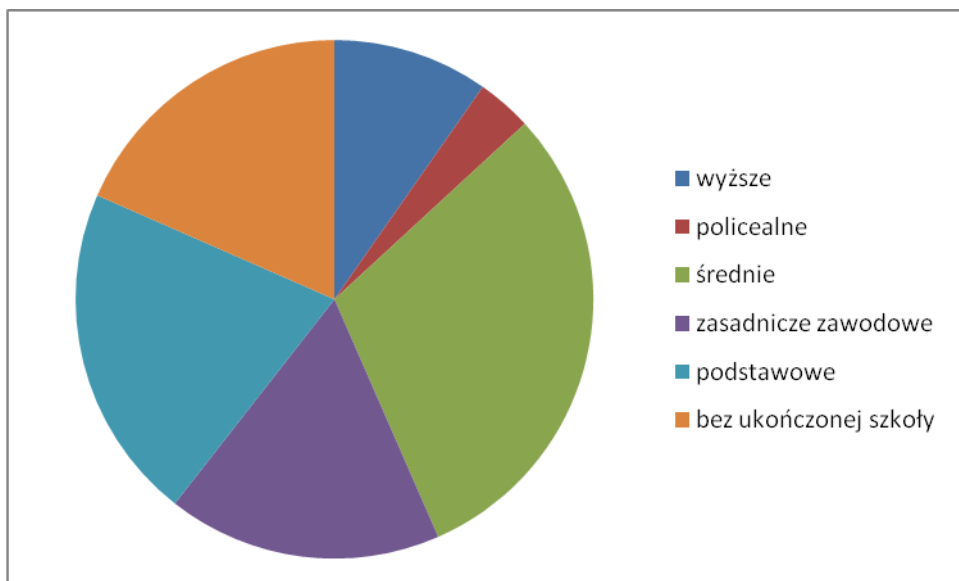
**Tabela nr 3**

**Wykształcenie mieszkańców Nowego Dworu Mazowieckiego**

wyższe	policealne	średnie	zasadnicze zawodowe	podstawowe
2664	944	8301	4699	5756

**Wykres nr 3**

Struktura społeczności Nowego Dworu Mazowieckiego ze względu na wykształcenie.

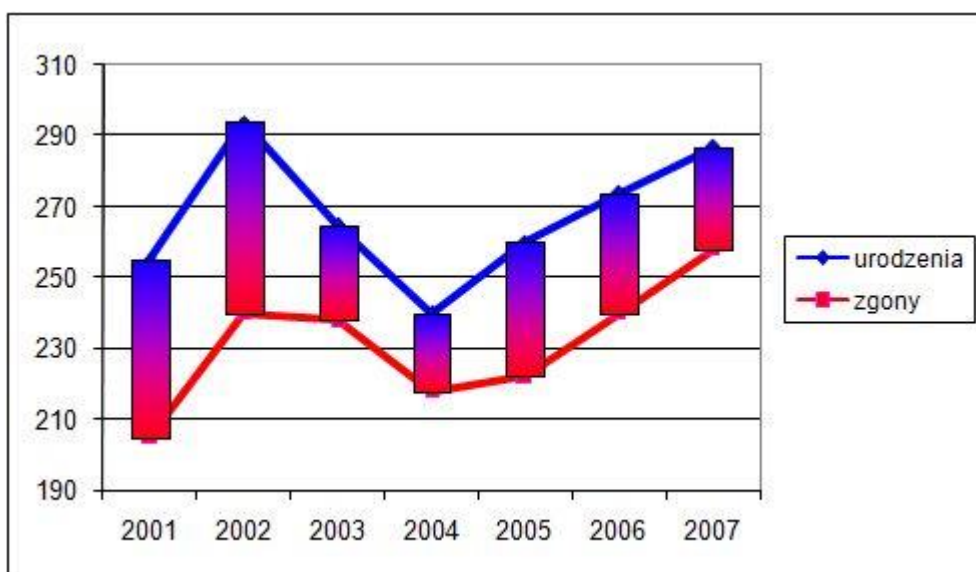


**Tabela 4**

**Przyrost naturalny**

lata	urodzenia	zgony	przyrost naturalny
2001	255	205	50
2002	294	240	54
2003	265	238	27
2004	240	218	22
2005	260	222	38
2006	274	240	34
2007	287	258	29

**Wykres 4**





### **2.3. Problemy społeczne w perspektywie Ośrodka Pomocy Społecznej**

Zadaniem pomocy społecznej, zgodnie z ustawą z dnia 12 marca 2004 o pomocy społecznej (Dz. U. z dnia 15 kwietnia 2004 r. Nr 64, poz. 593), jest wspieranie osób i rodzin w wysiłkach zmierzających do zaspokojenia niezbędnych potrzeb umożliwienie życia w warunkach odpowiadających godności człowieka, zapobieganie trudnym sytuacjom życiowych, których nie są one w stanie pokonać, wykorzystując własne uprawnienia, zasoby i możliwości.

Pomocy społecznej udziela się osobom i rodzinom w szczególności z powodu:

- 1) ubóstwa;
- 2) sieroctwa;
- 3) bezdomności;
- 4) bezrobocia;
- 5) niepełnosprawności;
- 6) długotrwałej lub ciężkiej choroby;
- 7) przemocy w rodzinie;
- 8) potrzeby ochrony macierzyństwa lub wielodzietności;
- 9) bezradności w sprawach opiekuńczo-wychowawczych i prowadzenia gospodarstwa domowego, zwłaszcza w rodzinach niepełnych lub wielodzietnych;
- 10) braku umiejętności w przystosowaniu do życia młodzieży opuszczającej placówki opiekuńczo-wychowawcze;
- 11) trudności w integracji osób, które otrzymały status uchodźcy;
- 12) trudności w przystosowaniu do życia po zwolnieniu z zakładu karnego;
- 13) alkoholizmu lub narkomanii;
- 14) zdarzenia losowego i sytuacji kryzysowej;
- 15) klęski żywiołowej lub ekologicznej.

Zadania pomocy społecznej w gminach realizacją ośrodki pomocy społecznej.

W Nowym Dworze Mazowieckim funkcjonuje Ośrodek Pomocy Społecznej, przy ul. Partyzantów 7.

Liczba osób objętych pomocą społeczną, zgodnie z danymi Ośrodka Pomocy Społecznej, utrzymuje się średnio rocznie na poziomie ok. 950 rodzin, w których żyje 2250 osób i ok. 730 dzieci.

Biorąc pod uwagę ogólna liczbę mieszkańców miasta, beneficjenci Ośrodka stanowią ok. 8 %.

Wśród głównych powodów udzielenia pomocy społecznej mieszkańcom Nowego Dworu Mazowieckiego wyróżnia się: ubóstwo (55 % beneficjentów), bezrobocie (49 %), bezradności w sprawach opiekuńczo-wychowawczych i prowadzenia gospodarstwa domowego, zwłaszcza w rodzinach niepełnych lub wielodzietnych (35 %), niepełnosprawność (46%), długotrwała lub ciężka choroba oraz alkoholizm i potrzeba ochrony macierzyństwa i wielodzietności).

**Tabela 5**

Liczba podopiecznych Ośrodka Pomocy Społecznej w Nowym Dworze Mazowieckim ze względu na rodzaj udzielonej pomocy\*:

Rodzaj udzielonej pomocy	liczba osób	liczba rodzin	Liczba osób w tych rodzinach	Liczba osób	Liczba rodzin	Liczba osób w tych rodzinach	Liczba osób	Liczba rodzin	Liczba osób w tych rodzinach
	2006 rok			2007 rok			2008 rok – I półrocze		
zasiłki stałe	94	88	317	206	201	293	207	199	287
usługi opiekuńcze dla osób z zaburzeniami psychicznymi	27	24	53	21	18	37	21	18	33
zasiłki okresowe	273	273	359	359	259	737	146	146	386
posiłki dzieci	303	179	286	286	158	698	198	114	453
posiłki dorośli	137	115	139	139	123	155	115	105	115
usługi opiekuńcze	48	48	55	55	54	58	54	53	56
zasiłki celowe	880	819	800	800	763	1891	490	482	1084
praca socjalna	232	232	379	379	379	1038	302	302	611
Interwencja kryzysowa	2	2	-	-	-	-	5	2	7
Ogółem	<b>1305</b>	<b>936</b>	<b>2349</b>	<b>1205</b>	<b>890</b>	<b>2143</b>	<b>842</b>	<b>641</b>	<b>1377</b>

w tym									
zadania zlecone	219	207	223	215	215	326	207	199	287
zadania własne	1247	907	1156	849	846	2089	767	581	1303

\*dane Ośrodka Pomocy Społecznej

**Tabela 6**

Powód przyznania pomocy przez Ośrodek Pomocy Społecznej\*

Powód trudnej sytuacji	Liczba gospodarstw domowych	Liczba osób w gospodarstwach domowych	Liczba gospodarstw domowych	Liczba osób w gospodarstwach domowych	Liczba gospodarstw domowych	Liczba osób w gospodarstwach domowych
	2006 rok		2007 rok		2008 rok – I półrocze	
ubóstwo	545	872	413	982	283	678
sieroctwo			1	1	1	1
bezdomność	15	21	14	19	10	10
Potrzeba ochrony macierzyństwa, w tym: rodziny niepełne i rodziny wielodzietne	204	836	177	724	148	593
	165	507	195	615	122	346
	45	291	51	291	32	173
bezrobocie	542	1566	453	1336	63	707
niepełnosprawność	435	876	430	825	348	603
Długotrwała choroba	317	702	356	707	258	465
Bezradność	<b>296</b>	1106	318	1146	141	471
Przemoc w rodzinie	24	59	54	145	6	17
Alkoholizm	242	<b>581</b>	<b>258</b>	<b>614</b>	<b>134</b>	<b>271</b>
Narkomania	0	0	0	0	0	0
Trudności w przystosowaniu do życia po opuszczeniu zakładu karnego	29	61	18	44	9	16
Trudności w integracji osób, które otrzymały status uchodźcy	1	1	1	4	2	5

\*dane Ośrodka Pomocy Społecznej

## **2.4. Problem niepełnosprawności**

Niepełnosprawność obejmuje wiele ograniczeń funkcjonowania występujących w każdym społeczeństwie i w każdym kraju na świecie. Niepełnosprawność może być fizyczna, intelektualna lub polegać na dysfunkcji zmysłów; może wynikać z choroby somatycznej lub choroby umysłowej. Wymienione zaburzenia mogą mieć charakter stały lub przejściowy.

Według Narodowego Spisu Powszechnego z 2002 roku liczba osób niepełnosprawnych ogółem wynosiła blisko 5,5 mln, w tym około 4,5 mln posiadało prawne potwierdzenie faktu niepełnosprawności, a 4,3 mln były to osoby w wieku 15 lat i więcej. Według danych GUS systematycznie spada liczba osób niepełnosprawnych w wieku 15 lat i więcej i w roku 2008 wynosiła około 3,7 mln osób. Oznacza to, że 11,8% ludności w wieku 15 lat i więcej posiada prawne orzeczenie niepełnosprawności. W 2008 roku liczba osób niepełnosprawnych prawnie w wieku produkcyjnym wynosiła około 2,2 mln i stanowiła 9,3% ludności w tym wieku.

Osoby niepełnosprawne są znacznie gorzej wykształcone niż osoby sprawne. W 2008 r. aż 68,1% osób niepełnosprawnych w wieku 15 lat i więcej nie miało wykształcenia średniego, a jedynie 6,1% posiadało wykształcenie wyższe.

Mają trudności w zdobyciu lub uzupełnieniu wykształcenia nie tylko na poziomie wyższym, ale także średnim a nawet podstawowym. Z kolei niskie wykształcenie lub jego brak zmniejsza szanse osób niepełnosprawnych na rynku pracy, a tym samym szanse na godne życie ich samych. Najwyższą aktywnością zawodową cechują się osoby z wyższym wykształceniem.

Ponadto, ze względu na stopień niepełnosprawności, wiek i stan zdrowia osoby niepełnosprawne mają ograniczone możliwości podejmowania działań zmierzających na rzecz poprawy swojej sytuacji materialnej.

Niepełnosprawność jest czynnikiem zwiększającym ryzyko ubóstwa.

W 2008 r. w gospodarstwach domowych, których głową gospodarstwa domowego była osoba niepełnosprawna prawnie stopa ubóstwa skrajnego kształtowała się na poziomie 7,5%, a w gospodarstwach z przynajmniej jednym niepełnosprawnym dzieckiem do lat 16 — wynosiła 11,5%. (dane Głównego Urzędu Statystycznego – „Budżety gospodarstw domowych w 2008 roku”).

### **Dane statystyczne:**

Niepełnosprawność, zgodnie z ustawą o pomocy społecznej, może być jednym z powodów przyznania pomocy społecznej. Ośrodek Pomocy Społecznej w Nowym Dworze Mazowieckim średnio rocznie udziela wsparcia 430 osobom niepełnosprawnym.

Według danych pozyskanych ze Starostwa Powiatowego, według orzeczeń Powiatowego Zespołu Orzekania o Niepełnosprawności liczba niepełnosprawnych mieszkańców Nowego Dworu Mazowieckiego wynosi ok. 400 osób co stanowi ok. 1,5 wszystkich mieszkańców miasta.

W pracach nad problemem niepełnosprawności uczestniczyli zaproszeni w roli ekspertów przedstawiciele wszystkich nowodworskich organizacji pozarządowych działających na rzecz osób niepełnosprawnych.

Przedstawiciele powyższych organizacji w imieniu swoich oraz osób niepełnosprawnych, z którymi pracują zgłosili następujące problemy utrudniające prawidłowe funkcjonowanie osób niepełnosprawnych w życiu społecznym:

1. Brak opiekunek do opieki przy dzieciach niepełnosprawnymi podczas nieobecności rodziców. Nie ma osób chętnych świadczyć takie usługi odpłatnie a młodym wolontariuszom brakuje doświadczenia do takiej pracy. Po za tym z doświadczenia rodziców wynika że młodzież wykazuje postawę lękową w kontakcie z osobami niepełnosprawnymi.

2. Komunikacja miejska jest nieprzystosowana dla osób niepełnosprawnych.

3. Brak miejsc pracy dla osób niepełnosprawnych również w Zakładach Pracy Chronionej.

4. Utrudniony dostęp do rehabilitacji i specjalistycznej pomocy medycznej.

Ponadto przedstawiciele organizacji zgłosili potrzebę:

1. Zapewnienia osobom niepełnosprawnym wolnego wstępu na basen, który budowany jest w Nowym Dworze Mazowieckim.

2. Postawienia ekranów dźwiękoszczelnych przy siedzibie TPD na ul. Boh. Modlina przy okazji remontu dróg w tym rejonie.

oraz

- Zgłoszono chęć udziału uczestników Warsztatów Terapii Zajęciowej w pracach miejskich przy sadzeniu rabatek kwiatowych itp..

## **Organizacje pozarządowe**

Na terenie Nowego Dworu Mazowieckiego działa kilka organizacji pozarządowych realizujących, zgodnie z założeniami statutowymi, działania na rzecz osób niepełnosprawnych.

Organizacje zrzeszają osoby oraz ich rodziny dotknięte problemem niepełnosprawności.

Dzięki zaangażowaniu, doświadczeniu i silnej potrzebie pomagania innym co charakteryzuje przedstawicieli organizacji, osoby dotknięte problemem niepełnosprawności znajdują tam wsparcie, pomoc i zrozumienie.

Poza Warsztatami Terapii Zajęciowej przy Towarzystwie Przyjaciół Dzieci, żadna z organizacji nie posiada stałej profesjonalnej oferty pomocy. Wiąże się to m.in. ściśle z zasobami finansowymi.

Organizacje pozarządowe, na co same wskazują, mają problem z pozyskaniem środków finansowych. Większość działań realizowana jest z budżetu samorządu lokalnego oraz składek członków oferta ogranicza się głównie do wyjazdów sezonowych. Lokalne organizacje nie korzystają ze środków unijnych. Nie zatrudniają osób zawodowo przygotowanych do pracy z osobami niepełnosprawnymi oraz nie dysponują niezbędnym zapleczem lokalowym.

Jak sami wskazują potrzebują pomocy w pozyskaniu środków.

W związku z powyższym istnieje potrzeba wsparcia organizacji pozarządowych w zakresie:

- wyposażenia w wiedzę i umiejętności pozwalające na pozyskanie zewnętrznych środków finansowych oraz zarządzanie organizacją pozarządową,
- pozyskania osób profesjonalnie przygotowanych i posiadających doświadczenie w pracy z osobami niepełnosprawnymi i ich rodzinami,
- zapewnienie stałej bazy lokalowej,

**Polski Związek Niewidomych Oddział w Nowym Dworze Mazowiecki** zrzesza osoby niewidome i słabo widzące w celu ich społecznej rehabilitacji, wyrównywania szans w dostępie do informacji, edukacji, zatrudniania i szeroko pojętej aktywności społecznej, a także w celu ochrony ich praw obywatelskich

Cele statutowe Związku realizowane są w szczególności poprzez:

1. rejestrację i przyjmowanie niewidomych w poczet członków,

2. prowadzenie rehabilitacji podstawowej, leczniczej, społecznej i zawodowej niewidomych dorosłych i dzieci w różnych formach oraz prowadzenie własnych ośrodków leczniczo- i szkoleniowo-rehabilitacyjnych,
3. działania na rzecz zaopatrzenia niewidomych w sprzęt rehabilitacyjny,
4. organizowanie różnych form działalności kulturalnej i artystycznej niewidomych, a także sportu, turystyki i rekreacji oraz wypoczynku dorosłych i dzieci,
5. działania na rzecz wydawania podręczników szkolnych, czasopism i innych wydawnictw pismem punktowym, drukiem powiększonym oraz na innych nośnikach dostępnych dla niewidomych, a także na rzecz zwiększenia dostępności pomocy dydaktycznych,
6. prowadzenie specjalistycznych bibliotek,
7. współdziałanie z organizacjami i instytucjami właściwymi w rozwiązywaniu problemów socjalno-bytowych osób niewidomych oraz z innymi instytucjami działającymi w sferze pomocy społecznej, a także prowadzenie własnych poradni, domów pomocy społecznej, świetlic terapeutycznych, klubów samopomocowych, ośrodków wsparcia, środowiskowych domów samopomocy i innych placówek opiekuńczo-rehabilitacyjnych, warsztatów terapii zajęciowej, zakładów aktywności zawodowej,
8. działania na rzecz aktywizacji zawodowej niewidomych, pomoc w organizowaniu się zawodowych środowisk niewidomych, organizowanie różnych form kształcenia i szkolenia zawodowego, poradnictwo oraz pomoc w znajdowaniu zatrudnienia,
9. działania na rzecz szkolenia i podnoszenia kwalifikacji zawodowych nauczycieli, instruktorów rehabilitacji, innych osób pracujących z niewidomymi i na rzecz niewidomych, a także rodziców i opiekunów osób niewidomych,
10. inicjowanie i opiniowanie regulacji prawnych dotyczących niewidomych,
11. działalność ekspercką oraz inicjowanie i prowadzenie badań i prac rozwojowych z zakresu rehabilitacji, warunków życia i potrzeb niewidomych,
12. organizowanie konferencji, sympozjów, konkursów,
13. organizowanie indywidualnej pomocy dla członków w rozwiązywaniu życiowych problemów,

14. działania na rzecz profilaktyki uzależnień,
15. organizację i promocję wolontariatu oraz innych zinstytucjonalizowanych form wspierania,
16. prowadzenie działalności edukacyjnej i promocyjnej na rzecz niewidomych z wykorzystaniem środków masowego przekazu i własnych publikacji oraz popularyzowanie zagadnień z zakresu profilaktyki i ochrony narządu wzroku.

Oddział w Nowym Dworze Mazowieckim zrzesza osoby niewidome z terenu powiatu Nowodworskiego. W sumie liczy 110 członków, w tym 59 mieszkańców Nowego Dworu Mazowieckiego. Siedziba Związku znajduje się przy Ośrodku Pomocy Społecznej w Nowym Dworze Mazowieckim na ul. Partyzantów 7. Biuro czynne jest w każdą środę i piątek. Związek jest organizacją pożytku publicznego.

Źródłem finansowania są dotacje, wpłaty podatników z odpisu od podatku 1 % podatku na rzecz organizacji pozarządowych oraz składki członków Związku.

Członkowie Związku oraz nie zrzeszone w organizacji osoby niewidome i słabo widzące mogą korzystać z książek dostosowanych do swoich potrzeb, które są dostępne w nowodworskich bibliotekach publicznych.

### **Towarzystwo Przyjaciół Dzieci, Koło Dzieci i Młodzieży Niepełnosprawnej**

Stowarzyszenie znajduje się w strukturach Towarzystwa Przyjaciół Dzieci w Nowym Dworze Mazowieckim. Towarzystwo Przyjaciół Dzieci - Koło Dzieci Niepełnosprawnych Ruchowo jest stowarzyszeniem działającym dla potrzeb osób niepełnosprawnych z dysfunkcją narządu słuchu, wzroku, ruchu, z upośledzeniem umysłowym, epilepsją, zespołem Downa.

Za cel statutowy Towarzystwo Przyjaciół Dzieci wyznaczyło sobie pomoc w zdobywaniu równego dostępu do nauki, opieki zdrowotnej, oraz dóbr kultury przez dzieci niepełnosprawne, a także integrację i rozwój personalny młodzieży. Inicjowanie i rozwijanie specjalistycznych form pomocy, wychowania, opieki i usamodzielniania dziecka niepełnosprawnego i przewlekle chorego w razie potrzeby także po osiągnięciu pełnoletniości.

Działalność towarzystwa odnosi się do szeroko pojętej pomocy społecznej z uwzględnieniem promocji zdrowia, kultury fizycznej, turystyki i rekreacji, a także zadań mających na celu rozwój społeczności lokalnych. Dodatkowo Stowarzyszenie



prowadzi poradnictwo w zakresie edukacji, zdrowia, pokazów sprzętu rehabilitacyjnego, oraz uprawnień i przywilejów dla osób niepełnosprawnych i ich rodzin. Swoja działalność TPD nagłaśnia poprzez czynny udział w imprezach masowych.

Stowarzyszenie zrzesza ok. 100 rodzin, w których żyją dzieci niepełnosprawne, z czego 50 stanowią rodziny z terenu Nowego Dworu Mazowieckiego.

### **Warsztaty Terapii Zajęciowej**

Warsztat jest wyodrębnioną organizacyjnie i finansowo placówką stwarzającą osobom niepełnosprawnym niezdolnym do podjęcia pracy możliwość rehabilitacji społecznej i zawodowej w zakresie pozyskania lub przywracania umiejętności niezbędnych do podjęcia zatrudnienia.

#### Celem działalności warsztatu jest:

1. aktywne wspomaganie procesu rehabilitacji zawodowej i społecznej osób niepełnosprawnych,
2. stwarzanie osobom niepełnosprawnym niezdolnym do podjęcia pracy możliwości rehabilitacji społecznej i zawodowej w zakresie pozyskania lub przywracania umiejętności niezbędnych do podjęcia zatrudnienia.

Realizacji powyższych celów służy stosowanie technik terapii zajęciowej zmierzających do usamodzielnienia uczestników, poprzez wyposażenie ich w umiejętności wykonywania czynności życia codziennego oraz zaradności osobistej, a także rozwijania psychofizycznych sprawności oraz podstawowych i specjalistycznych umiejętności zawodowych, umożliwiających uczestnictwo w szkoleniu zawodowym albo podjęcie pracy.

Uczestnikami warsztatów mogą być osoby posiadające prawnie potwierdzony status niepełnosprawności, niezdolne do podjęcia pracy. Osoby niepełnosprawne, przyjmowane do warsztatu po 1 stycznia 1998 r., muszą posiadać w swoim orzeczeniu wskazanie do uczestnictwa w terapii zajęciowej. Zgłoszenia osób niepełnosprawnych, które chcą uczestniczyć w warsztacie przyjmuje i zatwierdza jednostka zamierzająca utworzyć warsztat lub jednostka prowadząca warsztat.

#### Zasady funkcjonowania warsztatu

Terapię prowadzoną w warsztacie realizuje się na podstawie indywidualnego programu rehabilitacji uczestnika, który zawiera informacje dotyczące osoby niepełnosprawnej, planowanych działań wobec uczestnika i spodziewanych efektów tych działań.

W warsztacie działa rada programowa, która dokonuje okresowej oraz, nie rzadziej niż co 3 lata, kompleksowej oceny realizacji indywidualnego programu rehabilitacji uczestnika warsztatu i zajmuje stanowisko w kwestii osiągniętych przez niego postępów w rehabilitacji, uzasadniających:

1. podjęcie zatrudnienia i kontynuowanie rehabilitacji zawodowej w warunkach pracy chronionej lub na przystosowanym stanowisku pracy,
2. potrzebę skierowania osoby niepełnosprawnej do ośrodka wsparcia, ze względu na brak postępów w rehabilitacji i złe rokowania co do możliwości osiągnięcia postępów uzasadniających podjęcie zatrudnienia i kontynuowanie rehabilitacji zawodowej w warunkach pracy chronionej lub na rynku pracy po odbyciu dalszej rehabilitacji w warsztacie,
3. przedłużenie uczestnictwa w terapii ze względu na pozytywne rokowania co do przyszłych postępów w rehabilitacji, umożliwiających podjęcie zatrudnienia i kontynuowanie rehabilitacji zawodowej w warunkach pracy chronionej lub na rynku pracy, albo okresowy brak możliwości podjęcia zatrudnienia, albo okresowy brak możliwości skierowania osoby niepełnosprawnej do ośrodka wsparcia.

#### Zasady finansowania warsztatów terapii zajęciowej

Koszty utworzenia, działalności i wynikające ze zwiększenia liczby uczestników warsztatu są współfinansowane ze środków PFRON, ze środków samorządu terytorialnego lub z innych źródeł.

#### Podstawa prawna funkcjonowania warsztatów terapii zajęciowej

1. Ustawa z dnia 27 sierpnia 1997 r. o rehabilitacji zawodowej i społecznej oraz zatrudnianiu osób niepełnosprawnych (Dz. U. Nr 123, poz. 776 ze zm.);
2. Ustawa z dnia 21 stycznia 2005 r. zmieniająca ustawę o rehabilitacji zawodowej i społecznej oraz zatrudnianiu osób niepełnosprawnych i ustawę o zmianie ustawy o rehabilitacji zawodowej i społecznej oraz zatrudnianiu osób niepełnosprawnych oraz o zmianie niektórych innych ustaw (Dz. U. Nr 44, poz. 422);

3. Rozporządzenie Ministra Gospodarki, Pracy i Polityki Społecznej z dnia 25 marca 2004 r. w sprawie warsztatów terapii zajęciowej (Dz. U. Nr 63, poz. 587).

Warsztaty Terapii Zajęciowej w Nowym Dworze Mazowieckim działają przy Towarzystwie Przyjaciół Dzieci przy ul. Bohaterów Modlina. Zajęcia odbywają się siedem godzin dziennie przez pięć dni w tygodniu. Na warsztaty uczęszcza 15 osób z terenu Nowego Dworu Mazowieckiego.

### **Nowodworskie Stowarzyszenie „Amazonek”**

Stowarzyszenie jest organizacją samopomocową, niemedyzną, służącą wsparciem psychicznym i pomocą praktyczną kobietom dotkniętym rakiem piersi. Nowodworskie Stowarzyszenie działa od 2004 roku. Jest członkiem Federacji Stowarzyszeń "Amazonki" z siedzibą w Poznaniu oraz Unii Mazowieckiej Amazonek z siedzibą w Centrum Onkologii w Warszawie. Celem stowarzyszenia jest wszechstronne działanie na rzecz Kobiet z rakiem piersi. Swoje cele realizuje poprzez udział w szkoleniach profesjonalistów (lekarzy-onkologów, rehabilitantów, psychologów), liderek i ochotniczek.

Reprezentuje interesy kobiet dotkniętych rakiem piersi w środowisku lokalnym, zaznajamia społeczeństwo i organy władzy z problematyką kobiet po leczeniu raka piersi.. Prowadzi edukację zdrowotną na rzecz wczesnego wykrywania, leczenia oraz rehabilitacji kobiet po mastektomii, upowszechnia materiały edukacyjne, broszury, poradniki, plakaty, ulotki.

Działalność stowarzyszenia uwzględnia również promocję zdrowia poprzez aktywny styl życia realizując zadania z zakresu kultury fizycznej, turystyki i rekreacji. Corocznie bierze udział w Ogólnopolskiej Pielgrzymce Kobiet po Mastektomii do Częstochowy oraz w Wojewódzkiej Spartakiadzie Amazonek.

Celem ruchu jest dostarczanie kobietom chorym na raka piersi emocjonalnego i praktycznego wsparcia, ułatwienia im podejmowania osobistych decyzji i znalezienia motywacji powrotu do zdrowia oraz uzyskania możliwie najlepszej jakości życia.

Stowarzyszenie zrzesza 44 kobiety z których 40 posiada orzeczenia o niepełnosprawności, w tym 15 stopnia znacznego. Ze stowarzyszeniem współpracują członkowie rodzin.

## **Edukacja**

Władze samorządowe zapewniają dzieciom niepełnosprawnym dostęp do edukacji.

W nowodworskich szkołach funkcjonują klasy integracyjne, a dzieci których stan zdrowia tego wymaga mają zapewnione nauczanie indywidualne.

Łącznie do klas integracyjnych uczęszcza 76 dzieci natomiast w domach obowiązek szkolny realizuje 11 dzieci.

Dzieci uczęszczające do placówek specjalistycznych korzystają nieodpłatnie z transportu.

## **Zakłady Pracy Chronionej**

Na terenie Nowego Dworu Mazowieckiego działają trzy Zakłady Pracy Chronionej w tym: Drukpol, Tekpol, Profil.

## **Infrastruktura:**

Poważnym problemem dla osób niepełnosprawnych, na co zwrócili uwagę przedstawiciele wszystkich organizacji pozarządowych działających na rzecz osób niepełnosprawnych na terenie Miasta są istniejące bariery architektoniczne. Wymieniono w szczególności:

- brak wind i oznakowań dla niewidomych w budynkach użyteczności publicznej,
- większość podjazdów na ulicach i chodnikach nie spełnia w pełni swojej funkcji,
- brak sygnalizacji świetlnej i dźwiękowej na przejściach dla pieszych.
- komunikacja miejska jest nie przystosowana do potrzeb osób niepełnosprawnych.

## **Aktywność osób niepełnosprawnych w życiu społecznym.**

Niepełnosprawni mieszkańcy Nowego Dworu Mazowieckiego spędzają czas wolny głównie w domach. Jest to spowodowane między innymi ubogą ofertą w zakresie kultury, sportu i rekreacji dostosowaną do ich potrzeb.

Osoby zrzeszone w miejskich organizacjach pozarządowych mają możliwość do spotkań w gronie innych osób i ich rodzin dotkniętych problem

niepełnosprawności gdzie otrzymują pomoc i wsparcie. Co nie wątpliwie jest bardzo ważne i potrzebne. Trzeba jednak zauważyć, że brak alternatywnych form spędzania czasu wolnego prowadzi do izolacji społecznej.

Działania z zakresu kultury, sportu i rekreacji realizowane przez organizacje pozarządowe ograniczają się głównie do wyjazdów turystycznych i spotkań integracyjno-rehabilitacyjnych wyłącznie w gronie członków organizacji w większości organizowanych okazjonalnie i poza terenem miejsca zamieszkania.

Działania w zakresie edukacji społecznej w tym zakresie to głównie spotkania z dziećmi młodzieżą szkolną przedstawicieli organizacji pozarządowych, podczas których mogą oni dowiedzieć się o problemach osób niepełnosprawnych oraz ofercie statutowej organizacji.

Biorąc pod uwagę fakt, że najlepszą formą edukacji jest doświadczenie i obserwacja istnieje potrzeba wzbogacenia tych działań o działania integracyjne np. w formie wspólnych zajęć pozalekcyjnych, zajęć z zakresu kultury, sportu itp.

### **Sytuacja materialna osób niepełnosprawnych**

Osoby niepełnosprawne oraz rodziny osób niepełnosprawnych z powodu niepełnosprawności znajdują się w trudniejszej sytuacji materialnej. Źródłem utrzymania dorosłych osób niepełnosprawnych są świadczenia finansowane wypłacane przez Zakład Ubezpieczeń Społecznych i Ośrodek Pomocy Społecznej. Niepełnosprawność dziecka w większości przypadków zmusza matki do rezygnacji z pracy zawodowej. W związku z powyższym istnieje potrzeba realizacji działań w zakresie pomocy przy opiece nad osobami niepełnosprawnymi w formie wolontariatu w celu umożliwienia aktywizacji zawodowej opiekunom.

## **2.5. Problem uzależnienia i przemocy w rodzinie**

### **Uzależnienia**

Alkoholizm i narkomania są zagrożeniem dla prawidłowego funkcjonowania i rozwoju społeczeństwa, rodziny a przede wszystkim dzieci i młodzieży wychowujących się w rodzinach z problemem alkoholowym. To one najdotkliwiej odczuwają konsekwencje uzależnienia w rodzinie. Doświadczają agresywnych zachowań dorosłych, są zaniedbywane pod względem opiekuńczym

i wychowawczych, częściej chorują, a w okresie późniejszym stanowią grupę podwyższonego ryzyka pod względem prawdopodobieństwa uzależnienia.

Ryzyko uzależnienia wśród młodzieży potęguje stres towarzyszący okresowi dorastania. Nie wszyscy potrafią radzić sobie z presją rówieśniczą, wymaganiami społecznymi czy ograniczeniami stawianymi przez środowisko społeczne i zawodowe. W poszukiwaniu własnej tożsamości i akceptacji społecznej oraz nowych doświadczeń i mocnych wrażeń stykają się z nowymi sytuacjami. Jedną z nich może być używanie alkoholu, narkotyków czy innych substancji odurzających.

Zgodnie z szacunkami Państwowej Agencji Rozwiązywania Problemów Alkoholowych, ok. 2% populacji stanowią osoby uzależnione od alkoholu, a 5-7% to osoby nadużywające alkoholu, tj. pijące ryzykownie i szkodliwie.

W Polsce, w rodzinach dotkniętych problemem choroby alkoholowej żyje ok. 3 mln osób, w tym ok. 1,5 mln stanowią dzieci. Około 2 mln osób to ofiary przemocy domowej w rodzinach z problemem alkoholowym. Szacuje się, że ok. 500 tys. polskich dzieci znajduje się w dramatycznej sytuacji, zagrażającej ich zdrowiu i życiu.

Jak dowodzą badania ogólnopolskie picie alkoholu przez młodzież jest najczęstszym zachowaniem ryzykownym wśród młodzieży. Kontakt z alkoholem ma za sobą 90,2 % gimnazjalistów klas III i 94,8 % uczniów klas II ponad gimnazjalnych.

Odnosząc się do ogólnopolskich statystyk, można przyjąć, że dla Nowego Dworu Mazowieckiego (bardzo ostrożnie szacując) liczby te wynoszą: ok. 550 osób uzależnionych od alkoholu, ok. 1400 osób pijących szkodliwie, ponad 2 000 osób w rodzinach dotkniętych problemami alkoholowymi, w tym ok. 350 dzieci (wiele z nich w bardzo trudnej sytuacji życiowej) oraz ponad 1 000 dorosłych i dzieci – ofiar przemocy domowej w rodzinach z problemem alkoholowym.

Powyższe, szacunkowe dane, wskazują na konieczność dotarcia z profesjonalnie przygotowaną ofertą pomocy do dużej liczby dorosłych oraz dzieci z rodzin dotkniętych problemami uzależnień i przemocy. Konieczne jest zapewnienie oraz zwiększenie dostępności profesjonalnej, dostosowanej do potrzeb, oferty pomocowej.

Z wyników badania społecznego przeprowadzonego wśród uczniów szkół nowodworskich w roku 2008 przez Poradnię Psychologiczno-Pedagogiczną w Nowym Dworze Mazowieckim, na zlecenie Urzędu Miejskiego wynika, że;

- a) 50% młodzieży badanej przyznaje się do picia piwa kilka razy

- w miesiącu, a prawie jedna czwarta do picia go kilka razy w tygodniu;
- b) młodzi ludzie w przeważającej większości spożywają alkohol na spotkaniach z rówieśnikami i bez nadzoru dorosłych;
  - c) 17% badanych uczniów szkół podstawowych ma kontakt z alkoholem w domu na specjalnych uroczystościach rodzinnych;
  - d) 30 % badanych jest w stanie bez problemu zdobyć każdy rodzaj alkoholu;
  - e) wśród powodów, dla których młodzież sięga po alkohol i inne środki odurzające badani wskazują: chęć zapomnienia o problemach osobistych, potrzebę zaimponowania kolegom, presję otoczenia, nudę, dobry sposób na relaks;
  - f) młodzi ludzie przypuszczają, że zarówno większość osób w ich klasie (39,%), jak i z grona ich znajomych (37,5%) pije czasem alkohol;
  - g) 90,5 % badanych uczniów deklaruje, że nie zażywa narkotyków;
  - h) młodzi ludzie zażywają narkotyki głównie na imprezach towarzyskich (4,8%), na spotkaniach z kolegami (3,9%) i na dyskotecy (3,5%);
  - i) młodzież deklaruje doświadczanie przemocy rówieśniczej: multimedialnej - 49% szarpanie/popychanie – 49,8%; pobicie – 46,6%; wymuszenia – 26,9%, napaść – 13% i w domach rodzinnych: wyzwiska - 20,9%, groźby - 8,3%, szarpanie i popychanie - 8,3%;
  - j) młodzież nowodworska wobec zjawiska przemocy przyjmuje postawę „biernego świadka” – na pytanie „kiedy widzisz przemoc to...”, odpowiada: odchodzę -23,3%, nie robię nic - 21,%, przyglądam się - 10,7%, śmieje się ze wszystkimi - 4,3%/

### **Przemoc w rodzinie**

Przemoc w rodzinie to jednorazowe albo powtarzające się umyślne działanie lub zaniechanie naruszające prawa lub dobra osobiste wobec członka rodziny lub innej osoby wspólnie zamieszkującej lub gospodarującej, w szczególności narażające te osoby na niebezpieczeństwo utraty życia, zdrowia, naruszające ich godność, nietykalność cielesną, wolność, w tym seksualną, powodujące szkody na ich zdrowiu fizycznym lub psychicznym, a także wywołujące cierpienia i krzywdy moralne u osób dotkniętych przemocą.

Definicję przemocy domowej określa ustawa z dnia 29 lipca 2005 roku o przeciwdziałaniu przemocy w rodzinie (Dz. U. z 2005 r. Nr 180, poz. 1493).

#### Dane ogólnopolskie

W roku 2007 TNS OBOB przeprowadził na zlecenie Ministerstwa Pracy i Polityki Społecznej badanie pt. "Polacy wobec zjawiska przemocy w rodzinie oraz opinie ofiar, sprawców, i świadków o występowaniu i okolicznościach występowania przemocy w rodzinie.

#### **Występowanie zjawiska przemocy w rodzinie według ofiar, sprawców i świadków – dane statystyczne.**

Problem przemocy jest zjawiskiem dostrzegalnym w polskim społeczeństwie i, jak wynika z odpowiedzi respondentów badania, dotyczy około połowy rodzin.

Przemoc uważana jest za problem co prawda częsty, ale dotyczący innych – nie zdarzający się w najbliższym otoczeniu.

Większe rozpowszechnienie przemocy dostrzegają osoby, których ona bezpośrednio dotyczy – były jej ofiarami bądź sprawcami. Jednak również te osoby oceniają, że w najbliższym otoczeniu jest mniej przemocy w rodzinach niż w skali całego kraju.

Prawie dwie trzecie Polaków (64 %) zna w swoim otoczeniu, sąsiedztwie, rodziny, w których dochodzi do różnych form przemocy, w tym 52 % wskazuje przemoc psychiczną a 44 % przemoc fizyczną.

Aż 42 % Polaków zamieszkuje lub zamieszkiwało w gospodarstwie domowych, w którym dochodziło do przemocy domowej (byli ofiarą przemocy, jej sprawcą lub świadkiem stosowania jej wobec innego członka rodziny).

Do bycia ofiarami przemocy najczęściej przyznają się kobiety (39 %), mieszkańcy miast powyżej 500 tys. Natomiast, co piąty Polak przyznawał się do przemocy psychicznej (15 %), znacznie rzadziej do fizycznej (9%), a bardzo rzadko do ekonomicznej (2%) i seksualnej (0,4%). Większość sprawców przyznaje się do stosowania tylko jednej formy przemocy (13%). Do stosowania przemocy częściej przyznawały się osoby z wyższym niż z podstawowym wykształceniem.

Doświadczenie przemocy w rodzinie wpływa na jej stosowanie wobec członków rodziny – **13 % Polaków to jednocześnie ofiary i sprawcy przemocy.**



Największe obawy, że przemoc może się powtórzyć mają ofiary przemocy psychicznej (47%) i ekonomicznej (38%). Rzadziej dopuszczają taką możliwość ofiary przemocy fizycznej (30%) i seksualnej (25%).

Wśród sprawców najczęściej nie wykluczają ponownego zastosowania przemocy przede wszystkim sprawcy przemocy psychicznej (53%), a rzadziej osoby, które dopuściły się przemocy ekonomicznej (39%), fizycznej (38%) oraz seksualnej (39%).

Przemoc wobec dzieci jest zjawiskiem występującym stosunkowo często.

14% respondentów badania przeprowadzonego przez TNSOBOP żyje w gospodarstwie, w którym ofiarą przemocy było dziecko.

Dzieci najczęściej padały ofiarą przemocy psychicznej (10% badanych deklarowało, że w zamieszkiwanym gospodarstwie domowym ofiara przemocy emocjonalnej była osoba małoletnia) i fizycznej (7%), rzadziej ekonomicznej (3%) i seksualnej (mniej niż co setny).

5% Polaków mieszka w gospodarstwie domowym, gdzie ofiarą przemocy stała się osoba starsza lub niepełnosprawna.

Wobec osób starszych stosowana jest przemoc psychiczna (3%), fizyczna (2%) i ekonomiczna (1%).

Przemoc ekonomiczna niemal dwa razy częściej dotyka osoby chore, niepełnosprawne i wymagające opieki (13%) niż osoby zdrowe, które w ogóle nie chorują (7%). Osoby chore i niepełnosprawne (16%) oraz uskarżające się na poważniejsze dolegliwości (14%) są także częściej narażone na stanie się ofiarą wielokrotnych przypadków przemocy niż osoby zdrowe (7%).

W gospodarstwach domowych, w których są dzieci, częściej niż w gospodarstwach bez dzieci przemoc wystąpiła w ciągu ostatnich 12 miesięcy (7% wobec 4%). Ponadto sprawcy przemocy z gospodarstw domowych, w których są dzieci do lat 18 częściej niż, gdy dzieci nie ma, przewidują, że mogą ponownie zastosować przemoc psychiczną (63% wobec 44%) oraz fizyczną (58% wobec 23%). Co świadczy o tym, że **na przemoc szczególnie narażone są dzieci.**

### **Przemoc w rodzinie pod wpływem alkoholu**

Spożywanie alkoholu ma duży wpływ na występowanie przemocy w rodzinach. Okazuje się, że 46% ofiar – niezależnie od rodzaju przemocy –

stwierdziło, że przynajmniej raz sprawca był w momencie zdarzenia pod wpływem alkoholu.

Według ofiar, zdarzało się, że sprawcy byli pod wpływem alkoholu w 46% przypadków przemocy fizycznej, 45% przemocy psychicznej, 40% przemocy seksualnej oraz 38% przemocy ekonomicznej

Sprawcy natomiast bardzo niechętnie przyznają się do picia alkoholu przed dopuszczeniem się przemocy wobec członków rodziny – jedynie 15% sprawców się do tego przyznaje.

### **Problem przemocy domowej na terenie Nowego Dworu Mazowieckiego według danych liczbowych otrzymanych z lokalnych instytucji**

W roku 2007 Ośrodek Pomocy Społecznej miał pod opieką 54 rodziny ze stwierdzoną przemocą domową. W roku 2006 rodzin dotkniętych tym problemem było 24, a w pierwszej połowie 2008 roku 8 rodzin.

W roku 2007 Prokuratura Rejonowa w Nowym Dworze Mazowieckim w sprawach dotyczących przemocy wszczęła 74 postępowania, w tym: złożono 29 aktów oskarżenia, 37 spraw umorzono. W roku 2006, podobnie, wszczęto 74 postępowania, w tym: złożono 20 aktów oskarżenia, umorzono 35 sprawy. W I i II kwartale 2008 roku wszczęto 22 postępowania, w tym: złożono 4 akty oskarżenia, 15 spraw umorzono.

Decyzją Sądu Rejonowego w Nowym Dworze Mazowieckim dozór kuratora sądowego nałożono na 12 sprawców przestępstw znęcania się psychicznego i fizycznego.

Biorąc pod uwagę wyłącznie dane statystyczne można powiedzieć, że problem przemocy domowej w Nowym Dworze Mazowieckim jest zjawiskiem marginalnym i dotyczy bardzo małej liczby mieszkańców.

Niestety, bardziej prawdopodobnym jest, że rzeczywista liczba rodzin doświadczających przemocy domowej jest wielokrotnie wyższa niż podają to liczby i pozostaje poza jakimkolwiek systemem pomocy.

Niestety, przemoc trafia do statystyk dopiero w momencie interwencji Policji, a w większości pozostaje „zamknięta w czterech ścianach”.

Ofiary rzadko zgłaszają problem i szukają pomocy. Kobiety, bo to one są najczęściej ofiarą przemocy, są zastraszone przez swoich sprawców a prawny

system pomocy nie gwarantuje im natychmiastowej pomocy i zapewnienia bezpieczeństwa i ochrony.

## **2.6. Problemy dzieci i młodzieży**

W roku 2008 na zlecenie Urzędu Miejskiego w Nowym Dworze Mazowieckim przeprowadzono diagnozę funkcjonowania psychospołecznego młodzieży i dorosłych z terenu Nowego Dworu Mazowieckiego ze szczególnym uwzględnieniem problemów uzależnień i przemocy.

Celem badania, przeprowadzonego przez Poradnię Psychologiczno-Pedagogiczną w Nowym Dworze Mazowieckim, było określenie skali zjawisk: uzależnień (od papierosów, alkoholu, narkotyków) i przemocy w środowisku młodzieżowym, a także problemów i pomysłów na ich rozwiązanie dostrzeganych przez dorosłych mieszkańców miasta.

Badaniami została objęta młodzież w okresie dojrzewania. Jest to okres, w którym rośnie liczba doświadczeń osobistych i społecznych, co powoduje formułowanie się nowych wzorców relacji interpersonalnych. Rozwijają się nowe umiejętności pozwalające na kształtowanie się poczucia własnej kompetencji w osiągnięciu nowego statusu społecznego.

Badaniem objęto cztery klasy piąte - losowo wybrane z każdej szkoły podstawowej, cztery klasy pierwsze - losowo wybrane z każdego gimnazjum oraz cztery klasy pierwsze – losowo wybrane z każdej szkoły średniej. Ankietę MAG-2008 przeprowadzono w trakcie jednej godziny lekcyjnej w czerwcu 2008 roku. Badaniem objęto łącznie 253 uczniów, w tym 127 dziewcząt i 126 chłopców.

We wrześniu 2008 roku przeprowadzono sondę uliczną (ankieta MEG-2008) wśród dorosłych mieszkańców Nowego Dworu Mazowieckiego. Wybór osób badanych dokonany został metodą doboru losowego. Sondażem objęto 107 osób, w tym 57 kobiet i 50 mężczyzn.

Wyniki przeprowadzonego badania wskazują na występowanie niżej przedstawionych zjawisk;

➤ Porównując siebie z rówieśnikami, badani uczniowie w większości uważają, że mają tyle samo przyjaciół (59,1%).

Oceniają też siebie jako nie odbiegających od rówieśników w nauce (58,9%) i sporcie (47,0%). Może to świadczyć o braku tendencji do zawyżania i zaniżania samooceny oraz/lub o potrzebie „bycia takim samym” jak inni).

➤ Analizując poziom zadowolenia z różnych obszarów swojego życia większość młodzieży pozytywnie ocenia swoje kontakty z rówieśnikami (84,6%).

Około 75% badanych pozytywnie ocenia sytuację w swojej rodzinie (w tym także sytuację materialną). Uczniowie deklarują również zadowolenie z wybranej szkoły (82,6%) i z dzielnicy, w której mieszkają (78,7%).

Pomimo, że osoby badane są zadowolone ze sposobów spędzania wolnego czasu (77,1%) to jednak najmniej usatysfakcjonowane są możliwościami rozwoju swoich zainteresowań (patrz tab.10).

➤ Wolny czas badani uczniowie najchętniej spędzają oglądając telewizję (87,3%), przy komputerze (82,2%) lub z przyjaciółmi (78,6%).

Spędzanie dużej ilości wolnego czasu przed telewizorem lub komputerem może sugerować istnienie niebezpieczeństwa uzależnienia się badanych od tych mediów.

Natomiast to, że młodzież tak chętnie przebywa w towarzystwie swoich przyjaciół może świadczyć o tym, że zajmują oni ważne miejsce w jej życiu i mogą w znaczący sposób wpływać na jej zachowanie.

Osoby badane najrzadziej w wolnym czasie chodzą do kościoła (30,8%), do kina (18,6%), na koncerty (10,7%) lub spędzają ten czas w samotności (17,8%). Bardzo niewielka część badanej młodzieży (1,2%) pracuje społecznie.

➤ Młodzi ludzie w okresie dojrzewania w sposób szczególny obserwują rzeczywistość i dokonują wartościowania zachowań i zjawisk.

Cele życiowe uznawane przez badaną młodzież za najbardziej wartościowe to: posiadanie przyjaciół (90,1%) i osiąganie sukcesów w nauce (73,9%). Równie ważna okazuje się opinia inteligentnego ucznia wśród nauczycieli (67,2%).

Neutralne dla badanej młodzieży jest zachowanie abstynencji alkoholowej (52,2%) oraz chodzenie do kościoła (50,2%). Przy czym warte podkreślenia jest to, że w najstarszej grupie wiekowej te dwa cele wyraźnie tracą na wartości, co może wynikać z osłabiającej się roli autorytetu dorosłych i nasilającej się tendencji do próbowania rzeczy nowych.

Również wartościowanie takich celów jak: posiadanie chłopaka/dziewczyny, samodzielne decydowanie o sposobach spędzania wolnego czasu i dysponowanie pieniędzmi w dowolny sposób zmienia się wraz z wiekiem i może mieć charakter rozwojowy.

Najniżej wartościowane jest przewożenie innym ludziom (15%).

➤ Badani uczniowie zdecydowanie negatywnie oceniają zachowania związane z kradzieżą (ok. 90%).

Również stosowanie przemocy bez wyraźnej przyczyny lub dla osiągnięcia własnego celu oceniane jest jako złe (ok. 80%).

Jeżeli chodzi o używanie przez młodzież środków odurzających to aż 79,8% badanych ma do tego negatywny stosunek.

Wraz z wiekiem maleje jednak negatywna ocena zachowań takich jak: palenie papierosów (91,5% uczniowie szkół podstawowych, 50,5% uczniowie szkół średnich), picie mocniejszego alkoholu (89,0% uczniowie szkół podstawowych, 43,1% uczniowie szkół średnich) oraz picie piwa (86,6% uczniowie szkół podstawowych, 29,5% uczniowie szkół średnich).

Wraz z wiekiem wzrasta też aprobata dla występowania się młodszymi kolegami (78,0% uczniowie szkół podstawowych, 48,4% uczniowie szkół średnich).

Wraz z wiekiem spada autorytet dorosłych.

➤ Najczęściej zgłaszanymi przez młodzież problemami są: oceny szkolne (65,%), nuda (53%) kłopoty rodzinne (47%) oraz trudności w kontaktach z rówieśnikami (44,3%) i nauczycielami (43,9%).

Najrzadziej zgłaszane są problemy seksualne (15,4%) oraz kłopoty z wyborem zawodu/studiów (14,6%).

Badanie wykazało, że problem używania alkoholu lub innych środków odurzających trzykrotnie wzrasta na etapie gimnazjum i szkoły średniej (odpowiednio: 47,4%, 49,5%) w stosunku do szkoły podstawowej (14,6%).

Z psychologicznego punktu widzenia bardzo niepokojącym wydaje się fakt, że blisko połowa uczniów zgłasza jako problem przeżywane stresy (42,7%), a ponad jedna czwarta doświadcza nastrojów smutku i przygnębienia (35,6%) oraz samotności (31,2%) i braku poczucia sensu życia (26,1%). Największe nasilenie tych zjawisk obserwuje się wśród uczniów gimnazjum. Konsekwencją tych faktów może być obserwowany wśród młodzieży nowodworskiej wzrost zaburzeń o charakterze

depresyjnym, zachowań opozycyjno-buntowniczych i autodestrukcyjnych (na podstawie praktyki osób przygotowujących raport).

➤ W sytuacjach problemowych zdecydowana większość badanych szuka pomocy u matek (76,3%), kolegów i koleżanek (61,3%) oraz ojców (56,5%). Wraz z wiekiem rośnie znaczenie rówieśników i maleje znaczenie „pomocnej” roli ojca.

Wraz z wiekiem obserwuje się spadek częstotliwości szukania pomocy u wychowawców, nauczycieli, pedagogów i psychologów szkolnych, co może świadczyć o tym, że osoby badane tracą zaufanie do tych osób i/lub obawiają się tego, że korzystanie z ich pomocy zostanie źle odebrane przez rówieśników.

➤ Na etapie gimnazjum i szkoły średniej znacznie nasila się problem spożycia alkoholu przez młodzież.

Osoby badane we wszystkich grupach wiekowych jeżeli już sięgają po alkohol to najczęściej jest to piwo. Wraz z wiekiem rośnie ilość spożywanego alkoholu (w tym również alkoholu wysokoprocentowego).

Młodzi ludzie w przeważającej większości spożywają alkohol na spotkaniach z rówieśnikami i bez nadzoru dorosłych.

Badana młodzież deklaruje, że spożywanie alkoholu tylko w niewielkim stopniu przyczynia się do występowania sytuacji problemowych i konfliktów społecznych lub prawnych

Badani uczniowie mają raczej obojętny stosunek do picia alkoholu przez rówieśników (47%). Poziom akceptacji dla tego zjawiska rośnie wraz z wiekiem i najsilniej zaakcentowany jest na etapie wieku gimnazjalnego.

Prawie jedna trzecia badanych uczniów przyznaje, że jest w stanie zdobyć alkohol zawsze wtedy, kiedy go potrzebuje. Należy jednak zauważyć, że najmniejszy problem ze zdobyciem alkoholu mają uczniowie szkół średnich (nie są jednak oni jeszcze pełnoletni).

Młodzi ludzie alkohol kupują sami (20,9%) albo kupują (33,2%) bądź przynoszą (15%) go im ich rówieśnicy .

Badani uczniowie deklarują, że młodzież sięga po alkohol i inne środki odurzające po to, by zapomnieć o problemach osobistych (sposób na zapomnienie o problemach - 57,1%, zapomnienie o kłopotach szkolnych – 49%, zapomnienie o tym, co ludzie o Tobie myślą – 33,6%, smutek – 32,4%).

Kolejnym istotnym powodem jest chęć zaimponowania rówieśnikom (60,1%), oraz przyjemne spędzenie czasu (53,0%).

Znaczna część badanych sięga po alkohol po to, by nie wyróżniać się ze swojego otoczenia (sposób na przyłączenie się do grupy – 46,6%, silna presja otoczenia – 45,4%, obawa przed odrzuceniem - 28,1%).

Dla blisko połowy uczniów szkół średnich alkohol i środki odurzające są dobrym sposobem na relaks i radzenie sobie z nudą.

Młodzi ludzie przypuszczają, że zarówno większość osób w ich klasie (39,%) jak i z grona ich znajomych (37,5%) pije czasem alkohol. Zarówno gimnazjaliści jak i uczniowie szkół średnich obserwują większą grupę ich rówieśników pijących czasem alkohol (gimnazjum: 42,1% w klasie i 39,5% wśród kolegów; szkoły średnie: 70,5% w klasie i 65,3% wśród kolegów) (patrz tab.31 i 31a).

### **3. CZĘŚĆ PROGRAMOWA**

#### **3.1. POMOC SPOŁECZNA**

##### **Cel ogólny**

**1. Zapewnienie rodzinom, ze szczególnym uwzględnieniem rodzin z dziećmi prawidłowego funkcjonowania.**

Cel będzie realizowany poprzez:

1.1. Wspomaganie rodziców w pełnieniu funkcji opiekuńczych, wychowawczych i przewyciężaniu problemów opiekuńczo-wychowawczych.

1.2. Zapewnienie dostępu do pomocy psychologicznej, prawnej i socjalnej.

1.3. Systematyczną pracę socjalną.

1.4. Zapewnienie dzieciom i młodzieży warunków do odpowiedniego rozwoju.

1.5. Wyposażenie rodziców w umiejętności wychowawcze m.in. w formie organizacji warsztatów edukacyjnych i pomocy psychologicznej.

1.6. Zapewnienie szczególnej pomocy i wsparcia rodzinom dysfunkcyjnym.

## **Cel ogólny**

### **2. Poprawa sytuacji bytowej osób i rodzin znajdujących się w szczególnie trudnej sytuacji materialnej.**

Cel będzie realizowany poprzez:

- 2.1. Ograniczenie ubóstwa i usprawnienie pomocy materialnej najuboższym.
- 2.2. Przyznawanie i wypłacanie zasiłków oraz udzielanie pomocy rzeczowej osobom i rodzinom znajdującym się w trudnej sytuacji bytowej, zgodnie z obowiązującymi przepisami prawa w tym zakresie.
- 2.3. Podjęcie działań w celu umożliwienia osobom i rodzinom będącym w sytuacji kryzysowej do poprawy lub zmiany sytuacji życiowej
- 2.4. Systematyczną pracę socjalną.
- 2.5. Skoordynowanie działań międzyinstytucjonalnych w celu zapewnienia kompleksowej pomocy w sytuacji kryzysowej.
- 2.6. Przeciwdziałania bezdomności poprzez zapewnienie lokali dla osób zagrożonych eksmisją i znajdujących się w trudnej sytuacji socjalnej oraz zapewnienie miejsc noclegowych dla osób bezdomnych, szczególnie w okresie zimowym. Rozwój m mieszkalnictwa socjalnego.
- 2.7. Skoordynowanie lokalnego instytucjonalnego systemu pomocy dla osób i rodzin zagrożonych wykluczeniem społecznym.
- 2.8. Zapewnienie pomocy i opieki osobom starszym i niepełnosprawnym wymagających pomocy w prawidłowym funkcjonowaniu.
- 2.9. Organizowanie form dożywiania osób najuboższych.
- 2.10. Zapewnienie pomocy psychologicznej i prawnej w celu poprawy sytuacji socjalnej, rodzinnej, społecznej.
- 2.11. Opracowanie lokalnego systemu pomocy dla osób i rodzin znajdujących się w sytuacji kryzysowej.
- 2.12. Przeciwdziałanie oraz ograniczenie negatywnych skutków społecznych i zdrowotnych będących konsekwencją alkoholizmu i/lub narkomanii.
- 2.13. Ograniczenie przestępczości i demoralizacji dzieci i młodzieży.



### **Cel ogólny**

**3. Zapewnienie dzieciom i młodzieży z rodzin dotkniętych problemem ubóstwa, uzależnienia i przemocy warunków do prawidłowego rozwoju i edukacji.**

Cel będzie realizowany poprzez:

3.1. Organizowanie środowiskowych dziennych form wsparcia dla dzieci i młodzieży wychowujących się w rodzinach zagrożonych wykluczeniem społecznym.

3.2. Zapewnienie zajęć reedukacyjnych dzieciom z problemami edukacyjnymi w celu wyrównania szans.

3.3. Zapewnienie niezbędnej pomocy psychologicznej w celu zapewnienie prawidłowego rozwoju.

3.4. Zapewnienie atrakcyjnych form spędzania czasu wolnego.

3.5. Organizowanie wypoczynku letniego.

3.6. Ochrona przed przemocą.

3.7. Uruchomienie i skoordynowanie działań na rzecz oceny i monitoringu sytuacji życiowej dziecka a w razie potrzeby zapewnienie wszelkich niezbędnych form pomocy.

### **Cel ogólny**

**4. Ochrona macierzyństwa**

4.1. Organizowanie grup wsparcia dla samotnych matek.

4.2. Otoczenie szczególną opieką i pomocą rodzin wielodzietnych i niepełnych.

4.3. Zapewnienie, w razie potrzeby, dostępu do zorganizowanych form pomocy w sytuacjach kryzysowych np. domy samotnych matek.

## **3.2. NIEPEŁNOSPRAWNOŚĆ**

### **Cel ogólny:**

**Zapewnienie osobom niepełnosprawnym równych szans udziału w życiu społecznym.**

**Mając na względzie potrzebę podniesienia świadomości społecznej na temat osób niepełnosprawnych, ich praw, potrzeb, możliwości i wkładu w życie społeczne sformułowano następujące cele;**

1. Promowanie wśród lokalnych instytucji sektora publicznego i prywatnego oraz organizacji pozarządowych uwzględniania zagadnień niepełnosprawności we wszystkich aspektach swej działalności.

**2. Uwzględnienie w realizowanych programach edukacji publicznej problemu niepełnosprawności**

Cel będzie realizowany poprzez:

2.1. Realizację programów edukacyjnych uświadamiających problem niepełnosprawności, potrzeby osób niepełnosprawnych oraz ich prawo do równego uczestnictwa w życiu społecznym, ze szczególnym uwzględnieniem edukacji dzieci i młodzieży.

2.2. Zapewnienie możliwości udziału osobom niepełnosprawnym w lokalnej ofercie z zakresu kultury i sportu oraz zajęć integracyjnych np. organizowanie integracyjnej zabawy mikołajkowej dla dzieci, spartakiad itp.

**3. Stworzenie warunków do wzajemnej pomocy osób niepełnosprawnych i na rzecz osób niepełnosprawnych.**

Cel będzie realizowany poprzez:

3.1. Promowanie idei wolontariatu.

3.2. Uruchomienie Lokalnego Centrum Wolontariatu.

**Mając na względzie potrzebę zapewnienia skutecznej pomocy osobom niepełnosprawnym sformułowano następujące cele;**

**1. Podniesienie wiedzy i umiejętności pracowników socjalnych**

**w zakresie wczesnego wykrywania uszkodzeń zdrowia, udzielania pierwszej pomocy oraz kierowania do odpowiednich służb specjalistycznych.**

Cel będzie realizowany poprzez:

1.1. Zapewnienie pracownikom socjalnym dostępu do profesjonalnych szkoleń w zakresie pracy z osobami niepełnosprawnymi.

**Mając na względzie potrzebę zapewnienia osobom niepełnosprawnym dostępu do usług rehabilitacyjnych sformułowano następujące cele;**

**1. Zapewnienie osobom niepełnosprawnym i ich rodzinom dostępu do informacji o pomocy psychospołecznej i prawnej.**

Cel będzie realizowany poprzez:

1.1. Uruchomienie Punktu-Informacyjno Konsultacyjnego, w którym osoby niepełnosprawne otrzymają pomoc psychologiczną i prawną.

1.2. Uruchomienie ogólnodostępnej bazy danych o ofercie terapeutycznej dla osób niepełnosprawnych.

**Mając na względzie potrzebę inicjowania działań zmierzających do udostępnienia osobom niepełnosprawnym środowiska fizycznego i prowadzenia rozwiązań ułatwiających dostęp do informacji i środków komunikacji międzyludzkiej sformułowano następujące cele;**

**1. Ułatwienie osobom niepełnosprawnym poruszania się w środowisku fizycznym**

Cel będzie realizowany poprzez:

1.1. Uwzględnienie w projektach planowanym inwestycji miejskich potrzeb osób niepełnosprawnych.

1.2. Opracowanie programu dostosowania budynków użyteczności publicznej i ulic będących w zasobach miejskich dla potrzeb osób niepełnosprawnych oraz jego realizacja.

1.2.1. Konsultacja programu z organizacjami zrzeszającymi osoby niepełnosprawne.

**2. Zwiększenie dostępu osób niepełnosprawnych do wiedzy i informacji.**

Cel będzie realizowany poprzez:

2.1. Doposażenie Biblioteki Miejskiej i szkół w wydawnictwa dla osób słabo widzących i niewidomych.

2.2. Zachęcenie lokalnych organizacji pozarządowych, instytucji użyteczności publicznej i placówek oświatowych do uruchomienia i bieżącej aktualizacji stron internetowych oraz ich dostosowania do odbioru przez osoby słabo widzące i niewidome.

2.3. Udostępnienie za pośrednictwem strony internetowej biuletynu „Fakty Nowodworskie”, z uwzględnieniem potrzeb osób słabo widzących i niewidomych.

2.4. Udostępnienie strony internetowej Urzędu Miejskiego, Nowodworskiego Ośrodka Kultury i Nowodworskiego Ośrodka Sportu w formie dostępnej dla osób słabo widzących i niewidomych.

2.5. Bieżąca aktualizacja na miejskiej stronie internetowej aktualnej oferty w zakresie kultury, sportu, edukacji i innej z uwzględnieniem potrzeb percepcyjnych osób słabo widzących i niewidomych.

### **3. Poprawa komunikacji osób niesłyszących z pracownikami sektora publicznego.**

Cel będzie realizowany poprzez:

3.1. Organizację i dofinansowanie szkoleń pracowników sektora publicznego w zakresie posługiwania się językiem migowym.

**Mając na względzie potrzebę zapewnienia osobom niepełnosprawnym integracji i możliwości uczestnictwa w wydarzeniach kulturalnych na równych prawach sformułowano następujące cele;**

**1. Umożliwienie osobom niepełnosprawnym czynnego udziału w lokalnym życiu kulturalnym oraz stworzenie warunków do równego uczestnictwa osób niepełnosprawnych we wszystkich dziedzinach życia społecznego.**

Cel będzie realizowany poprzez:

1.1. Zapewnienie oferty w zakresie kultury sportu, turystyki, i edukacji dla osób niepełnosprawnych tym m.in. uruchomienie kół zainteresowań np. malarstwo, taniec, teatr itp. przy Nowodworskim Ośrodku Kultury adresowanych do wszystkich mieszkańców Miasta z uwzględnieniem potrzeb osób niepełnosprawnych.

1.2. Zdiagnozowanie potencjału artystycznego i twórczego osób niepełnosprawnych.

1.3. Organizowanie przeglądów twórczości artystycznej.

1.4. Organizacja wyjazdów do teatru, opery, kina itp. w tym osób na wózkach inwalidzkich.

1.5. Pozyskanie specjalistów do prowadzenia zajęć z osobami w zakresie sportu, turystyki, kultury i edukacji niepełnosprawnymi.

## **2. Poprawa komunikacji i integracji społecznej.**

Cel będzie realizowany poprzez:

2.1. Dołożenie wszelkich starań w celu umożliwienia osobom niepełnosprawnym pełnego udziału w życiu społecznym i kulturalnym Miasta.

2.2. Uruchomienia w lokalnej bezpłatnej prasie „Fakty Nowodworskie” informatora poświęconego niepełnosprawności.

**Mając na względzie potrzebę zapewnienia osobom niepełnosprawnym równych możliwości uprawiania sportu i rekreacji sformułowano następujące cele;**

### **1. Umożliwienie osobom niepełnosprawnym uprawiania sportu i rekreacji w środowisku lokalnym.**

Cel będzie realizowany poprzez:

1.1. Zorganizowanie przy Nowodworskim Ośrodku Sportu i Rekreacji w Nowym Dworze Mazowieckim oferty zajęć sportowo – rekreacyjnych uwzględniających potrzeby osób niepełnosprawnych.

**2. Stworzenie korzystnych warunków zachęcających do pokonywania własnych słabości, poprawa własnej samooceny, większa akceptacja środowiska osób zdrowych oraz integracja społeczna.**

Cel będzie realizowany poprzez:

2.1. Organizowanie zawodów sportowych na szczeblu lokalnym oraz umożliwienie udziału w zawodach krajowym.

**Mając na celu potrzebę wsparcia organizacji pozarządowych działających na rzecz osób niepełnosprawnych sformułowano następujące cele:**

1. Zapewnienie organizacjom pozarządowym dostępu do wiedzy w zakresie pozyskiwania środków finansowych na działalność statutową.

Cel będzie realizowany poprzez:

1.1. Uruchomienie doradztwa w zakresie pozyskiwania środków finansowych oraz pisania i rozliczania projektów.

### **3.3. PRZECIWDZIAŁANIE UZALEŻNIENIOM I PRZEMOCY W RODZINIE**

#### **Cel ogólny**

**Zapewnienie mieszkańcom Miasta Nowy Dwór Mazowiecki dostępu do pomocy terapeutycznej i rehabilitacyjnej w zakresie rozwiązywania problemów uzależnień oraz ochrony przed przemocą domową .**

Cel ogólny będzie realizowany poprzez:

1. Coroczne opracowywanie i realizacja Miejskiego Programu Rozwiązywania Problemów Alkoholowych i Przeciwdziałania Przemocy.

2. Współpracę z instytucjami i organizacjami lokalnymi oraz zewnętrznymi w zakresie diagnozowania i rozwiązywania problemów uzależnień i przemocy mieszkańców Nowego Dworu Mazowieckiego.

3. Zwiększenie dostępu do profesjonalnych działań pomocowych osobom z problemem uzależnienia od alkoholu i innych środków psychoaktywnych zamieszkującym w Nowym Dworze Mazowieckim, w tym do:

- programów wspierających proces zdrowienia osób uzależnionych;
- grup wsparcia dla osób uzależnionych, współuzależnionych

i doświadczających przemocy;

oraz

- zapewnienie pomocy psychologicznej i prawnej oraz ochrona przed przemocą.

- udzielanie pomocy osobom z problemem alkoholowym przez Miejską Komisję Rozwiązywania Problemów Alkoholowych, w ramach realizacji procedury zobowiązania do podjęcia leczenia odwykowego;

- wspomaganie działalności instytucji, stowarzyszeń, osób fizycznych, placówek oświatowych w rozwiązywaniu problemów alkoholowych.

4. Ograniczenie występowania problemów związanych z nadużywaniem i uzależnieniem od alkoholu i innych środków psychoaktywnych poprzez prowadzenie działalności profilaktycznej i informacyjnej na rzecz mieszkańców Miasta Nowy Dwór Mazowiecki oraz wspieranie podmiotów w ich realizacji, w tym:.

- wspieranie rodzin, w szczególności zagrożonych lub doświadczających problemów związanych z uzależnieniem, w prawidłowym funkcjonowaniu,
- prowadzenie działań edukacyjno-informacyjnych adresowanych do mieszkańców Miasta w zakresie dostępnej pomocy dla osób uzależnionych, współuzależnionych oraz doświadczających przemocy domowej.

5. Ograniczenie zjawiska przemocy domowej oraz zapewnienie pomocy ofiarom przemocy, w tym:

- zapewnienie pomocy psychologicznej i prawnej ofiarom przemocy domowej;
- zapewnienie schronienia ofiarom przemocy w sytuacji kryzysowej,
- wzmocnienie interdyscyplinarnych form działań na rzecz ograniczenia zjawiska przemocy domowej;
- realizacja programów edukacyjno – korekcyjnych dla sprawców przemocy.

### **3.4. DZIAŁANIA NA RZECZ DZIECI I MŁODZIEŻY**

**Cel ogólny:**

**Zapewnienie dzieciom i młodzieży optymalnych warunków do rozwoju.**

Cel będzie realizowany poprzez:

1. Wzmacnianie prawidłowego funkcjonowania rodziny oraz wsparcie dla tworzenia odpowiednich warunków rozwoju dzieci.
2. Wspieranie rodziców w ich zadaniach wychowawczych i opiekuńczych.
3. Poprawa dostępu do poradnictwa prawnego, psychologicznego i pedagogicznego.

4. Ochronę jakości życia rodziny, wspieranie rodzin ubogich i zagrożonych ubóstwem, usprawnianie dożywiania w szkołach.
5. Wspieranie uczniów szczególnie uzdolnionych.
6. Zapewnianie właściwych, nowoczesnych warunków nauczania.
7. Działania na rzecz pomocy dzieciom i młodzieży z rodzin mających problemy socjalne.
8. Obejmowanie działaniami resocjalizacyjnymi młodzieży nieprzystosowanej społecznie.
9. Poszerzanie uczestnictwa dzieci i młodzieży w życiu kulturalnym miasta, szczególnie grup mających utrudniony dostęp do takiej formy aktywności.
10. Rozbudowywanie bazy służącej aktywności sportowej i rekreacyjnej dzieci i młodzieży, stwarzanie warunków dla szerokiej aktywności fizycznej młodego pokolenia.
11. Wprowadzanie programów profilaktycznych i prozdrowotnych w środowiskach dzieci i młodzieży.
12. Profilaktykę uzależnień dzieci i młodzieży, m.in. poprzez tworzenie świetlic środowiskowych i socjoterapeutycznych, klubów młodzieżowych itp.
13. Przeciwdziałanie przemocy w rodzinie i w szkole.
14. Zmniejszanie rozmiarów przestępczości nieletnich.